



15/05/2024



№ 00000547

ბრძანება №547

ხარისხის შიდა უზრუნველყოფის სისტემის ახალი რედაქციით დამტკიცების შესახებ

02.11.2017 წელს დამოწმებული (სანოტარო მოქმედების რეგ. N A171287872) შპს „თეგეტა აკადემიის“ წესდებისა და 7.1, 7.3 და 7.7 მუხლების შესაბამისად,

ვბრძანებ:

1. დამტკიცდეს შპს „თეგეტა აკადემიაში“ ხარისხის შიდა უზრუნველყოფის სისტემა ახალი რედაქციით წინამდებარე ბრძანების დანართი №1; №2; №3; №4; №5; №6; №7; №8; №9; №10; №11; და №12 - ის შესაბამისად.
2. დაევალოს შპს „თეგეტა აკადემიის“ საქმისწარმოების სპეციალისტს წინამდებარე ბრძანების დაინტერესებული პირებისათვის გაცნობა.
3. წინამდებარე ბრძანება ძალაში შევიდეს ხელმოწერისთანავე.

შპს "თეგეტა აკადემია"
დირექტორი
სიხარულიძე ოთარი



ზოგადი დებულებები

საქართველოს კანონი "განათლების ხარისხის განვითარების" შესახებ განსაზღვრავს მექანიზმების სახეებს, რომლებიც გამოიყენება ხარისხის უზრუნველსაყოფად საქართველოში. ეს მექანიზმები იყოფა ორ ჯგუფად: შიდა და გარე მექანიზმებად. განათლების ხარისხის განვითარების ხელშეწყობის გარე მექანიზმია ავტორიზაცია. განათლების ხარისხის განვითარების ხელშეწყობის შიდა მექანიზმები ხორციელდება პროფესიული საგანმანათლებლო დაწესებულების მიერ, საქართველოს კანონმდებლობით დადგენილი წესით, რომელიც გამოიყენება შეთავაზებული სერვისების პერიოდული და სისტემური შეფასებისა და მუდმივი განვითარებისთვის. ამ მიზნით, ხარისხის უზრუნველყოფაზე პასუხისმგებელი კოორდინირებულად ახდენენ აკადემიის საქმიანობისა და რესურსების უწყვეტ შეფასებასა და განვითარებას, ხოლო შეფასების შედეგების ანალიზზე დაყრდნობით აკადემიის საქმიანობის შემდგომი სრულყოფის მიზნით - გადაწყვეტილებების მიღებას.

შპს „თეგეტა აკადემიის“ (შემდგომში - “აკადემია”) ხარისხის უზრუნველყოფის სისტემა წარმოადგენს აკადემიის მისიით განსაზღვრული სასწავლო საქმიანობის ხარისხის უზრუნველყოფისა და განვითარების მიზნით აკადემიის მიერ შემუშავებული დებულებების, წესების, პროცედურებისა და მექანიზმების ერთობლიობას. ხარისხის უზრუნველყოფის სისტემის კომპონენტების საშუალებით აკადემიის ხარისხის მართვის მენეჯერი სხვა სტრუქტურულ ერთეულებთან/წარმომადგენლებთან თანამშრომლობით, აკადემიის როგორც ქ. თბილისის (დ. აღმაშენებლის ხეივანი N129), ასევე, პერიოდულად, წინასწარ დაგეგმილ ვადებში, ქ. ბათუმის (გაგრინის ქუჩა N1) და ფოთის (ლარნაკას ქუჩა N2) მისამართებზე, სისტემატურად ახორციელებს პროცესების დაგეგმვას, განხორციელებას, შეფასებას, გადახედვას და გაუმჯობესებას. აკადემია მჭიდროდ თანამშრომლობს შესაბამის სამსახურებთან (საქართველოს განათლების, მეცნიერების და ახალგაზრდობის სამინისტრო, სსიპ - განათლების ხარისხის განვითარების ეროვნული ცენტრი, პროფესიული უნარების სააგენტო) ხარისხის კონტროლის გამჭვირვალე კრიტერიუმებისა და მათი რეალიზების წესების ჩამოყალიბების მიზნით.

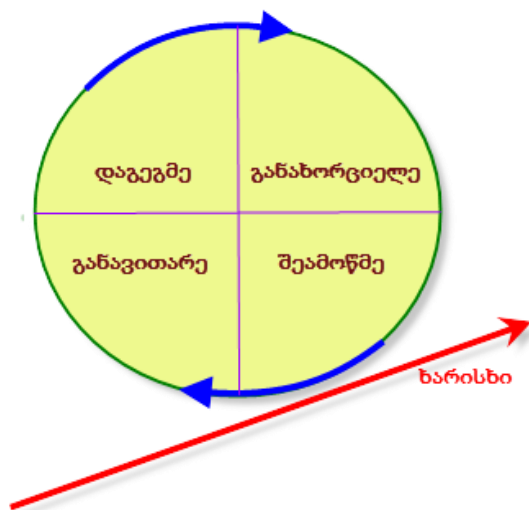
შეფასების შედეგების საფუძველზე აკადემიის ხარისხის მართვის მენეჯერი სხვა სტრუქტურულ ერთეულებთან თანამშრომლობით შეიმუშავებს რეკომენდაციებს სასწავლო პროცესში გამოვლენილი ნაკლოვანებების აღმოფხვრის შესახებ და აღნიშნული საქმიანობის განვითარების მიზნით წარუდგენს აკადემიის სათანადო სტრუქტურულ ერთეულებს რეაგირებისთვის.

ხარისხის უზრუნველყოფის შიდა მექანიზმების ძირითადი მიზნები და პროცესები

ხარისხის შიდა უზრუნველყოფა (შემდგომში - ხარისხის უზრუნველყოფა) და მისი მექანიზმები გამოიყენება აკადემიის საქმიანობის, რესურსების, შეთავაზებული სერვისების უწყვეტი შეფასებისა და განვითარებისთვის ხარისხის შენარჩუნების და გაუმჯობესების მიზნით. შესაბამისად, ხარისხის უზრუნველყოფის მექანიზმების მიზანია შეაფასოს:

- ა) აკადემიაში მიმდინარე პროცესების ეფექტიანობა;
- ბ) რესურსების ეფექტიანი გამოყენება;
- გ) არსებული რეგულაციების გამართულობა, მოქნილობა და კანონმდებლობასთან შესაბამისობა;
- დ) აკადემიის საქმიანობის შესაბამისობა დადგენილ რეგულაციებთან/სტანდარტებთან.

აქედან გამომდინარე, ხარისხის უზრუნველყოფა გულისხმობს პროცესების იდენტიფიცირებას, დაგეგმვას, განვითარებას, წლიური მონიტორინგის გეგმის შედგენას, მონიტორინგის განხორციელებას და პროცესების შეფასებას. ხარისხის უზრუნველყოფა უკავშირდება აკადემიაში მიმდინარე ძირითად და დამხმარე პროცესებს, ამ პროცესების სისტემურ შეფასებას, არსებული ხარვეზებისა და ნაკლოვანებების აღმოჩენას, ხარვეზების აღმოსაფხვრელად საჭირო ნაბიჯების დაგეგმვას, განხორციელებას, განხორციელებული ცვლილებების შედეგებზე დაკვირვებას, კვლავ აღმოჩენილი ხარვეზების აღმოსაფხვრელად საჭირო ნაბიჯების გადადგმას. ამ პროცესში ხარისხის უზრუნველყოფის სისტემა მოქმედებს „დაგეგმე-განხორციელე-შეამოწმე-განავითარე“ დემინგის ციკლის შესაბამისად (სურ. 1).



აღნიშნული ციკლის თითოეული ეტაპი ითვალისწინებს:

- **PLAN** (დაგეგმე) - გულისხმობს: მიზნისა და მიზნის მისაღწევი პროცესების განსაზღვრას; ინსტიტუციური ელემენტების შემუშავებასა და განვითარების პროცესების დაგეგმვას: მისიისა და ხედვის, ღირებულებების, სტრატეგიული და სამოქმედო გეგმების შემუშავებას, სტრუქტურული ელემენტების განსაზღვრას, პერსონალის პროფესიული განვითარების შეფასების ინდიკატორებისა და კრიტერიუმების შემუშავებას, განსახორციელებელ სამუშაოთა გრაფიკის შემუშავებასა და მათ გამოცხადებას (გაცნობას ყველა დაინტერესებული მხარისათვის); სტრუქტურული ერთეულების მიერ პროცესების განხორციელების დაგეგმვას.

- **DO** (განახორციელებ) - გულისხმობს პროცესის (ღონისძიებების) განხორციელებას; -დაგეგმილი საქმიანობით განსაზღვრული მონაცემების შეგროვებას და დამუშავებას შემუშავებული და შეთანხმებული გრაფიკის შესაბამისად; ხარისხის გაუმჯობესების მიზნით ძირითადი და დამხმარე პროცესებით განსაზღვრული აქტივობების განხორციელებას.

ა) ძირითადი პროცესები:

- სტრატეგიული დაგეგმვა;
- პროგრამების (პროფესიული საგანმანათლებლო პროგრამების, პროფესიული მომზადება/გადამზადების პროგრამების) შემუშავება/დანერგვა/განვითარება;
- სწავლა/სწავლების პროცესის ორგანიზება/მონიტორინგი;
- სტუდენტთა/მსმენელთა კორპუსის მართვა;
- ხარისხის უზრუნველყოფა და მართვა;
- უსაფრთხოება, წესრიგისა და ჰიგიენის ნორმების დაცვა;
- საქმისწარმოება (დოკუმენტბრუნვა);

ბ) დამატებითი პროცესები

- ადამიანური რესურსების მართვა;
- მატერიალური რესურსის მართვა;
- საინფორმაციო რესურსები/საზოგადოებასთან ურთიერთობა და ინფორმაციის ხელმისაწვდომობა;
- ფინანსური რესურსის მართვა;
- მართვის პროცესები;
- პროფორინტაცია და კარიერული განვითარება;
- საბიბლიოთეკო სერვისების განვითარება;

მნიშვნელოვანია გამოყენებულ იქნას:

- საჭიროებების/კმაყოფილების კვლევები (პერსონალის, სტუდენტების/მსმენელები);
- შიდა ნორმატიული აქტების შესაბამისობაში მოყვანა;
- კვალიფიკაციის ამაღლებასა და პროფესიულ განვითარებაზე ზრუნვა;
- კვალიფიკაციის შესაბამისობის კონტროლი;
- გზამკვლევების შემუშავება;
- საკომუნიკაციო საშუალებების ეფექტურად გამოყენება სასწავლო პროცესის უზრუნველსაყოფად (ვებგვერდი, სოციალური ქსელები, სასწავლო პროგრამების კატალოგი, აკადემიის ოფიციალური ელ.ფოსტა, სხვა საკომუნიკაციო არხები);
- კარიერული სერვისების შეთავაზების პოლიტიკის განსაზღვრა;
- კურსდამთავრებულთა ბაზის ფორმირება გამოკითხვა/შედეგების გაანალიზება;
- მატერიალური რესურსის მოხმარებასთან დაკავშირებული ნორმატიული ბაზის შექმნა (მასალის და ნედლეულის შენახვისა და გამოყენების, სასწავლო პროცესის ფარგლებში შექმნილი პროდუქტის შენახვისა და განკარგვის, ტექნოლოგიურ პროცესში წარმოქმნილი ნარჩენების უტილიზაციის, პრაქტიკული კომპონენტის ფარგლებში შრომის უსაფრთხო გარემოს უზრუნველყოფის, სასწავლო პროცესის საჭირო მასალებითა და ნედლეულით შეუფერხებლად უზრუნველყოფის წესები და მექანიზმები) აქტივობების შესაბამისი ერთწლიანი სამოქმედო გეგმის უზრუნველსაყოფად საჭირო ფინანსური რესურსები;
- საგაკვეთილო პროცესზე დასწრება, პრაქტიკულ მეცადინეობებზე დაკვირვება და ამ პროცესის შესაბამისი ჩეკლისტების შემუშავება;
- და სხვა;

▪ **CHECK** (შეამოწმე) - მიმდინარე პროცესსა და მიღებულ შედეგებზე მონიტორინგს, მიღწეული შედეგების შესაბამისობას დასახულ მიზანთან;

„შეამოწმე“ გულისხმობს აკადემიის თვითშეფასებას, მიზნობრივი მონაცემების შეგროვებას და მონაცემთა ანალიზს, სტრატეგიული და სამოქმედო გეგმის განხორციელების შეფასებას. ასევე, სამოქმედო გეგმის ყოველწლიური ანგარიშგების სისტემის ჩამოყალიბებას; გარდა ამისა, პროფესიული საგანმანათლებლო პროგრამების განხორციელების შეფასებას, რომელიც თავის თავში მოიცავს თვითშეფასებას, სასწავლო პროცესში ჩართული ყველა სტრუქტურული ერთეულის მიერ სწავლისა და სწავლების დონის ამაღლების მიზნით შესრულებული სამუშაოს, სასწავლო პროცესში ჩართული ადამიანური რესურსის მუშაობის ხარისხის შემოწმებას, მიზნობრივი მონაცემების შეგროვება (პერსონალზე დაკვირვება და საქმიანობის შეფასება; დაინტერესებული მხარეების წრის განსაზღვრა და ანალიზი, ღია შეხვედრები) და სხვა;

აკადემიის მიერ ჩატარებული კვლევის შედეგები, მიგნებები, ანალიზი, შეფასებები ხარისხის მართვის მენეჯერის მიერ ეცნობება დაწესებულების

ხელმძღვანელს/პერსონალს. შემოწმების მიზანია დაწესებულების ძლიერი და სუსტი მხარეების წარმოჩენა და შესაბამისი რეკომენდაციების შემუშავება.

- **ACT** (იმოქმედე/განავითარე) - გულისხმობს:
 - შესრულების პროცესის მუდმივ სრულყოფას;
 - განხორციელებული პროცესების გადახედვა-გაუმჯობესებას; შეფასების შედეგების ანალიზით გამოვლენილი ნაკლოვანებების მიზეზების დადგენას, მათი აღმოფხვრის მიზნით სათანადო რეკომენდაციების შემუშავებას, ანალიზის შედეგების გამოყენებას სასწავლო პროცესის გასაუმჯობესებლად;
 - წარმატებისა და წარუმატებლობის გამომწვევი ფაქტორების დადგენას;
 - წარუმატებელი ფაქტორების გარდაქმნას გაუმჯობესების გეგმად;
 - მაკორექტირებელი გეგმის შემუშავებას;
 - მომავალი სამოქმედო გეგმის შემუშავებას;

აკადემიაში პროცესების დროულად ეფექტურად უზრუნველყოფა დამოკიდებულია მიზნებისა და მოსალოდნელი შედეგების სწორად გააზრებაზე. ასევე მნიშვნელოვანია ხარისხის უზრუნველყოფის ციკლური პროცესების რეალიზებისთვის პასუხისმგებელი პირების გამოყოფა და შესაბამისი საქმიანობისთვის სამართლებრივი უზრუნველყოფა შიდა რეგულაციებით,

ხარისხის უზრუნველყოფა ეფუძნება ისეთ პრინციპებს, როგორცაა:

- უწყვეტი განვითარება;
- გამჭვირვალობა;
- ანგარიშვალდებულება.

ხარისხის უზრუნველყოფა არამხოლოდ ერთი სტრუქტურული ერთეულის/სამსახურის პირის პასუხისმგებლობაა, არამედ აკადემიის მთელი გუნდის - ადმინისტრაციული პერსონალის, პროფესიული განათლების მასწავლებლების და ყველა იმ პირის, რომელიც ჩართულია საერთო მიზნის მიღწევაში. აქედან გამომდინარე, ხარისხის უზრუნველყოფა ეფუძნება კოლეგიალურ შეფასებას. ხარისხის მართვა კი გამჭოლად ინტეგრირებულია ყველა პროცესში. ერთადერთი რამ, რაც ხარისხის მართვის პროცესს განასხვავებს სხვა პროცესებისგან არის ის, რომ თავად ამ პროცესის შეფასება ხორციელდება ხარისხის გარე უზრუნველყოფის პროცესის ფარგლებში.

მნიშვნელოვანია დეტალურად იქნას გააზრებული იმ ძირითადი და დამხმარე პროცესების აქტივობები, რომელიც ხარისხის გაუმჯობესებას ემსახურება:

სტრატეგიული დაგეგმვა მოიცავს შემდეგ პროცესებს:

- მისიის, ხედვის, ღირებულებების, სტრატეგიული და სამოქმედო გეგმების დამტკიცებას;
- სტრატეგიული და სამოქმედო გეგმების მონიტორინგს და შეფასებას;
- ცვლილებების შეტანას და გაუმჯობესებას.

აკადემიას შემუშავებული აქვს შვიდწლიანი სტრატეგიული გეგმა, რომლის შესაბამისადაც, ყოველწლიურად დგინდება ერთწლიანი სამოქმედო გეგმა. აღნიშნული გეგმები ექვემდებარება მონიტორინგს/შეფასებას, რაც პროცესების გაუმჯობესებას ემსახურება. სტრატეგიული გეგმის შეფასების დოკუმენტი ანგარიშის სახით იქმნება ორ წელიწადში ერთხელ, ხოლო ერთწლიანი სამოქმედო გეგმის შეფასება ხორციელდება წელიწადში ორჯერ: ექვს თვეში ერთხელ შეფასებისა და ანგარიშების მიზანია სამოქმედო გეგმის აქტივობების გაანალიზება. ანგარიშის მომზადებაზე პასუხისმგებელია ხარისხის მართვის მენეჯერი, რომელიც დადგენილი პერიოდულობით აკადემიის დირექტორს წარუდგენს ანგარიშს.

გამოვლენილ ხარვეზებში, ნაკლოვანებებში ჩასადრმაველად შესაძლოა გამოყენებული იყოს მონაცემთა შეგროვების დამატებით მეთოდად ინტერვიუ/გამოკითხვა/ფოკუს ჯგუფი, რადგან გავიგოთ მეტი იმის შესახებ, თუ რა საშუალებით არის შესაძლებელი გამოვლენილი პრობლემის დაძლევა, ან აღმოფხვრა. შესაბამისი კითხვები (სტრუქტურირებული/არასტრუქტურირებული) მუშავდება საკვლევი საკითხიდან გამომდინარე, მას შემდეგ, როცა ამის საჭიროება დადგება.

პროგრამების (პროფესიული საგანმანათლებლო პროგრამების, პროფესიული მომზადება/გადამზადების პროგრამების) შემუშავება/დანერგვა/განვითარება;

- **პროგრამების დაგეგმვა** - პროგრამის განხორციელების მიზანშეწონილობის დასაბუთება ეფუძნება შრომის ბაზრის, დამსაქმებელთა მოთხოვნათა ანალიზს, პროფესიულ სტუდენტთა/მსმენელთა, კურსდამთავრებულთა და სხვა დაინტერესებულ პირთა გამოკითხვის შედეგებს;
- **ახალი პროგრამების დამატება** - პროგრამული ნაწილის მომზადება, პროგრამის მატერიალური და ადამიანური რესურსებით უზრუნველყოფა;
- **პროგრამებში ცვლილებების შეტანა** - საგანმანათლებლო პროგრამების დაგეგმვის, შემუშავების, დამტკიცების, განვითარების, ცვლილებების შეტანის და გაუქმების პროცედურების შესაბამისად, ცვლილებების განხორციელება;
- **პროგრამების შეფასების მიზნით კვლევების ჩატარება** - პროგრამების სპეციფიკიდან გამომდინარე, სამიზნე ჯგუფები შეიძლება იყოს პროფესიული განათლების მასწავლებლები / მომზადება/გადამზადების პროგრამის განმახორციელებლები,

პროფესიული სტუდენტები/ მსმენელები, კურსდამთავრებულები, დამსაქმებლები, პრაქტიკის ობიექტები და ა.შ.);

- **მტკიცებულებათა ვერიფიკაცია** - მტკიცებულებათა ვერიფიკაცია პროგრამების შემდგომი განვითარების მიზნით; (გაწერილია დანართის N12 სახით)
- **მონიტორინგის მექანიზმების განსაზღვრა** - მონიტორინგის გეგმის შესაბამისად, შეფასების განხორციელება.

პროგრამების განვითარების მიზნით, ხორციელდება გამოკითხვა, მონაცემების შეგროვება და ანალიზი. პროგრამების განვითარება გულისხმობს პროგრამებში შეფასების შედეგად გამოვლენილი საჭირო ცვლილებების განხორციელებას: სწავლების მეთოდების, შეფასების სისტემის, გამოყენებული ლიტერატურის, სწავლის შედეგების და ა.შ. მოდიფიცირებას. დაგეგმილია პროგრამების შეფასება სსიპ - განათლების ხარისხის განვითარების ეროვნული ცენტრის მიერ შემოთავაზებული შეფასების წესით, რომელიც დამკვიდრდება პრაქტიკაში და აკადემია განახორციელებს შეფასებისთვის აუცილებელ აქტივობებს.

სწავლა/სწავლების პროცესის ორგანიზება/მონიტორინგი;

სასწავლო პროცესის ორგანიზება მოიცავს შემდეგ ქვეპროცესებს:

- სასწავლო პროცესის დაგეგმვა (სასწავლო გეგმა, კალენდარული გეგმა) პროგრამების სპეციფიკის გათვალისწინებით;
- სასწავლო მიზნებისთვის გამოყენებული მასალისა და ნედლეულის გამოყენების და ნარჩენების მართვის წესებს;
- სასწავლო პროცესის საჭირო მასალითა და ნედლეულით შეუფერხებელი უზრუნველყოფის მექანიზმს;
- სასწავლო პროცესის მიმდინარეობის შეფასება (დასწრებას საკონტაქტო საათზე);
- პრაქტიკული კომპონენტის შეფასება;
- ინდივიდუალური სასწავლო გეგმების შემუშავება;
- სტუდენტთა შეფასება.

პროცესში ხორციელდება მონაცემების პერიოდული შეგროვება, რაც ითვალისწინებს სასწავლო საქმიანობაში ჩართული პირების საკონტაქტო/შეფასების საათებზე დასწრებას და კალენდარულ გეგმებთან შედარებას, სასწავლო პროცესის მიმდინარეობის ხარისხის შეფასებას, სტუდენტის/მსმენელისა და პროფესიულ მასწავლებელს შორის არსებულ აქტივობების/დამოკიდებულების, ჩართულობის შეფასებას, სტუდენტთა გამოკითხვას სასწავლო პროცესთან დაკავშირებით, საუკეთესო პრაქტიკის გამოვლენას, სისუსტეების იდენტიფიცირებას და სასწავლო პროცესში გამოყენებული რესურსების მუდმივ შეფასებას, განვითარებას და მიღებული შედეგების გაუმჯობესების ხელშეწყობის უწყვეტად

განვითარებას. პროცესი ასევე ხორციელდება ხარისხის მართვის მენეჯერის სამოქმედო გეგმით გაწერილი ვადების გათვალისწინებით.

სტუდენტთა/მსმენელთა კორპუსის მართვა;

სტუდენტთა კორპუსის მართვის პროცესი მოიცავს შემდეგ ქვეპროცესებს:

- პროფესიულ სტუდენტთა სტატუსის მოპოვების, შეჩერების და შეწყვეტის პროცედურებს;
- გარე და შიდა მობილობის პროცედურებს;
- კვალიფიკაციის მინიჭების და საგანმანათლებლო დოკუმენტის გაცემის პროცედურებს;
- ფორმალური განათლების აღიარების პროცედურებს;
- არაფორმალური განათლების აღიარების პროცედურებს;
- საგანმანათლებლო პროგრამის შეცვლის/გაუქმების შემთხვევაში, შესაბამისი პროგრამის სტუდენტების შემდგომი განათლებით უზრუნველყოფის მექანიზმებს;
- პროფესიული სტუდენტების ხელშეკრულებების მომზადებას/გაფორმებას;
- მონიტორინგის მექანიზმების განსაზღვრას.

გარდა ზემოაღნიშნული პროცესებისა, აკადემია ითვალისწინებს მსმენელთა მართვის პროცესებს, რაც უკავშირდება:

- მსმენელთა სტატუსის მოპოვების, შეჩერების და შეწყვეტის პროცედურებს;
- მსმენელთა ხელშეკრულებების მომზადებას/გაფორმებას;
- პროფესიული მომზადების/გადამზადების პროგრამის შეცვლის/გაუქმების შემთხვევაში, შესაბამისი პროგრამის მსმენელთა უზრუნველყოფის მექანიზმებს;
- სერტიფიკატის გაცემის პროცედურებს;

აკადემიაში ხორციელდება მონაცემების პერიოდული შეგროვება. პერიოდულად ხორციელდება პროფესიულ სტუდენტთა/მსმენელთა გამოკითხვა სხვადასხვა მიმართულებით, რომელიც უკავშირდება პროგრამების განხორციელებას, სტუდენტურ საჭიროებებს, სასწავლო პროცესის მიმდინარეობას, კმაყოფილების დონეს, აკადემიის მიერ ავტორიზაციის ცალკეულ სტანდარტების დაკმაყოფილებას და სხვა. გამოკითხვის შედეგებზე დაყრდნობით, სასწავლო კორპუსის მართვასთან დაკავშირებული რეგულაციები, სასწავლო პროცესის გამართულად ორგანიზების მიზნით, ექვემდებარება გადახედვას პროცესების სრულყოფის/გაუმჯობესების მიზნით.

ხარისხის შიდა უზრუნველყოფა და მართვა

ხარისხის შიდა უზრუნველყოფა არის: ციკლური ხასიათის და წარმოადგენს მტკიცებულებების მისაღებად სისტემატურ, უწყვეტ და დოკუმენტირებულ პროცესს; ხარისხის შიდა პროცესების დოკუმენტირებისთვის და მისი ეფექტურად წარმართვისთვის წინასწარ ყალიბდება კრიტერიუმები, რომელთან უნდა იქნას შედარებული მტკიცებულება, ანუ, ჩანაწერები, ხარისხობრივი ან/და რაოდენობრივი მაჩვენებლები. პროცესის განხორციელებამდე ხარისხის უზრუნველყოფაზე პასუხისმგებელი პირის მიერ იქმნება გეგმა, რომელიც აღწერს ხარისხის შიდა უზრუნველყოფის შესაბამის საქმიანობებს და მოსამზადებელ სამუშაოებს, ასევე განსაზღვრავს რისკებსა და შესაძლებლობებს კონკრეტულ საქმიანობასთან დაკავშირებით. თეგეტა აკადემიის ხარისხის უზრუნველყოფის შიდა სისტემა პროცესებზე ორიენტირებულ მიდგომას აღიარებს და პროცესზე დაფუძნებული მართვის მოდელზე გადადის. აღნიშნული მოდელის კომპონენტებია:

- დაგეგმვა
- მომზადება
- შესრულება
- ანგარიშგება
- გადამოწმება და შესწორების შეტანა
- დოკუმენტირება

დემინგის ციკლის შესაბამისად, ხარისხის შიდა უზრუნველყოფის სისტემისთვის **სქემა N1-ში** გაწერილია:

- ა) დაგეგმვის პროცესების ამსახველი საქმიანობები და შესაბამისი პროცედურები;
- ბ) განხორციელების აქტივობების გეგმა, შესაბამისი პასუხისმგებელი პირებითა და დროის მითითებით;
- გ) სამოქმედო და სტრატეგიული გეგმის ნიშნულების შესრულების მონიტორინგისა და შეფასებების პერიოდულობა, ფორმატი/ფორმები და მეთოდები;
- დ) გაუმჯობესების ეტაპისთვის გამოყენებული და შეფასების პროცესში გამოვლენილი ნაკლოვანებების შესაბამისი ანალიზის შედეგები, წარუმატებლობის ან წარმატების გამომწვევი იდენტიფიცირებული ფაქტორები;

თეგეტა აკადემიაში მიმდინარე პროცესების შეფასება სქემატურად, შესაძლოა გამოხატული იყოს **სქემა N2-ის** შესაბამისად;

გარდა პროცესების შესრულების მასშტაბური გეგმისა, თითოეული პროცესისთვის, საჭიროების შემთხვევაში, სურვილისამებრ, შესაძლოა გამოყენებულ იქნას, ცალკე **სქემა-N3**, რომლის მიხედვით შესაძლოა ჩამოყალიბდეს თითოეული პროცესისთვის ცალკე პროცესის შესრულების კრიტერიუმები და რაც შესაბამისი პირობითი ნიშნების გამოყენებით **სქემა N4-ის** მიხედვით გამოყენებული იქნება პროცესებზე ორიენტირებული საერთო სურათის შესაქმნელად.

აკადემიაში ხარისხის უზრუნველყოფის ციკლის მიზნებისთვის შესაბამის პროცესებს წარმართავს შესაბამისი პასუხისმგებელი სტრუქტურული ერთეულები ან/და პირები (ცხრილი N1), აკადემიის მიერ დადგენილი ვადების შესაბამისად.

N	პროცესი	პასუხისმგებელი სტრუქტურული ერთეული/ პირი	განხორციელების პერიოდი
სავალდებულო პროცესები			
1	მისია, ხედვა, ღირებულებები, სტრატეგიული დაგეგმარება, წლიური გეგმების შემუშავება	დირექტორი; დირექტორის მოადგილე, ბუღალტერი	კალენდარული წლის დასაწყისი
2	სტრატეგიული და სამოქმედო გეგმის შესრულების მონიტორინგი, შეფასება და ანგარიშგება	ხარისხის მართვის მენეჯერი	7 წელი (2022,2024,2026) (სტრატეგიული გეგმა) / ყოველწლიური (სამოქმედო გეგმა)
3	პროგრამების შემუშავება	სასწავლო პროცესის მართვის სამსახური	კალენდარული წლის პირველი კვარტალი
4	ავტორიზაციის/პროგრამის დამატების პროცესის კოორდინაცია	ხარისხის მართვის მენეჯერი	საჭიროების შესაბამისად
5	სასწავლო პროცესის (პროგრამის განხორციელების) დაგეგმვა და კოორდინაცია	სასწავლო პროცესის მართვის სამსახური	კალენდარული წლის მანძილზე
6	პარტნიორ საწარმოსთან კომუნიკაცია, პრაქტიკული სწავლების კოორდინაცია	დირექტორის მოადგილე, სასწავლო პროცესის მართვის სამსახურის უფროსი	კალენდარული წლის მანძილზე
7	შეფასების პროცესის დაგეგმვა, კოორდინაცია, მტკიცებულებათა აღრიცხვა და შენახვა	სასწავლო პროცესის მართვის სამსახური, საქმისწარმოების სპეციალისტი	კალენდარული წლის მანძილზე
8	პროგრამაზე სტუდენტთა მიღების გამოცხადება, სტუდენტთა მართვა	დირექტორი, დირექტორის მოადგილე	კალენდარული წლის მანძილზე
9	პროგრამაზე მსმენელთა მიღების გამოცხადება,	დირექტორი, დირექტორის მოადგილე	კალენდარული წლის მანძილზე
9	მატერიალური რესურსებით (ტექნიკური აღჭურვილობა და მასალა-ნედლეული) უზრუნველყოფა, შესყიდვა, ლოჯისტიკა	დირექტორის მოადგილე, ბუღალტერი	კალენდარული წლის მეოთხე კვარტალი

10	შენობის და ინვენტარის მოვლა, საჭიროების შემთხვევაში მისი შეკეთების უზრუნველყოფა	დირექტორის მოადგილე, ბუღალტერი, მატერიალურ რესურსზე პასუხისმგებელი პირი	კალენდარული წლის მანძილზე
11	ფინანსური რესურსების მართვა	დირექტორი, დირექტორის მოადგილე, ბუღალტერი	კალენდარული წლის მანძილზე
12	ადამიანური რესურსების მართვა და განვითარება	დირექტორი, დირექტორის მოადგილე, საქმისწარმოების მენეჯერი	კალენდარული წლის მანძილზე
13	მასწავლებელთა მართვა, პროფესიული განვითარება	დირექტორი, სასწავლო პროცესის მართვის სამსახურის უფროსი	კალენდარული წლის მანძილზე
14	ხარისხის შიდა უზრუნველყოფა	ხარისხის მართვის მენეჯერი	კალენდარული წლის მანძილზე
15	საგანმანათლებლო რესურსებით უზრუნველყოფა	დირექტორის მოადგილე, ბუღალტერი, სასწავლო პროცესის მართვის სამსახური, ბიბლიოთეკარი	კალენდარული წლის მანძილზე
16	შშმ/სსსპ პირთა მომსახურება	საჭიროების/არსებობის შემთხვევაში ინკლუზიური განათლების სპეციალისტი	კალენდარული წლის მანძილზე საჭიროების შემთხვევაში
17	ინდივიდუალური სასწავლო გეგმების უზრუნველყოფა	სასწავლო პროცესის მართვის სამსახურის უფროსი, პროგრამის ხემძღვანელი, მასწავლებელი, ხარისხის მართვის მენეჯერი/ (საჭიროების შემთხვევაში: ინკლუზიური პროფესიული განათლების სპეციალისტი)	კალენდარული წლის მანძილზე (საჭიროებისამებრ)
18	ფორმალური განათლების აღიარება	დირექტორი, დირექტორის მოადგილე	კალენდარული წლის მანძილზე
19	სტუდენტების შიდა და გარე მობილობა	სასწავლო პროცესის მართვის სამსახური	მობილობის შესაბამის პერიოდში
20	პერსონალურ მონაცემთა დაცვა	რეესტრის მწარმოებელი, IT სპეციალისტი, საქმისწარმოების სპეციალისტი	კალენდარული წლის მანძილზე

21	შრომის უსაფრთხოების დაცვა; საგანგებო სიტუაციების მართვა; წესრიგის დაცვა; პირველადი გადაუდებელი დახმარება	დირექტორი, დირექტორის მოადგილე, შესაბამისი პასუხისმგებელი პირი	კალენდარული წლის მანძილზე
22	სტუდენტთა მხარდაჭერის სერვისები (მ.შ. პროფორიენტაცია, კონსულტირება, ინფორმირება, ექსტრაკურიკულური აქტივობების მხარდაჭერა)	კარიერის მართვის მენეჯერი	კალენდარული წლის მანძილზე
23	სტუდენტთა კარიერული მხარდაჭერა, კურსდამთავრებულთა შესახებ კვლევის განხორციელება;	კარიერის მართვის მენეჯერი	კალენდარული წლის მანძილზე
24	სანიტარულ-ჰიგიენური ნორმების დაცვის უზრუნველყოფა	მომსახურების ხელშეკრულებით განსაზღვრული პირი	კალენდარული წლის მანძილზე
25	საინფორმაციო ტექნოლოგიების ინფრასტრუქტურის მართვა და განვითარება	დირექტორი, დირექტორის მოადგილე, მომსახურების ხელშეკრულებით განსაზღვრული პირი	კალენდარული წლის მანძილზე
26	ინფორმაციული უსაფრთხოების უზრუნველყოფა	დირექტორი, დირექტორის მოადგილე, მომსახურების ხელშეკრულებით განსაზღვრული პირი	კალენდარული წლის მანძილზე
27	საზოგადოებასთან ურთიერთობა	რეესტრის მწარმოებელი, მარკეტინგის მენეჯერი	კალენდარული წლის მანძილზე
28	საქმისწარმოება	საქმისწარმოების სპეციალისტი	კალენდარული წლის მანძილზე
29	კვლევების ჩატარება	ხარისხის მართვის მენეჯერი, კარიერის მართვის მენეჯერი	კალენდარული წლის მანძილზე
30	ზრდასრულთა განათლება (მომზადება-გადამზადება)	დირექტორი, დირექტორის მოადგილე, რეგიონალური მენეჯერი, ხარისხის მართვის მენეჯერი, სასწავლო პროცესის მართვის სამსახური	კალენდარული წლის მანძილზე
33	აკადემიის თანამშრომელთათვის, სტუდენტებისა და მსმენელებისთვის შრომითი უნარების/პროფესიული განვითარების პროგრამების შეთავაზება	კარიერის მართვის მენეჯერი, სასწავლო პროცესის მართვის კოორდინატორი	კალენდარული წლის მანძილზე

უსაფრთხოება, წესრიგისა და ჰიგიენის ნორმების დაცვა;

მოიცავს შემდეგ ქვეპროცესებს:

- პირველადი გადაუდებელი დახმარების აღმოჩენის მექანიზმებს;
- წესრიგის დაცვის მექანიზმებს;
- ჰიგიენის დაცვის მექანიზმებს;
- უსაფრთხოების დაცვის მექანიზმებს (შენობაში, ლაბორატორიებში).

ხორციელდება მონიტორინგი ხარისხის მართვის მენეჯერის სამოქმედო გეგმით განსაზღვრული ვადების გათვალისწინებით. პროფესიულ სტუდენტთა/მსმენელთა, პროფესიული განათლების მასწავლებელთა/ინსტრუქტორთა/მომზადება/გადამზადების პროგრამის განმახორციელებელთა გამოკითხვის შედეგების საფუძველზე გამოვლენილ ხარვეზებში, ნაკლოვანებებში ჩასაღრმავებლად შესაძლოა მონაცემთა შეგროვების მეთოდად დამატებით გამოყენებულ იქნას ინტერვიუ/გამოკითხვა, რადგან გავიგოთ მეტი იმის შესახებ, თუ რა საშუალებით არის შესაძლებელი გამოვლენილი პრობლემის დაძლევა, ან აღმოფხვრა. შესაბამისი კითხვები (სტრუქტურირებული/ არასტრუქტურირებული) მუშავდება საკვლევი საკითხიდან გამომდინარე, მას შემდეგ, როცა ამის საჭიროება დადგება.

შეფასებების საფუძველზე გამოვლენილი ნაკლოვანებების შესახებ ანგარიში მიეწოდება დირექტორს შემდგომი რეაგირებისთვის. განმეორებითი შეფასების შედეგად ხდება რეაგირების შეფასება.

საქმისწარმოება (დოკუმენტბრუნვა);

საქმისწარმოების ხარისხის უზრუნველყოფა მოიცავს შემდეგ ქვეპროცესებს:

- საქმისწარმოების გამართულ წესს;
- საქმისწარმოების ელექტრონული სისტემის მონიტორინგს.

საქმისწარმოების მონიტორინგი ხორციელდება ხარისხის მართვის მენეჯერის სამოქმედო გეგმით დადგენილ ვადებში. ხარვეზების გამოვლენის შემთხვევაში ანგარიში წარედგინება როგორც ხელმძღვანელს, ისე საქმისწარმოებაზე პასუხისმგებელ პირს, რომელთან ერთადაც დაიგეგმება ხარვეზის აღმოფხვრის შესაძლო გზები. აღნიშნული მონიტორინგი ასევე ეხება რეესტრის წარმოებას, რეესტრი ასევე მოწმდება სამოქმედო გეგმით გათვალისწინებულ ვადებში და შედეგის შესაბამისად იგეგმება აქტივობები.

დამხმარე პროცესები:

ადამიანური რესურსის მართვა:

ადამიანური რესურსის მართვა მოიცავს შემდეგ ქვეპროცესებს:

- ადამიანური რესურსების მართვას და განვითარებას;
- პერსონალის საქმიანობის შეფასებას;
- ადმინისტრაციული პერსონალის/პროფესიული განათლების მასწავლებლების საჭიროების კვლევა;
- პერსონალის პირად საქმეებს, შემუშავებულ სამუშაო აღწერილობებს და საკვალიფიკაციო მოთხოვნებს;
- შრომითი/მომსახურების ხელშეკრულებებს;
- პერსონალის (მ. შ. პროფესიული განათლების მასწავლებლების) პროფესიულ განვითარებას.

აკადემიის ხარისხის მართვის მენეჯერი ახორციელებს გამოკითხვას ზემოაღნიშნულ საკითხებთან დაკავშირებით. ანონიმური გამოკითხვის მეშვეობით, დგინება მათი საჭიროებები და გამოვლენილი შედეგების საპასუხოდ ტარდება შესაბამისი ღონისძიებები. აღნიშნული გულისხმობს საჭიროებების გადახედვას და შესაძლებლობების ფარგლებში აკადემიის მხრიდან მის დაკმაყოფილებას, თანამშრომელთა კვალიფიკაციის ამაღლებაზე ზრუნვას და ხელშეწყობას. ხარისხის მართვის მენეჯერის მიერ ჩატარებული კვლევების საფუძველზე მუშავდება მონაცემები/შედეგები, იგი ადგენს ანგარიშს და წარუდგენს დირექტორს, რაც ხდება საფუძველი იმისა აკადემიას ჰყავდეს კმაყოფილი და პროფესიულ განვითარებაზე ორიენტირებული თანამშრომელი.

გარდა ამისა, ასეთი მიდგომის ფარგლებში ვლინდება კმაყოფილება/უკმაყოფილების საკითხები, რომელიც შესაძლოა უკავშირდებოდეს ფუნქციათა დუბლირებას, პასუხისმგებლობის აღებასა თუ განაწილებას. შესაბამისად, ადამიანური რესურსის მიმართულებით აუცილებელია გამოვლენილ იქნას ნებისმიერი საკითხი აკადემიის მხრიდან შემდგომი რეაგირებისთვის.

მატერიალური რესურსის მართვა

მატერიალური რესურსის მართვა მოიცავს შემდეგ ქვეპროცესებს:

- უძრავი ქონების მართვას;
- მოძრავი ქონების მართვას;
- შესყიდვებს (შენახვა/დასაწყობება);

- პროგრამების შესაბამისად აუდიტორიების/თეორიული/პრაქტიკული სივრცის აღჭურვას;
- ადაპტირებული გარემოს მოწყობას/მართვას;
- კომუნიკაციების მართვას (ელ. ენერჯია, წყალი, გათბობა).

აკადემიაში ამ მიმართულებით მონიტორინგი ხორციელდება ხარისხის მართვის მენეჯერის სამოქმედო გეგმით განსაზღვრული ვადების გათვალისწინებით. მონიტორინგი უკავშირდება როგორც პერსონალის, ისე პროფესიული სტუდენტების/მსმენელების, პროფესიული განათლების მასწავლებლების/ინსტრუქტორების გამოკითხვას მატერიალურ რესურსთან დაკავშირებით, თუ რამდენად მაღალი/დაბალია მათი კმაყოფილება რესურსის უზრუნველყოფასთან დაკავშირებით, ხომ არ საჭიროებს შეცვლას/განახლებას/დამატებას აკადემიის რესურსი, შესაფერისია თუ არა არსებული რესურსი პროგრამასთან და სხვა. შესაბამისი კითხვები (სტრუქტურირებული/არასტრუქტურირებული) მუშავდება საკვლევი საკითხიდან გამომდინარე, მას შემდეგ, როცა ამის საჭიროება დადგება. შეფასებების საფუძველზე გამოვლენილი ნაკლოვანებების შესახებ კი ანგარიში მიეწოდება დირექტორს შემდგომი რეაგირებისთვის.

საინფორმაციო რესურსები/საზოგადოებასთან ურთიერთობა

საზოგადოებასთან ურთიერთობის ხარისხის უზრუნველყოფა მოიცავს შემდეგ ქვეპროცესებს:

- საზოგადოებასთან ურთიერთობის/კომუნიკაციის წესს;
 - ვებგვერდის ადმინისტრირებას.
 - სოციალური ქსელის ადმინისტრირებას;
 - აკადემიის ოფიციალური ელ.ფოსტის/სატელეფონო ნომრის ადმინისტრირებას;
- აღნიშნულის მონიტორინგი ხორციელდება პერიოდულად, რის შესაბამისადაც ინდივიდუალურად წარედგინებათ უკუკავშირი პასუხისმგებელ პირებს.

ფინანსური რესურსის მართვა

ფინანსური რესურსების მართვა მოიცავს შემდეგ ქვეპროცესებს:

- ფინანსური ანგარიშგების მექანიზმებს;
- დაფინანსების ძირითადი წყაროების განსაზღვრას;
- დაფინანსების დამატებითი წყაროების განსაზღვრას.

მონიტორინგის კონკრეტული ვადა განისაზღვრება ხარისხის მართვის მენეჯერის სამოქმედო გეგმით. მნიშვნელოვანია შეფასდეს ფინანსური გადაწყვეტილებები გამომდინარეობს თუ არა ფაქტობრივი ბიუჯეტის საპროგნოზო ბიუჯეტთან დადარებისა და დაფინანსების დინამიკის წარმოებით, რაზეც პასუხისმგებელია აკადემიის ფინანსისტი.

სტუდენტთა/მსმენელთა კარიერული განვითარება

კარიერული განვითარება მოიცავს შემდეგ ქვეპროცესებს:

- პროფორიენტაციის ღონისძიებების განხორციელება;
- კურსდამთავრებულების კვლევა;
- კვლევის შედეგების ანალიზი;

აკადემიის კარიერის მართვის მენეჯერის მიერ მუდმივად ხორციელდება კარიერული მხარდაჭერა, როგორც სტუდენტების/მსმენელების, ისე კურსდამთავრებულთათვის. აღნიშნული გულისხმობს გამოკითხვას დასაქმებასთან დაკავშირებით, არსებული ვაკანსიების, ტრენინგების, სხვადასხვა შესაძლებლობების შეთავაზებას. აქტიურ სტუდენტებთან/მსმენელებთან ხდება დამატებითი შეთავაზებების წარდგენა, ხოლო კურსდამთავრებულებისთვის დადგენილი პერიოდულობით ხდება დაკავშირება და დასაქმების შესაძლებლობების წარდგენა. ამისათვის აკადემიაში არსებობს როგორც მათი, ისე დამსაქმებელთა ბაზები. აღნიშნული პროცესის მონიტორინგს ითვალისწინებს ხარისხის მართვის მენეჯერის სამოქმედო გეგმა და მასში გაწერილი პერიოდულობით ხდება ამ მიმართულების მონიტორინგი.

გამოკითხვის შედეგების საფუძველზე გამოვლენილ ხარვეზებში, ნაკლოვანებებში ჩასაღრმავებლად შესაძლოა მონაცემთა შეგროვების მეთოდად დამატებით გამოყენებულ იყოს ინტერვიუ/ გამოკითხვა, რადგან გავიგოთ მეტი იმის შესახებ, თუ რა საშუალებით არის შესაძლებელი გამოვლენილი პრობლემის დაძლევა, ან აღმოფხვრა. მონაცემთა ანალიზის საფუძველზე გამოვლენილი ნაკლოვანებების შესახებ ანგარიში მიეწოდება დირექტორს შემდგომი რეაგირებისთვის.

საბიბლიოთეკო სერვისები

საბიბლიოთეკო სერვისების ხარისხის უზრუნველყოფა მოიცავს შემდეგ ქვეპროცესებს:

- ბიბლიოთეკით სარგებლობის წესს;
- ელექტრონული კატალოგის ადმინისტრირებას;
- საბიბლიოთეკო წესის შესაბამისად დამუშავებულ საბიბლიოთეკო რესურსებს;
- საბიბლიოთეკო რესურსების აღრიცხვას (ინვენტარიზაციით);
- პროგრამების ძირითად ლიტერატურასთან საბიბლიოთეკო რესურსების შესაბამისობას;
- პროფესიულ სტუდენტთა მოთხოვნების გათვალისწინებით საბიბლიოთეკო რესურსებისა და სერვისების განვითარებაზე ზრუნვას;
- მონიტორინგის მექანიზმების განსაზღვრას.

მონიტორინგი ხორციელდება ხარისხის მართვის მენეჯერის სამოქმედო გეგმით განსაზღვრული ვადების გათვალისწინებით. ამ პერიოდში დამატებით გამოიკითხებიან სტუდენტები, პროგრამის განმახორციელებლები.

იმ შემთხვევაში თუ შეფასებების საფუძველზე გამოვლინდა უკმაყოფილება, გატარდება შესაბამისი ღონისძიებები.

მართვის პროცესები

ხარისხის უზრუნველყოფის მიზანია განახორციელოს ღონისძიებები ორგანიზაციული მართვის პროცესების და ამ პროცესებში გამოყენებული მარეგულირებელი დოკუმენტების შესაფასებლად. ორგანიზაციული სტრუქტურა, ფუნქციების განაწილება და შესაბამისი მარეგულირებელი დოკუმენტები უზრუნველყოფს აკადემიის ძირითადი საქმიანობის განხორციელებას, რაც გულისხმობს ამოცანის შესასრულებლად მართვის თითოეული რგოლის უფლებების და პასუხისმგებლობების განსაზღვრას და მართვის რგოლებს შორის ფუნქციების რაციონალურ განაწილებას მათი საქმიანობის ერთიანი კოორდინაციის გათვალისწინებით. ამ მიზნით მნიშვნელოვანია შეფასდეს პროცესები, ხოლო შემდეგ განხორციელდეს ორგანიზაციული სტრუქტურის ანალიზი და გამოვლინდეს ის ფაქტორები, რომლებიც ზეგავლენას ახდენენ გადაწყვეტილების მიღების ოპერატიულობაზე, კომპეტენტურობასა და მართვის პროცესის გამჭვირვალობაზე. ამ მიმართულებით პერიოდულად ის მარეგულირებელი დოკუმენტები, რომლითაც განსაზღვრულია სტრუქტურული ერთეულების/პირების ფუნქცია-მოვალეობები, ის რეგულაციები, რომლითაც ხორციელდება პროცესები, რადგან ხარისხის უზრუნველყოფა რეგულაციების შეფასების გარეშე არ არსებობს.

კვლევის მეთოდები აკადემიაში

აკადემიაში ხარისხის გაუმჯობესების მიზნით, სხვადასხვა მიმართულების შეფასებისა თუ ნაკლოვანებების გამოსაკვეთად ხშირად გამოიყენება კვლევის მეთოდი. კვლევის სამიზნე ჯგუფებია: აკადემიის პერსონალი, პროფესიული სტუდენტები, მსმენელები, პროგრამის განმახორციელებლები, პარტნიორი ორგანიზაციები, კურსდამთავრებულები. კვლევის მიზანი შესაძლოა სხვადასხვა იყოს. მაგ. პერსონალის გამოკითხვისას მათი საჭიროებების გამოვლენა, სტანდარტების შეფასებისას შესაბამისობის დადგენა და, არსებობის შემთხვევაში, ხარვეზების გამოკვეთა, ხოლო შემდგომში მისი აღმოფხვრა, პროგრამების შეფასებისას კვლევის მიზანია აკადემიის პროფესიული სტუდენტებისგან/მსმენელებისგან მოპოვებულ იქნას ცალკეული პროგრამის(მათ შორის მომზადება გადამზადების პროგრამის) მოდულების/სწავლის

შედეგების განხორციელებასთან დაკავშირებით ინფორმაცია და კვლევის შედეგად მიღებული შედეგები გამოყენებულ იყოს პროგრამების განვითარება/სრულყოფისთვის, რაც, საბოლოო ჯამში, ხელს შეუწყობს, კურსდამთავრებულთა დასაქმებას და აკადემიის პოპულარობის ზრდას. მნიშვნელოვანია, რომ აკადემიას შემუშავებული აქვს კითხვარები ავტორიზაციის სტადარტების შესაბამისად, რომელსაც იყენებს როგორც პერსონალთან, ისე სტუდენტებთან/მსმენელებთან. გარდა ამისა, აკადემია გეგმავს გამოიყენოს „ანონიმური ყუთი“, რომელიც განთავსდება აკადემიის სივრცეში და ყველა მსურველს ექნება საშუალება გამოხატოს საკუთარი მოსაზრება და შეხედულება ამა თუ იმ საკითხთან დაკავშირებით. ამ გზით იკვეთება ისეთი ასპექტები, რომელზეც შესაძლოა ვერ გამახვილდეს ყურადღება კონკრეტულ კითხვარში, არ მოიცავდეს გამოკითხვა ან ეხებოდეს ისეთ საკითხს, რომელიც უცნობია კითხვარის შემუშავების დროს და სხვა. შესაბამისად, თავისუფლად შეიძლება ითქვას, რომ აკადემიაში მარტივად ხდება აზრის დაფიქსირება ნებისმიერ საკითხზე როგორც პირდაპირ, ისე ანონიმურად.

კვლევის ფარგლებში ხშირად გამოყენებულია შერეული (რაოდენობრივი და თვისებრივი) კვლევის მეთოდი, რათა უფრო სრულყოფილად მოხდეს პრობლემის იდენტიფიცირება.

შერჩევა

კვლევის ჩატარებამდე მნიშვნელოვანია სწორად შეირჩეს კვლევის სტრატეგია, ზომა და ითვალისწინებდეს სამიზნე ჯგუფს, რათა კვლევის მიზანი იყოს მიღწეული, კერძოდ, გავიდეთ კონკრეტულ შედეგზე და მივიღოთ ის, რა მიზნითადა დაიგეგმა კვლევის ჩატარება.

სტუდენტთა/მსმენელთა გამოკითხვის დროს შერჩევა მოხდება ალბათური მეთოდით. გამოკითხვაში მონაწილეობა უნდა მიიღოს სტატუსის მქონე სტუდენტთა/მსმენელთა 80%-მა.

პროგრამების განმახორციელებელი პირების, პროგრამის ხელმძღვანელების და პარტნიორი ორგანიზაციების წარმომადგენელთა შერჩევისას გამოყენებულია არაალბათური შერჩევა, ხოლო შერჩევის ტიპად - მიზნობრივი შერჩევა. რაც გულისხმობს, რომ შერჩევა კონკრეტული მიზნისთვის არის არჩეული. შესაბამისად, კვლევისთვის მნიშვნელოვანია ყველა განმახორციელებელი პირის ჩართულობა, რადგან იგი მოგვცემს საშუალებას მივიღოთ ინფორმაცია იმ ადამიანებისგან, რომლებმაც თავიანთი საქმიანობიდან გამომდინარე ბევრი იციან საკვლევი საკითხის შესახებ.

ადმინისტრაციული პერსონალის გამოკითხვისას, მათი რაოდენობიდან გამომდინარე, სასურველია სრული ჩართულობა, რათა საერთო სურათი გახდეს ცნობილი და სისტემურად დაიგეგმოს გადასადგმელი ნაბიჯები.

მონაცემთა შეგროვების მეთოდები

მონაცემების შეგროვებისთვის გამოყენებულია რაოდენობრივი და თვისებრივი მეთოდები. თვისებრივი მეთოდი გვამძლევს ინფორმაციას კონტექსტზე, კონკრეტულ ადამიანებსა და გარემოზე, თუმცა მიგნებებს ვერ განვაზოგადებთ, რადგან ისინი მხოლოდ იმ კონკრეტულ ადამიანებზე ვრცელდება. რაოდენობრივი მეთოდი კი გვამძლევს რიცხვებით გამოხატულ მაჩვენებელს ადამიანთა გარკვეულ რაოდენობაზე.

კვლევის ფარგლებში მონაცემთა შეგროვების შემდეგი მეთოდები შეიძლება იქნას გამოყენებული:

- გამოკითხვა;
- ინტერვიუ;
- დაკვირვება.

გამოკითხვა - გამოიყენება სტრუქტურირებული კითხვარი, რომელიც მოიცავს როგორც დახურულ, ასევე ღია კითხვებს. კვლევის ძირითადი ამოცანების შესწავლისთვის დახურული კითხვების გამოყენება განპირობებულია რაოდენობრივი მონაცემების მიღების საჭიროებით, ხოლო ღია კითხვები კვლევის მონაწილეებს საკუთარი სიტყვებით - პასუხების აღწერის, ახსნისა და შეფასების საშუალებას აძლევს. შესაბამისად, კვლევის მონაწილეები არ არიან შეზღუდულები პასუხების წინასწარ განსაზღვრული კატეგორიებით. გარდა ამისა, ხშირ შემთხვევაში, რესპოდენტებს, კითხვარის ბოლოს, შესაძლებლობა ეძლევათ დააფიქსირონ საკუთარი მოსაზრება იმ საკითხთან დაკავშირებით, რომელიც არ იქნა გათვალისწინებული კითხვარში და სურვილი ჰქონდათ გამოეხატათ პოზიცია/მოსაზრება, ამისათვის კითხვარში არსებობს ცარიელი უჯრა შესაბამისი მითითებით. პროფესიული სტუდენტების/მსმენელების და პროფესიული განათლების მასწავლებლების/პრაქტიკის ინსტრუქტორების/მომზადება-გადამზადების პროგრამის განმახორციელებელთა შემთხვევაში გამოიყენება გამოკითხვა.

მნიშვნელოვანია პროფესიული სტუდენტებისგან შეფასდეს: მოდულის განმახორციელებელი პირების კომპეტენცია, სასწავლო პროცესის მიმდინარეობა, სასწავლო გარემოს ადეკვატურობა და საგანმანათლებლო/მატერიალური რესურსების ხელმისაწვდომობა, ინფორმირების ხარისხი სასწავლო პროცესის მარეგულირებელი დოკუმენტისა და სტუდენტთა მხარდაჭერი ღონისძიებების შესახებ, საწარმოო პრაქტიკის განხორციელება, ინსტრუქტორების შეფასება, ადმინისტრაციული მხარდაჭერა და სხვა, სწორედ აღნიშნულ საკითხებს უკავშირდება

ჩატარებული გამოკითხვა. რაც შეეხება მსმენელებს, მიზანშეწონილია გამოკითხვა ჩატარდეს პროგრამის შესახებ, პროგრამის განმახორციელებლის, სასწავლო და მატერიალური რესურსის, გარემო პირობების, თეორიულ/პრაქტიკული სივრცეების, პარტნიორი ორგანიზაციისა და სხვა საჭიროებების შესახებ.

პროფესიული განათლების მასწავლებლები, პრაქტიკის ინსტრუქტორები, მომზადება/გადამზადების პროგრამების განმახორციელებლები აფასებენ პროგრამას, პროგრამის დაგეგმვასთან, სასწავლო პროცესის ორგანიზებასთან დაკავშირებულ საკითხებს, საგანმანათლებლო და მატერიალური რესურსების ადეკვატურობასა და ხელმისაწვდომობას, ხოლო საწარმოო პრაქტიკის ფარგლებში პარტნიორი ორგანიზაციები აფასებენ პროფესიული სტუდენტების/მსმენელების მიერ გამოვლენილ უნარებს.

აკადემია ძირითადად მიმართავს ელექტრონული გამოკითხვის მეთოდს (Google Forms-ფორმატი). შესაბამისად, კითხვარის შევსება რესპოდენტისთვის მოსახერხებელ დროსა და გარემოცვაში არის შესაძლებელი, რაც საჭიროების შემთხვევაში მას ინფორმაციის გადამოწმების და პასუხებზე დაფიქრების შესაძლებლობას მისცემს. ელექტრონული გამოკითხვის შემთხვევაში, რესპოდენტებს შესავსებად ეძლევათ გონივრული ვადა კითხვარის შინაარსის და ზომის შესაბამისად. აღნიშნულის შესახებ წინასწარ ეცნობებათ კითხვარის გაგზავნის და მისი შევსების პირობებთან დაკავშირებით.

ინტერვიუ - ზოგიერთ შემთხვევაში შესაძლებელია დადგეს ინტერვიუს ჩატარების აუცილებლობა. საჭიროების შემთხვევაში, მის მიზანს წარმოადგენს უფრო მეტად ჩავუღრმავდეთ საკვლევ საკითხს და გავიგოთ მეტი იმის შესახებ, თუ რა საშუალებით არის შესაძლებელი გამოვლენილი პრობლემის დაძლევა, ან აღმოფხვრა. ინტერვიუსთვის კითხვები მუშავდება საკვლევ საკითხიდან გამომდინარე, მას შემდეგ, როცა ამის საჭიროება დადგება.

დაკვირვება - აკადემიის ხარისხის მართვის მენეჯერი/სასწავლო პროცესის მართვის სამსახურის უფროსი პერიოდულად ახორციელებს საკონტაქტო საათებზე დასწრებას. საკონტაქტო საათზე დაკვირვების მიზანს წარმოადგენს იმის ნახვა, თუ რეალურად როგორ მიმდინარეობს სასწავლო პროცესი, რათა მოხდეს პროგრამების დანერგვის/ განხორციელების მიმდინარეობისას ხარვეზებისა და უპირატესობების გამოვლენა, რაც შესაძლებელს გახდის გაკეთდეს გაუმჯობესებისთვის საჭირო დასკვნები და შემდგომ განხორციელდეს შესაბამისი ცვლილებები.

მონაცემთა შეგროვების აღნიშნული მეთოდები მიზნად ისახავს მოპოვებულ იქნას ინფორმაცია ყველა სამიზნე ჯგუფიდან და მოძიებულ იქნას ის გზები თუ საშუალებები, რომლებიც განაპირობებს და უზრუნველყოფს პრობლემის იდენტიფიცირებას და დაგეგმილი ინტერვენციების მეშვეობით პროგრამების განვითარებას.

ეთიკური მოსაზრებები

აღნიშნული კვლევის ჩატარების დროს გათვალისწინებულია ეთიკური მოსაზრებები. კერძოდ:

- თითოეულ კვლევის მონაწილეს ნებისმიერ ეტაპზე შეუძლია კვლევაში მონაწილეობაზე უარის თქმა და კვლევაში მონაწილეობა არის სურვილი;
- გარკვეული სამიზნე ჯგუფებიდან მიღებული ინფორმაცია არის კონფიდენციალური და ანონიმური, შესაბამისად გამორიცხულია მისი გამჟღავნება ნებისმიერი სახით.

მონაცემთა ანალიზი და რეაგირება


ხარისხის მართვის მენეჯერი ახორციელებს პერიოდულ გამოკითხვას, რის საფუძველზეც შეისწავლის და აანალიზებს სამიზნე ჯგუფების გამოკითხვისა და დაკვირვების მონაცემებს და შეიმუშავებს რეკომენდაციებს პროფესიული საგანმანათლებლო პროგრამების/პროფესიული მომზადება/გადამზადების პროგრამების შემდგომი განვითარების მიზნით. კვლევა ხორციელდება ხარისხის მართვის მენეჯერის სამოქმედო გეგმით გათვალისწინებულ ვადებში სხვადასხვა მიმართულებით. პროფესიული მომზადება/გადამზადების პროგრამების შეფასებისთვის გამოკითხვა ტარდება მინიმუმ ერთხელ, პროგრამის დასრულებისას, რათა სწორად დადგინდეს და შეფასდეს პროგრამის განხორციელების ხარისხი და გათვალისწინებულ იქნას შემდგომში განხორციელების ეტაპისთვის. რაც შეეხება საგანმანათლებლო პროგრამებს მეტი ინტენსივობით არის მიზანშეწონილი გამოკითხვა და შედეგების გაზიარება. გარდა პროგრამის შეფასებისა, სტუდენტთა/მსმენელთა კმაყოფილების კვლევა აუცილებლად ხორციელდება ყველა პროგრამის მიმდინარეობისას ინდივიდუალურად და ა.შ. (თითოეული მიმართულების/მიზნის კვლევის ჩატარების პერიოდულას განსაზღვრავს ხარისხის მართვის მენეჯერი) განხორციელებული კვლევის ანგარიში კი საბოლოოდ წარედგინება დირექტორს და საჭიროების შემთხვევაში დაიგეგმება გასატარებელი ღონისძიებები.

ხარისხის მართვის მენეჯერის მიერ შემუშავებული ანგარიში განიხილება დირექტორის მოადგილესთან, სასწავლო პროცესის მართვის სამსახურთან, პრაქტიკის ინსტრუქტორებთან/მომზადება/გადამზადების პროგრამის განმახორციელებლებთან, გამოკითხვის შინაარსიდან გამომდინარე, რომლებსაც პროგრამების განვითარების მიზნით მიეწოდებათ ხარვეზების აღმოფხვრის გზებზე ინფორმაცია.


ხარისხის შიდა უზრუნველყოფის პროცესები და მათი შესრულების მონიტორინგის/შეფასების სქემა

დირექტორი						
დირექტორის მოადგილე						
ხარისხის მართვის მენეჯერი						
პროცესი1.						
პროცესი2.						
პროცესი3.						
პროცესი4.						


პროცესების შეფასებისთვის წინასწარ, დაგეგმვის ეტაპზე განისაზღვრება:

- პროცესის შესრულების ინდიკატორი; 
- პროცესების შემოწმების პერიოდულობა;

ექვს თვეში ერთხელ - 

წელიწადში ერთხელ - 

თვეში ერთხელ - 

კვარტალში ერთხელ - 

- პროცესზე პასუხისმგებელი პირი/ები;

აკადემიაში მიმდინარე პროცესების შეფასება სქემატურად

პროცესის სახეები	შემაჯავლი პროცესები	შედეგი (output)	პასუხისმგებელი პირი (process owners) - პროცესის მფლობელი	პროცესის კრიტერიუმები
მმართველობითი				
ძირითადი				
დამატებითი				

სქემა N3.

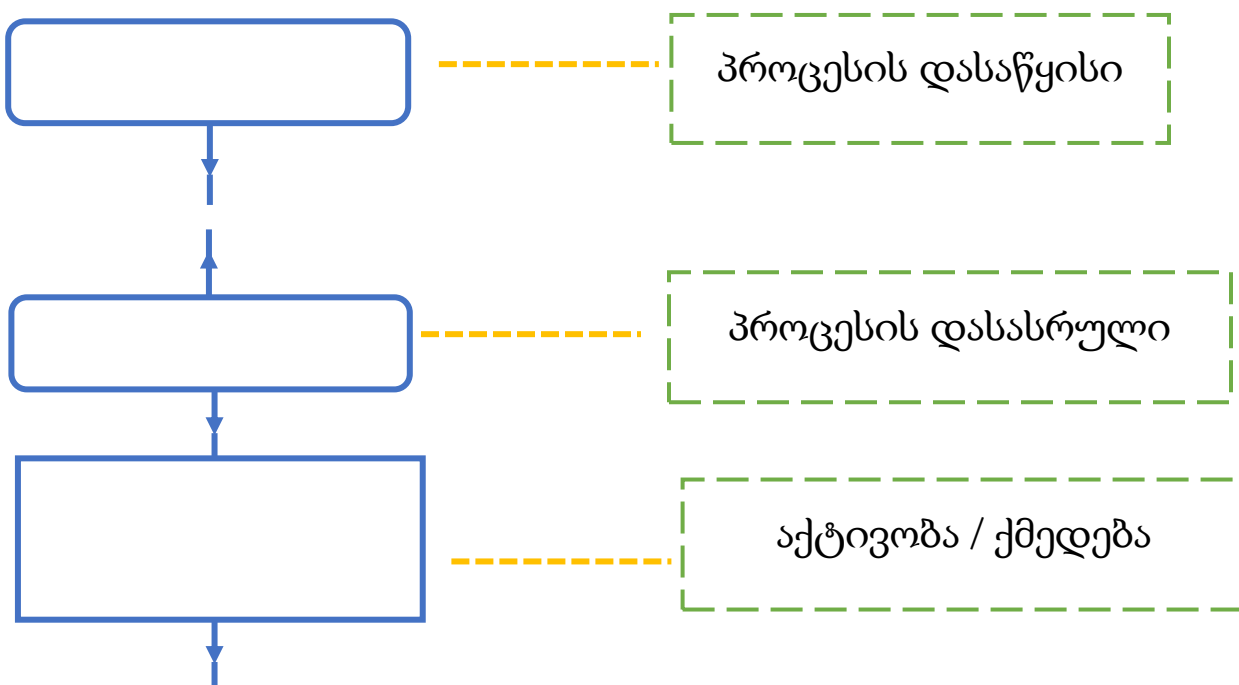
ცალკე პროცესების განხორციელების გეგმა

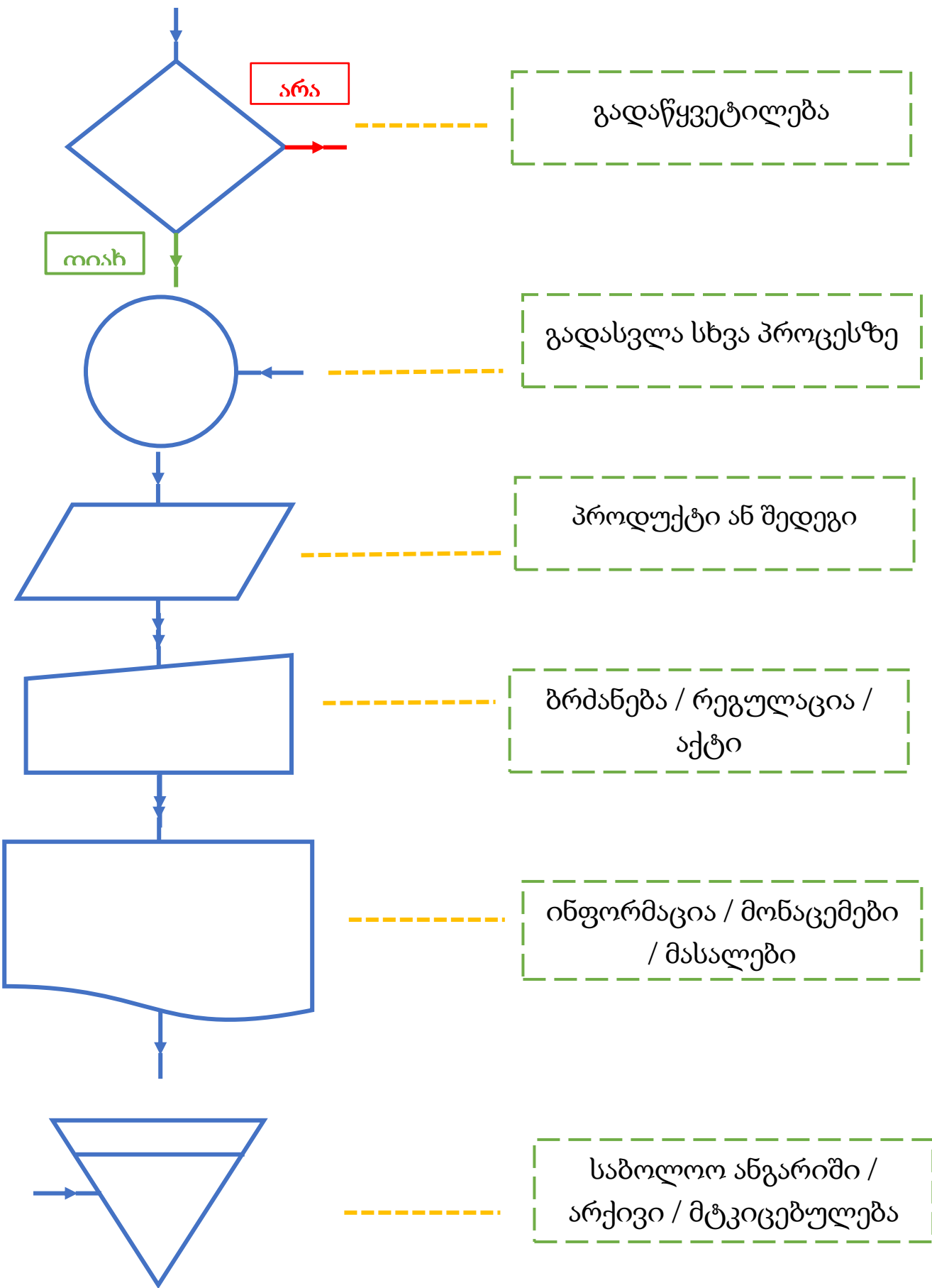
პროცესის დაგეგმვა		
შეადგინა:		
თანამდებობა:		
თარიღი:		დღე / თვე / წელი
პროცესი 1 <i>(მიუთითეთ პროცესის დასახელება)</i>		
% შესრულება	აქტივობა	აღწერილობა / კომენტარი
0.0%	პასუხისმგებელი პირი/ები	
0.0%	კავშირები სხვა პროცესებთან	
0.0%	ანგარიშვალდებულება	

0.0%	პროცესის აღწერა	
0.0%	რისკები	
0.0%	პროცესის საწყისი მონაცემები (input)	
0.0%	პროცესში შექმნილი მტკიცებულებები	
0.0%	პროცესის შედეგები (output)	
0.0%	ადამიანური რესურსი	
0.0%	სამუშაო აღწერილობა და საკვალიფიკაციო მოთხოვნები	
0.0%	მდგრადობა	

სქემა N4.

პროცესების სქემისთვის პირობითი ნიშნები





კითხვარის ფორმები მოცემულია დანართებად.

დანართი 1- ადმინისტრაციის კითხვარი ავტორიზაციის I სტანდარტის შეფასების მიზნით

დანართი 2- პროფესიული სტუდენტის კითხვარი ავტორიზაციის II სტანდარტის შეფასების მიზნით

დანართი 3- პროფესიული სტუდენტის კითხვარი ავტორიზაციის I, III, IV და V სტანდარტის შეფასების მიზნით

დანართი 4 - პროფესიული განათლების მასწავლებლის კითხვარი ავტორიზაციის II სტანდარტის შეფასების მიზნით

დანართი 5 -პროფესიული განათლების მასწავლებლის კითხვარი ავტორიზაციის I, III, IV და V სტანდარტის შეფასების მიზნით

დანართი 6 - დუღური პროგრამების ინსტრუქტორის კითხვარი

დანართი 7 - კითხვარი კურსდამთავრებულებისათვის

დანართი 8 - პარტნიორი ორგანიზაციის კითხვარი ავტორიზაციის I სტანდარტის შეფასების მიზნით

დანართი 9 - პარტნიორი ორგანიზაციის კითხვარი ავტორიზაციის II სტანდარტის შეფასების მიზნით

დანართი 10 - მსმენელის კითხვარი

დანართი 11 - მომზადება/გადამზადების განმახორციელებელი პირის კითხვარი

დანართი 12 - ვერიფიკაციის მექანიზმი

პროფესიული საგანმანათლებლო დაწესებულებების პირველ სტანდარტთან მიმართებით

მოგესალმებით!

ამ კითხვარის საშუალებით შეფასდება კოლეჯის შესაბამისობა პროფესიული საგანმანათლებლო დაწესებულებების პირველ სტანდარტთან შესაბამისობაში.

თქვენი შეფასებები არის კონფიდენციალური, ის მხოლოდ კვლევის ჯგუფის მიერ იქნება გამოყენებული განზოგადებული სახით, ხარვეზების გამოსავლენად, პროგრამისა და სწავლების ხარისხის გასაუმჯობესებლად და ახალი სამოქმედო ინსტრუქციების შესაქმნელად.

გთხოვთ, ყურადღებით გაეცნოთ კითხვარში მოცემულ ყველა შეკითხვას და რაც შეიძლება ზუსტი, გულახდილი პასუხები გასცეთ.

გახსოვდეთ, რომ კითხვარში არ არის სწორი და არასწორი პასუხები. მნიშვნელოვანია მხოლოდ თქვენი აზრის დაფიქსირება. ამიტომ, უპასუხეთ დასმულ კითხვებს ისე, როგორც თქვენ მიგაჩნიათ სწორად.

წინასწარ გიხდით მადლობას კითხვარის შევსებისა და აზრის გაზიარებისთვის!

A. მისია და სტრატეგიული განვითარება

A.1. რამდენად იცნობთ ჩვენი კოლეჯის მისიას?

1. კარგად
2. საშუალოდ
3. ცუდად
4. საერთოდ არ ვიცნობ

„კარგად“ ან „საშუალოდ“ პასუხის შემთხვევაში გადადით შემდეგ შეკითხვაზე.

A.2. თქვენი აზრით, რამდენად პასუხობს ჩვენი კოლეჯის საქმიანობა მის მიერ გამოცხადებულ მისიას?

1. სავსებით პასუხობს
2. მეტწილად პასუხობს
3. არ პასუხობს
4. მიჭირს პასუხი

A.3. თქვენი აზრით, ჩამოთვლილთაგან რომელი მიზნებია დეკლარირებული ჩვენი მისიით?

გთხოვთ, მონიშნოთ ერთი ან რამდენიმე პასუხი.

1. ხარისხიანი განათლების მიწოდება სტუდენტებისთვის
2. თანამედროვე შრომის ბაზრისთვის საჭირო უნარების განვითარება
3. შრომის ბაზრისთვის კვალიფიციური კადრების (სტუდენტების) მომზადება
4. პროფესიების პოპულარიზაცია
5. პროფესიული განათლების პოპულარიზაცია
6. სტუდენტების ზოგადი კომპეტენციების განვითარება
7. სტუდენტური ცხოვრების განვითარება
8. სტუდენტების თვითრეალიზაციის ხელშეწყობა
9. კერძო სექტორთან/დამსაქმებლებთან მჭიდრო თანამშრომლობა რეგიონის/მუნიციპალიტეტის/ქალაქის განვითარება რეგიონის/მუნიციპალიტეტისთვის საჭირო კადრების მომზადება
10. სხვა: *გთხოვთ, მიუთითოთ*

A.4. რამდენად იცნობთ ჩვენი კოლეჯის ხედვასა და ღირებულებებს?

1. კარგად
2. საშუალოდ
3. ცუდად
4. საერთოდ არ ვიცნობ

„კარგად“ ან „საშუალოდ“ პასუხის შემთხვევაში გადადით შემდეგ შეკითხვაზე.

A.5. ჩამოთვლილთაგან, რა გზებით მიიღეთ ინფორმაცია ჩვენი მისიის, ხედვისა და ღირებულების შესახებ?

გთხოვთ, მონიშნოთ ერთი ან რამდენიმე პასუხი.

1. ღია კარის დღეებიდან და სხვა გაფართოებული ღონისძიებებიდან
2. განხორციელებული პროექტებიდან
3. შენობაში გამოკრული საინფორმაციო ბანერებიდან და ბეჭდური მასალიდან
4. კოლეჯის ვებგვერდიდან
5. კატალოგიდან
6. სტრატეგიული განვითარების გეგმიდან/გეგმაზე მუშაობის პროცესში
7. მასწავლებლებთან და ადმინისტრაციის წარმომადგენლებთან კომუნიკაციისას
8. არცერთი წყაროდან არ მიმიღია ინფორმაცია
9. სხვა: *გთხოვთ მიუთითოთ* _____

A.6. რამდენად იყავით ჩართული ჩვენი კოლეჯის მისიის, ხედვის ან/და ღირებულებების ჩამოყალიბების პროცესში?

1. აქტიურად ვიყავი ჩართული
2. მეტნაკლებად ვიყავი ჩართული
3. არ ვყოფილვარ ჩართული
4. მიჭირს პასუხი

თუ იყავით ამ პროცესებში ჩართული გთხოვთ, გადადით შემდეგ შეკითხვაზე

A.7. გთხოვთ, განმარტოთ, რა ფორმით იყავით ჩართული მისიის, ხედვისა და ღირებულებების ჩამოყალიბების პროცესში.

A.8. რამდენად იყავით ჩართული ჩვენი კოლეჯის სტრატეგიული დაგეგმარების, მონიტორინგისა ან/და შეფასების პროცესში?

1. აქტიურად ვიყავი ჩართული
2. მეტნაკლებად ვიყავი ჩართული
3. არ ვყოფილვარ ჩართული
4. მიჭირს პასუხი

თუ იყავით ამ პროცესებში ჩართული გთხოვთ, გადადით შემდეგ შეკითხვაზე

A.9. გთხოვთ, განმარტოთ, რა ფორმით იყავით ჩართული სტრატეგიული დაგეგმარების, მონიტორინგისა ან/და შეფასების პროცესში.

გთხოვთ, უპასუხოთ შეკითხვების იმ ნაწილს, რომელ პროცესშიც/პროცესებშიც მიგიღიათ მონაწილეობა.

A.9.1 რამდენად გასაგები იყო თქვენთვის სტრატეგიული დაგეგმარების შემდეგი ასპექტები

გთხოვთ, მონიშნოთ	სრულიად გასაგები	მეტწილად გასაგები	მიჭირს პასუხი	მეტწილად გაუგებარი	სრულიად გაუგებარი
სტრატეგიული გეგმის გადახედვის პროცედურები					
სტრატეგიულ გეგმაში ცვლილებების შეტანის პროცედურები					
სტრატეგიულ გეგმაში შეტანილი ცვლილებების შესახებ დაინტერესებული მხარეების ინფორმირების პროცედურები					

A.9.2 რამდენად გასაგები იყო თქვენთვის სტრატეგიული გეგმის მონიტორინგის მეთოდოლოგიის შემდეგი ასპექტები

გთხოვთ, მონიშნოთ	სრულიად გასაგები	მეტწილად გასაგები	მიჭირს პასუხი	მეტწილად გაუგებარი	სრულიად გაუგებარი
სტრატეგიული გეგმის მონიტორინგის განხორციელების პროცედურები					
სტრატეგიული გეგმის მონიტორინგის ანგარიშების წარდგენის/განხილვის პროცედურები					

სტრატეგიული გეგმის მონიტორინგზე პასუხისმგებელი სტრუქტურული ერთეულები/პოზიციები					
---	--	--	--	--	--

A.9.3 რამდენად გასაგები იყო თქვენთვის სტრატეგიული გეგმის შეფასების მეთოდოლოგიის შემდეგი ასპექტები

გთხოვთ, მონიშნოთ	სრულიად გასაგები	მეტწილად გასაგები	მიჭირს პასუხი	მეტწილად გაუგებარი	სრულიად გაუგებარი
სტრატეგიული გეგმის მონიტორინგის შედეგებზე დაყრდნობით შეფასების პროცედურები					
სტრატეგიული გეგმის შეფასების შედეგებზე რეაგირების პროცედურები					
სტრატეგიული გეგმის შეფასებაზე პასუხისმგებელი სტრუქტურული ერთეულები/პოზიციები					

A.10. რამდენად გაეცანით ჩვენი კოლეჯის სამოქმედო გეგმის შესრულების შედეგებს?

1. დიახ, გავეცანი შესრულების ანგარიშს
2. ვერ გავეცანი შესრულების ანგარიშს, რადგან დოკუმენტი არ იყო საჯარო
3. შესრულების ანგარიში საჯარო იყო, თუმცა ვერ გავეცანი
4. არ დავინტერესებულვარ აღნიშნული საკითხით

„დიახ“ პასუხის შემთხვევაში გთხოვთ, უპასუხოთ მომდევნო შეკითხვას.

A.11. ჩამოთვლილთაგან, რა ფორმით მიიღეთ ინფორმაცია სამოქმედო გეგმის შესრულების შედეგების შესახებ?

1. კოლეჯის ვებგვერდის საშუალებით
2. კოლეჯის სოციალურ მედიის საშუალებით
3. დოკუმენტის საჯარო განხილვის ფარგლებში (პირისპირ ან/და ონლაინ)
4. სხვა

კითხვარი პროფესიული სტუდენტებისთვის

მოგესალმებით!

ქვემოთ წარმოდგენილი კითხვარის მიზანია, გავიგოთ თქვენი აზრი მოდულური სწავლების და ცალკეული მოდულების შესახებ.

კვლევის ფარგლებში, თქვენი შეფასებები არის კონფიდენციალური, ის მხოლოდ კვლევის ჯგუფის მიერ იქნება გამოყენებული შეჯამებული სახით, ხარვეზების გამოსავლენად, პროგრამისა და სწავლების ხარისხის გასაუმჯობესებლად და ახალი სამოქმედო ინსტრუქციების შესაქმნელად.

გთხოვთ, ყურადღებით გაეცნოთ კითხვარში მოცემულ ყველა შეკითხვას და რაც შეიძლება ზუსტი, გულახდილი პასუხები გასცეთ. გახსოვდეთ, რომ კითხვარში არ არის სწორი და არასწორი პასუხები. მნიშვნელოვანია მხოლოდ თქვენი აზრის დაფიქსირება. ამიტომ, უპასუხეთ დასმულ კითხვებს ისე, როგორც თქვენ მიგაჩნიათ სწორად.

შეკითხვის გასწვრივ უნდა მონიშნოთ თქვენ მიერ არჩეული პასუხის ვარიანტი. თუკი პასუხის მონიშვნისას შეცდომა დაუშვით, გადახაზეთ შეცდომა და მონიშნეთ ის ვარიანტი, რომელიც თქვენ პასუხს შეესაბამება.

წინასწარ გიხდით მადლობას კითხვარის შევსებისა და აზრის გაზიარებისთვის!

A. საგანმანათლებლო პროგრამები

A.1. რამდენად ეთანხმებით ან არ ეთანხმებით ქვემოთ მოცემულ დებულებებს ჩვენი დაწესებულების პროგრამების შესახებ?

	სრულიად ვეთანხმები	ვეთანხმები	მიჭირს პასუხი	არ ვეთანხმები	სრულიად არ ვეთანხმები
პროფესიები, რომლებიც დაწესებულებაში ისწავლება შეესაბამება რეგიონის/მუნიციპალიტეტის ბაზრის მოთხოვნებს					
კოლეჯის პროგრამები კარგად ამზადებენ პროფესიულ სტუდენტებს დასაქმებისთვის					
არსებობს რეგიონისთვის/მუნიციპალიტეტის ბაზრისთვის ბევრი მოთხოვნადი პროფესია, რომელიც ამ დაწესებულებაში არ ისწავლება					
იმ პროფესიებზე, რაც დაწესებულებაში ისწავლება,					

მოთხოვნა რეგიონში/მუნიციპალიტეტში იქნება მომავალ წლებშიც					
ყველა პროგრამისთვის, რაც დაწესებულებაში ისწავლება, რეგიონში/მუნიციპალიტეტში მოქმედებს შესაბამისი დარგის რამდენიმე საწარმო/კომპანია მაინც					
იძულებული ვიყავი ჩამებარებინა ამ პროგრამაზე, რადგან ჩემთვის საინტერესო სხვა არჩევანს დაწესებულება არ/ვერ მთავაზობდა					

A.2. რამდენად ეთანხმებით ან არ ეთანხმებით ქვემოთ მოცემულ დებულებებს იმ პროგრამის შესახებ, რომელზეც ამჟამად სწავლობთ?

	სრულიად ვეთანხმები	ვეთანხმები	მიჭირს პასუხი	არ ვეთანხმები	სრულიად არ ვეთანხმები
ამ პროგრამის გავლის შემდეგ, შევძლებ დასაქმებას					
ვიცი რამდენიმე საწარმო/კომპანია, რომელიც იმ დარგში მოღვაწეობს რეგიონში, რომელზეც ამჟამად ვსწავლობ					
ეს პროგრამა მეხმარება იმ უნარების განვითარებაში, რომელიც დასაქმებაში დამეხმარება					
ეს პროგრამა ჩემი პიროვნული ინტერესების რეალიზებაში მეხმარება					
პროგრამას აქვს რელევანტური წინაპირობები					

A.3. რამდენად ეთანხმებით ან არ ეთანხმებით ქვემოთ მოცემულ დებულებებს იმ პროგრამის შინაარსის შესახებ, რომელზეც ამჟამად სწავლობთ?

	სრულიად ვეთანხმები	ვეთანხმები	მიჭირს პასუხი	არ ვეთანხმები	სრულიად არ ვეთანხმები
ეს პროგრამა მეხმარება იმ კომპეტენციების განვითარებაში, რომელიც მნიშვნელოვანია დასაქმებისთვის					
ეს პროგრამა მეხმარება იმ კომპეტენციების განვითარებაში, რომელიც დამეხმარება თვითდასაქმებაში					
ეს პროგრამა მოიცავს ყველა იმ საკითხს, რომელიც აქტუალური/მნიშვნელოვანია ამ					

პროფესიისთვის					
პროგრამაში შემავალი ყველა სავალდებულო მოდული პროფესიისთვის რელევანტურია					
პროგრამაში შემავალი ყველა არჩევითი მოდული პროფესიისთვის რელევანტურია					
ზოგიერთი მოდულის სწავლებაზე ზედმეტად დიდი დროა დათმობილი					
ზოგიერთი მოდულის სწავლებაზე მეტისმეტად მცირე დროა დათმობილი					
უცხოური ენის ცოდნის მოთხოვნილი დონე არ არის საკმარისი უცხოური ენის მოდულის ასათვისებლად					
უცხოური ენის მოდულის სწავლებაზე ზედმეტად დიდი დროა დათმობილი					
უცხოური ენის მოდულის სწავლებაზე მეტისმეტად მცირე დროა დათმობილი					
მოდულების თანმიმდევრობა სწორად არის დალაგებული (რომელი მოდული უნდა გავიარო პირველ ჯერზე და რომელი შემდგომ)					
პროგრამის სახელწოდება შეესაბამება მის შინაარსს					
პროგრამის ხანგრძლივობა ზედმეტად გაწელილია					
პროგრამის ხანგრძლივობა მეტისმეტად მოკლეა					
პროგრამა/კვალიფიკაცია ზედმეტად ვიწროა					
პროგრამა/კვალიფიკაცია ზედმეტად ფართოა					

A.4. რამდენად ეთანხმებით ან არ ეთანხმებით ქვემოთ მოცემულ დებულებებს იმ პროგრამის ადმინისტრირების შესახებ, რომელზეც ამჟამად სწავლობთ?

	სრულიად ვეთანხმები	ვეთანხმები	მიჭირს პასუხი	არ ვეთანხმები	სრულიად არ ვეთანხმები
ჯგუფებში სტუდენტების რაოდენობა ოპტიმალურია					
ჩემთვის არსებული ცხრილი მისაღებია					
ჩემთვის არსებული სასწავლო ცვლები მისაღებია					
პროგრამის ყველა სტუდენტი შეძლებს პროგრამით გათვალისწინებული სწავლის შედეგების მიღწევას					

პროგრამაზე ისეთი სტუდენტები მოხვდნენ, რომლებიც ვერ შეძლენ პროგრამით გათვალისწინებული სწავლის შედეგების მიღწევას					
---	--	--	--	--	--

A.5. რამდენად ეთანხმებით ან არ ეთანხმებით ქვემოთ მოცემულ დებულებებს დაწესებულების მატერიალურ-ტექნიკური და საგანმანათლებლო რესურსების შესახებ?

	სრულიად ვეთანხმები	ვეთანხმები	მიჭირს პასუხი	არ ვეთანხმები	სრულიად არ ვეთანხმები
მატერიალურ-ტექნიკური რესურსი, სწავლების პროცესში გამოსაყენებლად უვარგისია					
მატერიალურ-ტექნიკური რესურსი, რომელიც უნდა გამოვიყენოთ სწავლებისას, სტუდენტებისთვის მიუწვდომელია					
სწავლებისთვის საჭირო რესურსები ხშირად სახლიდან მოგვაქვს					
სწავლებისთვის საჭირო მატერიალურ-ტექნიკური რესურსები არაორგანიზებულად არის განთავსებული					
სწავლებისთვის საჭირო მატერიალურ-ტექნიკური რესურსები ხშირად გაფუჭებულია					
სასწავლო გრაფიკია ისეა დაგეგმილი, რომ სხვადასხვა ჯგუფს გვიწევს ერთად მუშაობა					
ბიბლიოთეკაში მიჭირს ჩემთვის საჭირო საგანმანათლებლო რესურსების მოძიება					
ბიბლიოთეკაში საგანმანათლებლო რესურსები იმდენად მწირია, რომ ველოდები როდის დააბრუნებენ წიგნებს/მასალებს სხვა სტუდენტები					

A.6. რამდენად ეთანხმებით ან არ ეთანხმებით ქვემოთ მოცემულ დებულებებს პროფესიული განათლების მასწავლებლის მიერ ახალი მასალის ახსნის შესახებ?*

	სრულიად ვეთანხმები	ვეთანხმები	მიჭირს პასუხი	არ ვეთანხმები	სრულიად არ ვეთანხმები
ახალი მასალის ახსნის შემდეგ, პრაქტიკულ სამუშაოდ, მასწავლებელი ცდილობს დარწმუნდეს, რომ ყველა მოსწავლემ გაიგო ახალი მასალა და შეუძლიათ სამუშაოს შესრულება					
მასწავლებელი ითვალისწინებს ჩემი სწავლის სტილს - როგორ უფრო მიაღვივდება მასალის ათვისება					
ახალი მასალის ახსნის შემდეგ მასწავლებელი კითხვებს გვისვამს, რათა დარწმუნდეს ყველაფერი ნამდვილად კარგად გავიგეთ თუ არა					
მასწავლებელი ცდილობს ახალი საკითხით პრაქტიკული სამუშაოს შესრულების გზით დაგვაინტერესოს					
ახალი სამუშაოს შესრულებისას, მასწავლებელი					

მოგვიწოდებს გამოვიყენოთ წინა გაკვეთილებზე მიღებული ცოდნა და გამოცდილება					
ახალი სამუშაოს შესრულებისას, მასწავლებელი ჯერ თავად ასრულებს მას და შემდეგ საშუალებას გვაძლევს ჩვენ შევასრულოთ					
მასწავლებელი ახალ მასალას ჩვენ მიერ ადრე შეძენილ ცოდნას უკავშირებს					
ახალი მასალის ახსნამდე ან ახალი სამუშაოს შესრულებამდე მასწავლებელი ცდილობს ჯერ მისით დაგვავინტერესოს					
ახალი სამუშაოს დასწავლამდე, მასწავლებელი გვეკითხება, ჩვენი აზრით, როგორ სრულდება ის					
ახალ სამუშაოს შესრულებისას, მასწავლებელი მუდმივად გვაკვირდება და გვაძლევს რჩევებს					
მასწავლებელი ითვალისწინებს ჩვენ ინტერესებს და ცდილობს, გვასწავლოს ის საკითხები/შეგვასრულებინოს ის სამუშაოები, რომლებიც ჩვენ გვავინტერესებს					
ახალი საკითხის ახსნამდე, მასწავლებელი გვეკითხება რას ვფიქრობთ ამ საკითხის შესახებ					
მასწავლებელი რთულ საკითხებსაც მარტივად გვიხსნის					
ახალი საკითხის ახსნამდე, მასწავლებელი გვეკითხება რა ვიცით მის შესახებ					
თუ რამეს ვერ ვიგებთ მასწავლებელი ცდილობს სხვანაირად აგვიხსნას					
ახალი მასალის ახსნისას მასწავლებელი სწავლების მრავალფეროვან მეთოდებს იყენებს (თეორიულად ხსნის მასალას, გვრთავს დისკუსიებში, გვიტარებს პრეზენტაციას, გვთავაზობს ფოტო ან ვიდეომასალას, ვასრულებთ პრაქტიკულ სამუშაოს და ა.შ.)					
თეორიული მასალის ახსნის შემდეგ, მასწავლებელი გვაჩვენებს როგორ სრულდება ის რეალურ სამუშაო სიტუაციაში					
მასწავლებელი, მანამდე ხსნის მასალას, სანამ ყველა მოსწავლე არ გაიგებს					
ახალი მასალის ახსნამდე, მასწავლებელი გვეკითხება, შეგვისრულებია თუ არა ის როდესმე					
ახალი საკითხის ახსნისას, მასწავლებელი გვეკითხება რის შესწავლა გვსურს					

A.7. რამდენად ეთანხმებით ან არ ეთანხმებით ქვემოთ მოცემულ დებულებებს პროფესიული განათლების მასწავლებლის მიერ დაკვირვების, უკუკავშირისა და შეფასების შესახებ?*

	სრულიად ვეთანხმები	ვეთანხმები	მიჭირს პასუხი	არ ვეთანხმები	სრულიად არ ვეთანხმები
მასწავლებლისთვის მხოლოდ ჩვენი მაქსიმალური ძალისხმევით შესრულებული დავალებაა მისაღები					

სტუდენტები ვაფასებთ ერთმანეთის სამუშაოს და აზრს გამოვთქვამთ ერთმანეთის შესრულებულ სამუშაოზე					
ვგრძნობ, რომ მასწავლებელი დაინტერესებულია თითოეული სტუდენტის სწავლით					
მასწავლებელი რთულ დავალებაზე მუშაობისას დანებების უფლებას არ გვაძლევს და ცდილობს გამამხნევოს					
მასწავლებელი მიხსნის, რა არის ჩემი ძლიერი მხარეები და რა გამომდის კარგად					
მასწავლებელი აკვირდება ჩემს მიერ სამუშაოს შესრულების პროცესს					
მასწავლებელი ჩემს მიღწევებს სხვა სტუდენტების მიღწევებს ადარებს					
მასწავლებელი მნიშვნელოვან ყურადღებას ამახვილებს ნასწავლი მასალის შეჯამებაზე და ცდილობს, დარწმუნდეს, რომ ყველამ კარად გავიგეთ ახსნილი საკითხები					
მასწავლებელი გვიხსნის რა გავაკეთეთ არასწორად სამუშაოს შესრულებისას და გვაძლევს სასარგებლო რჩევებს					
მასწავლებელი მეხმარება სწავლაში					
მასწავლებლის კომენტარები მეხმარება გავიგო როგორ შევასრულო სამუშაო უკეთ					
მასწავლებელი მიხსნის როგორ უნდა გავაუმჯობესო საკუთარი შედეგები					
მასწავლებელი მიხსნის ჩემი რომელი მხარეები საჭიროებენ გაუმჯობესებას და განვითარებას					
მასწავლებელი ჩემს მიღწევებს ჩემივე წინა მიწევებს ადარებს					
მასწავლებელი მიხსნის როგორი შედეგი მაქვს					
მაქვს განცდა, რომ მასწავლებელი სამართლიანად აფასებს ჩემს მიერ შესრულებულ სამუშაოს					
სამუშაოს შესრულებისას მასწავლებელი მეუბნება, რა შევასრულო უკეთ და რა უნდა გამოვასწორო					
ჩემთვის სრულიად გასაგებია როგორ/რა კრიტერიუმებით მაფასებს მასწავლებელი					
ჩემთვის სრულიად მისაღებია დაწესებულებაში არსებული საგამოცდო პროცედურები					
ინფორმირებული ვარ როგორ ფასდება ჩემი სამუშაო					
ვთვლი, რომ სამართლიანად მაფასებენ					
მასწავლებელი ჩემ შედეგს ჯგუფში განიხილავს ჯგუფში, სხვა სტუდენტებთან					

ერთად

C. თუკი გსურთ ისეთი აზრის დაფიქსირება, რომელიც ზემოთ არც ერთ კითხვაში არ გაჟღერდა, გთხოვთ, გაგვიზიარეთ თქვენი მოსაზრება/შენიშვნა კოლეჯის შესახებ.

მადლობას გიხდით კითხვარის შევსებისთვის!

პროფესიული საგანმანათლებლო დაწესებულებების პირველ, მესამე, მეოთხე და მეხუთე სტანდარტებთან მიმართებით

მოგესალმებით!

ამ კითხვარის საშუალებით შეფასდება კოლეჯის შესაბამისობა პროფესიული საგანმანათლებლო დაწესებულებების პირველ, მესამე, მეოთხე და მეხუთე სტანდარტებთან შესაბამისობაში.

თქვენი შეფასებები არის კონფიდენციალური, ის მხოლოდ კვლევის ჯგუფის მიერ იქნება გამოყენებული განზოგადებული სახით, ხარვეზების გამოსავლენად, პროგრამისა და სწავლების ხარისხის გასაუმჯობესებლად და ახალი სამოქმედო ინსტრუქციების შესაქმნელად.

გთხოვთ, ყურადღებით გაეცნოთ კითხვარში მოცემულ ყველა შეკითხვას და რაც შეიძლება ზუსტი, გულახდილი პასუხები გასცეთ.

გახსოვდეთ, რომ კითხვარში არ არის სწორი და არასწორი პასუხები. მნიშვნელოვანია მხოლოდ თქვენი აზრის დაფიქსირება. ამიტომ, უპასუხეთ დასმულ კითხვებს ისე, როგორც თქვენ მიგაჩნიათ სწორად.

წინასწარ გიხდით მადლობას კითხვარის შევსებისა და აზრის გაზიარებისთვის!

A. მისია და სტრატეგიული განვითარება

A.1. რამდენად იცნობთ ჩვენი დაწესებულების მისიას?

1. კარგად
2. საშუალოდ
3. ცუდად

„კარგად“ ან „საშუალოდ“ პასუხის შემთხვევაში გადადით A2. შეკითხვაზე.

A.2. თქვენი აზრით, რამდენად პასუხობს ჩვენი კოლეჯის საქმიანობა მის მიერ გამოცხადებულ მისიას?

1. სავსებით პასუხობს
2. მეტწილად პასუხობს
3. არ პასუხობს

4. მიჭირს პასუხი

A.3. თქვენი აზრით, ჩამოთვლილთაგან რომელი მიზნებია დეკლარირებული ჩვენი მისიით? გთხოვთ, მონიშნოთ ერთი ან რამდენიმე პასუხი.

1. ხარისხიანი განათლების მიწოდება სტუდენტებისთვის
2. თანამედროვე შრომის ბაზრისთვის საჭირო უნარების განვითარება
3. შრომის ბაზრისთვის კვალიფიციური კადრების (სტუდენტების) მომზადება
4. პროფესიების პოპულარიზაცია
5. პროფესიული განათლების პოპულარიზაცია
6. სტუდენტების ზოგადი კომპეტენციების განვითარება
7. სტუდენტური ცხოვრების განვითარება
8. სტუდენტების თვითრეალიზაციის ხელშეწყობა
9. კერძო სექტორთან/დამსაქმებლებთან მჭიდრო თანამშრომლობა რეგიონის/მუნიციპალიტეტის/ქალაქის განვითარება რეგიონის/მუნიციპალიტეტისთვის საჭირო კადრების მომზადება
10. სხვა: გთხოვთ მიუთითოთ

A.4. რამდენად იცნობთ ჩვენი კოლეჯის ხედვასა და ღირებულებებს?

1. კარგად
2. საშუალოდ
3. ცუდად
4. საერთოდ არ ვიცნობ

„კარგად“ ან „საშუალოდ“ პასუხის შემთხვევაში გადადით A.5. შეკითხვაზე.

A.5. ჩამოთვლილთაგან, რა გზებით მიიღეთ ინფორმაცია ჩვენი მისიის, ხედვისა და ღირებულების შესახებ?

გთხოვთ, მონიშნოთ ერთი ან რამდენიმე პასუხი.

1. ღია კარის დღეებიდან და სხვა გაფართოებული ღონისძიებებიდან
2. განხორციელებული პროექტებიდან
3. შენობაში გამოკრული საინფორმაციო ბანერებიდან და ბეჭდური მასალიდან
4. დაწესებულების ვებგვერდიდან
5. კატალოგიდან
6. სტრატეგიული განვითარების გეგმიდან/გეგმაზე მუშაობის პროცესში
7. მასწავლებლებთან და ადმინისტრაციის წარმომადგენლებთან კომუნიკაციისას
8. არცერთი წყაროდან არ მიმიღია ინფორმაცია
9. სხვა: გთხოვთ მიუთითოთ _____

A.6. რამდენად იყავით ჩართული ჩვენი მისიის, ხედვის ან/და ღირებულებების ჩამოყალიბების პროცესში?

1. აქტიურად ვიყავი ჩართული
2. მეტნაკლებად ვიყავი ჩართული
3. არ ვყოფილვარ ჩართული
4. მიჭირს პასუხი

თუ იყავით ამ პროცესებში ჩართული გადადით შემდეგ კითხვაზე.

A.7. გთხოვთ, განმარტოთ, რა ფორმით იყავით ჩართული მისიის, ხედვისა და ღირებულებების ჩამოყალიბების პროცესში.

A.8. რამდენად იყავით ჩართული სტრატეგიული დაგეგმარების, მონიტორინგისა ან/და შეფასების პროცესში?

1. აქტიურად ვიყავი ჩართული
2. მეტნაკლებად ვიყავი ჩართული
3. არ ვყოფილვარ ჩართული
4. მიჭირს პასუხი

თუ იყავით ამ პროცესებში ჩართული გადადით შემდეგ კითხვაზე.

A.9. გთხოვთ, განმარტოთ, რა ფორმით იყავით ჩართული სტრატეგიული დაგეგმარების, მონიტორინგისა ან/და შეფასების პროცესში

გთხოვთ, უპასუხოთ შეკითხვების იმ ნაწილს, რომელ პროცესშიც/პროცესებშიც მიგიღიათ მონაწილეობა.

A.10. რამდენად გასაგები იყო თქვენთვის სტრატეგიული დაგეგმარების მეთოდოლოგიის შემდეგი ასპექტები

<i>გთხოვთ, მონიშნოთ</i>	სრულიად გასაგები	მეტწილად გასაგები	მიჭირს პასუხი	მეტწილად გაუგებარი	სრულიად გაუგებარი
სტრატეგიული გეგმის გადახედვის პროცედურები					
სტრატეგიულ გეგმაში ცვლილებების შეტანის პროცედურები					
სტრატეგიულ გეგმაში შეტანილი ცვლილებების შესახებ დაინტერესებული მხარეების ინფორმირების პროცედურები					

A.11. რამდენად გასაგები იყო თქვენთვის სტრატეგიული გეგმის მონიტორინგის მეთოდოლოგიის შემდეგი ასპექტები

<i>გთხოვთ, მონიშნოთ</i>	სრულიად გასაგები	მეტწილად გასაგები	მიჭირს პასუხი	მეტწილად გაუგებარი	სრულიად გაუგებარი
სტრატეგიული გეგმის მონიტორინგის განხორციელების პროცედურები					

სტრატეგიული გეგმის მონიტორინგის ანგარიშების წარდგენის/განხილვის პროცედურები					
სტრატეგიული გეგმის მონიტორინგზე პასუხისმგებელი სტრუქტურული ერთეულები/პოზიციები					

A.12. რამდენად გასაგები იყო თქვენთვის სტრატეგიული გეგმის შეფასების მეთოდოლოგიის შემდეგი ასპექტები

<i>გთხოვთ, მონიშნოთ</i>	სრულიად გასაგები	მეტწილად გასაგები	მიჭირს პასუხი	მეტწილად გაუგებარი	სრულიად გაუგებარი
სტრატეგიული გეგმის მონიტორინგის შედეგებზე დაყრდნობით შეფასების პროცედურები					
სტრატეგიული გეგმის შეფასების შედეგებზე რეაგირების პროცედურები					
სტრატეგიული გეგმის შეფასებაზე პასუხისმგებელი სტრუქტურული ერთეულები/პოზიციები					

A.13. რამდენად გაეცანით ჩვენი სამოქმედო გეგმის შესრულების შედეგებს?

1. დიახ, გავეცანი შესრულების ანგარიშს
2. ვერ გავეცანი შესრულების ანგარიშს, რადგან დოკუმენტი არ იყო საჯარო
3. შესრულების ანგარიში საჯარო იყო, თუმცა ვერ გავეცანი
4. არ დავინტერესებულვარ აღნიშნული საკითხით

„დიახ“ პასუხის შემთხვევაში გთხოვთ, უპასუხოთ მომდევნო შეკითხვას.

A.14. ჩამოთვლილთაგან, რა ფორმით მიიღეთ ინფორმაცია სამოქმედო გეგმის შესრულების შედეგების შესახებ?

1. დაწესებულების ვებგვერდის საშუალებით
2. დაწესებულების სოციალურ მედიის საშუალებით
3. დოკუმენტის საჯარო განხილვის ფარგლებში (პირისპირ ან/და ონლაინ)

კითხვარი პროფესიული განათლების მასწავლებლისთვის

მოგესალმებით!

ქვემოთ წარმოდგენილი კითხვარის მიზანია, გავიგოთ თქვენი აზრი მოდულური სწავლებისა და მოდულების შესახებ, რათა თქვენი მოსაზრებები გამოყენებული იყოს პროგრამების განვითარების მიზნით.

გთხოვთ, ყურადღებით გაეცნოთ კითხვარში მოცემულ ყველა შეკითხვას და რაც შეიძლება ზუსტი, გულახდილი პასუხები გასცეთ. თქვენი შეფასებები კვლევის ჯგუფის მიერ გამოყენებული იქნება ხარვეზების გამოსავლენად, პროგრამისა და სწავლების ხარისხის გასაუმჯობესებლად და ახალი სამოქმედო ინსტრუქციების შესაქმნელად. მნიშვნელოვანია, მხოლოდ თქვენი აზრის დაფიქსირება. ამიტომ, უპასუხეთ დასმულ კითხვებს ისე, როგორც თქვენ მიგაჩნიათ სწორად.

შეკითხვის გასწვრივ უნდა მონიშნოთ თქვენ მიერ არჩეული პასუხის ვარიანტი. თუკი პასუხის მონიშვნისას შეცდომა დაუშვით, გადახაზეთ შეცდომა და მონიშნეთ ის ვარიანტი, რომელიც თქვენ პასუხს შეესაბამება.

წინასწარ გიხდით მადლობას კითხვარის შევსებისა და აზრის გაზიარებისთვის!

A. საგანმანათლებლო პროგრამები

A.1. რამდენად ეთანხმებით ან არ ეთანხმებით ქვემოთ მოცემულ დებულებებს ჩვენი დაწესებულების პროგრამების შესახებ?

	სრულია დ ვეთანხმე ბი	ვეთანხმები	მიჭირს პასუხი	არ ვეთანხმები	სრულიად არ ვეთანხმები
პროფესიები, რომლებიც დაწესებულებაში ისწავლება შეესაბამება რეგიონის/მუნიციპალიტეტის ბაზრის მოთხოვნებს					
დაწესებულების პროგრამები კარგად ამზადებენ პროფესიულ სტუდენტებს დასაქმებისთვის					
არსებობს რეგიონისთვის/მუნიციპალიტეტის ბაზრისთვის მოთხოვნადი პროფესია, თუმცა ამ დაწესებულებაში არ ხორციელდება.					

იმ პროფესიებზე, რაც დაწესებულებაში ისწავლება, მოთხოვნა რეგიონში/მუნიციპალიტეტში იქნება მომავალ წლებშიც					
ყველა პროგრამისთვის, რაც დაწესებულებაში ისწავლება, რეგიონში/მუნიციპალიტეტში მოქმედებს შესაბამისი დარგის რამდენიმე საწარმო/კომპანია მაინც					

A.2. რამდენად ეთანხმებით ან არ ეთანხმებით ქვემოთ მოცემულ დებულებებს იმ პროგრამის შესახებ, რომელსაც ამჟამად ასწავლით?*

	სრულიად ვეთანხმები	ვეთანხმები	მიჭირს პასუხი	არ ვეთანხმები	სრულიად არ ვეთანხმები
ამ პროგრამის კურსდამთავრებულები შემდებენ პროფესიით დასაქმებას რეგიონში/საქართველოში					
ვიცი რამდენიმე საწარმო/კომპანია, რომელიც ამ დარგში მოღვაწეობს რეგიონში					
ეს პროგრამა ეხმარება სტუდენტებს იმ უნარების განვითარებაში, რომელიც დასაქმებისთვის მნიშვნელოვანია					
პროგრამას აქვს რელევანტური წინაპირობები					

A.3. რამდენად ეთანხმებით ან არ ეთანხმებით ქვემოთ მოცემულ დებულებებს იმ პროგრამის შინაარსის შესახებ, რომელსაც ამჟამად ასწავლით?

	სრულიად ვეთანხმები	ვეთანხმები	მიჭირს პასუხი	არ ვეთანხმები	სრულიად არ ვეთანხმები
პროგრამაში შემავალი ყველა სავალდებულო მოდული პროფესიისთვის რელევანტურია					
პროგრამაში შემავალი ყველა არჩევითი მოდული პროფესიისთვის რელევანტურია					
ზოგიერთი მოდულის სწავლებაზე ზედმეტად დიდი დროა დათმობილი					

ზოგიერთი მოდულის სწავლებაზე მეტისმეტად მცირე დროა დათმობილი					
უცხოური ენის ცოდნის მოთხოვნილი დონე არ არის საკმარისი უცხოური ენის მოდულის ასათვისებლად**					
უცხოური ენის მოდულის სწავლებაზე ზედმეტად დიდი დროა დათმობილი					
უცხოური ენის მოდულის სწავლებაზე მეტისმეტად მცირე დროა დათმობილი					
მოდულების წინაპირობები სწორად არის განსაზღვრული					
პროგრამის სახელწოდება შეესაბამება მის შინაარსს					
პროგრამის ხანგრძლივობა ზედმეტად გაწელილია					
პროგრამის ხანგრძლივობა მეტისმეტად მოკლეა					
პროგრამა/კვალიფიკაცია ზედმეტად ვიწროა					
პროგრამა/კვალიფიკაცია ზედმეტად ფართოა					
მოდულის შეფასების მიმართულებები სწორად არის შედგენილი					
თითოეული სწავლის შედეგის მიღწევისთვის საჭირო დრო სწორად არის განსაზღვრული					
მოდულების კრედიტების რაოდენობა სწორად არის განსაზღვრული					
სწავლის შედეგების მიღწევისთვის საჭირო მატერიალურ-ტექნიკური რესურსი სწორად არის გაწერილი					

A.4. რამდენად ეთანხმებით ან არ ეთანხმებით ქვემოთ მოცემულ დებულებებს იმ პროგრამის ადმინისტრირების შესახებ, რომელსაც ამჟამად ასწავლით?

<i>გთხოვთ, მონიშნოთ</i>	სრულიად ვეთანხმები	ვეთანხმები	მიჭირს პასუხი	არ ვეთანხმები	სრულიად არ ვეთანხმები
ჯგუფებში სტუდენტების რაოდენობა ოპტიმალურია					
არსებული ცხრილი სტუდენტებზე მორგებულია					

არსებული სასწავლო ცვლები სტუდენტების საჭიროებებზე მორგებულია					
პროგრამის ყველა სტუდენტი შეძლებს პროგრამით გათვალისწინებული სწავლის შედეგების მიღწევას					
პროგრამაზე ისეთი სტუდენტები მოხვდნენ, რომლებიც ვერ შეძლებენ პროგრამით გათვალისწინებული სწავლის შედეგების მიღწევას					
არსებული ცხრილი მასწავლებლების საჭიროებებზეა მორგებული					
არსებული სასწავლო ცვლები მასწავლებლების საჭიროებებზეა მორგებული					

A.5. რამდენად ეთანხმებით ან არ ეთანხმებით ქვემოთ მოცემულ დებულებებს დაწესებულების მატერიალურ-ტექნიკური და საგანმანათლებლო რესურსების შესახებ?

<i>კთხოვთ, მონიშნეთ</i>	სრულიად ვეთანხმები	ვეთანხმები	მიჭირს პასუხი	არ ვეთანხმები	სრულიად არ ვეთანხმები
მატერიალურ-ტექნიკური რესურსი, სწავლების პროცესში გამოსაყენებლად უვარგისია					
მატერიალურ-ტექნიკური რესურსი, რომელიც უნდა გამოვიყენოთ სწავლებისას, მასწავლებლებისთვის მიუწვდომელია					
სწავლებისთვის საჭირო რესურსები სტუდენტებს ხშირად სახლიდან მოაქვთ					
სწავლებისთვის საჭირო მატერიალურ-ტექნიკური რესურსები არაორგანიზებულად არის განთავსებული					
სწავლებისთვის საჭირო მატერიალურ-ტექნიკური რესურსები ხშირად გაფუჭებულია					
სასწავლო გრაფიკია ისეა დაგეგმილი, რომ სხვადასხვა ჯგუფს ერთად უწევს მუშაობა					
ბიბლიოთეკაში სტუდენტებს უჭირთ საჭირო საგანმანათლებლო რესურსების მოძიება					
ბიბლიოთეკაში საგანმანათლებლო რესურსები იმდენად მწირია, რომ სტუდენტები ელოდებიან ერთმანეთის რიგს					
სწავლებისთვის საჭირო რესურსები მასწავლებლებს ხშირად თავად მოგვაქვს					

ბიბლიოთეკაში მასწავლებლებს გვიჭირს საჭირო საგანმანათლებლო რესურსების მოძიება					
--	--	--	--	--	--

A.6. რამდენად ეთანხმებით ან არ ეთანხმებით ქვემოთ მოცემულ დებულებებს დაკვირვების, უკუკავშირისა და შეფასების შესახებ?*

<i>კთხოვთ, მონიშნოთ</i>	სრულიად ვეთანხმები	ვეთანხმები	მიჭირს პასუხი	არ ვეთანხმები	სრულიად არ ვეთანხმები
ჩემთვის სტუდენტების მხოლოდ მაქსიმალური ძალისხმევით შესრულებული დავალებათა მისაღები					
სტუდენტები აფასებენ ერთმანეთის სამუშაოს და აზრს გამოთქვამენ ერთმანეთის შესრულებულ სამუშაოზე					
სტუდენტებს ვაგრძნობინებ, რომ დაინტერესებული ვარ თითოეული მათგანის სწავლით					
რთულ დავალებაზე მუშაობისას სტუდენტებს დანებების უფლებას არ ვაძლევ და ვცდილობ გავამხნეო					
სტუდენტებს ვუხსნი, რა არის მისი ძლიერი მხარეები და რა გამოსდის კარგად					
ვაკვირდები სტუდენტის მიერ სამუშაოს შესრულების პროცესს					
სტუდენტის მიღწევებს სხვა სტუდენტების მიღწევებს ვადარებ					
მნიშვნელოვან ყურადღებას ვამახვილებ ნასწავლი მასალის შეჯამებაზე და ვცდილობ დავრწმუნდე რომ ყველამ კარად გაიგო ახსნილი საკითხები					
სტუდენტებს ვუხსნი რა გააკეთეს არასწორად სამუშაოს შესრულებისას და ვაძლევ სასარგებლო რჩევებს					
სტუდენტებს სწავლაში ვეხმარები					
ჩემი კომენტარები სტუდენტებს ეხმარებათ გაიგონ როგორ შეასრულონ სამუშაო უკეთ					
სტუდენტებს ვუხსნი როგორ უნდა გააუმჯობესონ თავიანთი შედეგები					
სტუდენტებს ვუხსნი მათი რომელი მხარეები საჭიროებენ გაუმჯობესებას და განვითარებას					

სტუდენტების მიღწევებს მათ წინა მიწევებს ვადარებ					
სტუდენტების ვუხსნი როგორი შედეგები აქვთ					
სტუდენტებს აქვთ განცდა, რომ სამართლიანად ვაფასებ მათ მიერ შესრულებულ სამუშაოს					
სამუშაოს შესრულებისას სტუდენტებს ვეუბნები, რა შეასრულონ უკეთ და რა უნდა გამოასწორონ					
სტუდენტებისთვის სრულიად გასაგებია როგორ/რა კრიტერიუმებით ვაფასებ მათ					
სტუდენტებისთვის სრულიად მისაღებია დაწესებულებაში არსებული საგამოცდო პროცედურები					
სტუდენტები ინფორმირებული არიან როგორ ფასდება მათი სამუშაო					
სტუდენტებს აქვთ განცდა, რომ სამართლიანად აფასებენ					
სტუდენტების შედეგებს ჯგუფში განვიხილავ, სხვა სტუდენტებთან ერთად					

A.7. რამდენად გაქვთ კომუნიკაცია პროგრამის ხელმძღვანელთან ქვემოთ ჩამოთვლილ საკითხებთან დაკავშირებით?

	ძალიან ხშირად	ხშირად	ზოგჯერ	იშვიათად	არასდროს
პროგრამის ხელმძღვანელთან ვსაუბრობ სწავლების პროცესთან დაკავშირებულ საკითხებზე					
პროგრამის ხელმძღვანელთან ვსაუბრობ სტუდენტების შეფასებასთან დაკავშირებულ საკითხებზე					
პროგრამის ხელმძღვანელთან ვმსჯელობ საჭირო საგანმანათლებლო რესურსებთან დაკავშირებით					
პროგრამის ხელმძღვანელთან ვმსჯელობ საჭირო მატერიალურ-ტექნიკურ რესურსებთან/მასალა/ნედლეულთან დაკავშირებით					
პროგრამის ხელმძღვანელთან განვიხილავ კონკრეტული სტუდენტის პრობლემებს					
პროგრამის ხელმძღვანელთან ვმსჯელობ პროგრამის განვითარება-დახვეწაზე					

პროგრამის ხელმძღვანელთან განვიხილავ შრომის ბაზრის სიახლეებს					
პროგრამის ხელმძღვანელთან ვმსჯელობ დარგში არსებული სიახლეების შესახებ					
პროგრამის ხელმძღვანელთან ვმსჯელობ ჩემი პროფესიული განვითარების შესაძლებლობებზე					
პროგრამის ხელმძღვანელთან ვმსჯელობ დისტანციური და ონლაინ სწავლების შესაძლებლობებზე					

C. თუკი გსურთ ისეთი აზრის დაფიქსირება, რომელიც ზემოთ არც ერთ კითხვაში არ გაჟღერდა, გთხოვთ, გაგვიზიარეთ თქვენი მოსაზრება/შენიშვნა მოდულური პროფესიული საგანმანათლებლო პროგრამებისა და ზოგადად პროფესიული განათლების შესახებ.

მადლობას გიხდით კითხვარის შევსებისთვის!

პროფესიული საგანმანათლებლო დაწესებულებების პირველ, მესამე, მეოთხე და მეხუთე სტანდარტებთან მიმართებით

მოგესალმებით!

ამ კითხვარის საშუალებით შეფასდება კოლეჯის შესაბამისობა პროფესიული საგანმანათლებლო დაწესებულებების პირველ, მესამე, მეოთხე და მეხუთე სტანდარტებთან შესაბამისობაში.

თქვენი შეფასებები არის კონფიდენციალური, ის მხოლოდ კვლევის ჯგუფის მიერ იქნება გამოყენებული განზოგადებული სახით, ხარვეზების გამოსავლენად, პროგრამისა და სწავლების ხარისხის გასაუმჯობესებლად და ახალი სამოქმედო ინსტრუქციების შესაქმნელად.

გთხოვთ, ყურადღებით გაეცნოთ კითხვარში მოცემულ ყველა შეკითხვას და რაც შეიძლება ზუსტი, გულახდილი პასუხები გასცეთ.

გახსოვდეთ, რომ კითხვარში არ არის სწორი და არასწორი პასუხები. მნიშვნელოვანია მხოლოდ თქვენი აზრის დაფიქსირება. ამიტომ, უპასუხეთ დასმულ კითხვებს ისე, როგორც თქვენ მიგაჩნიათ სწორად.

წინასწარ გიხდით მადლობას კითხვარის შევსებისა და აზრის გაზიარებისთვის!

A. მისია და სტრატეგიული განვითარება

A.1. რამდენად იცნობთ ჩვენი დაწესებულების მისიას?

1. კარგად
2. საშუალოდ
3. ცუდად

„კარგად“ ან „საშუალოდ“ პასუხის შემთხვევაში გადადიით A2. შეკითხვაზე.

A.2. თქვენი აზრით, რამდენად პასუხობს ჩვენი კოლეჯის საქმიანობა მის მიერ გამოცხადებულ მისიას?

1. სავსებით პასუხობს
2. მეტწილად პასუხობს
3. არ პასუხობს
4. მიჭირს პასუხი

A.3. თქვენი აზრით, ჩამოთვლილთაგან რომელი მიზნებია დეკლარირებული ჩვენი მისიით? გთხოვთ, მონიშნოთ ერთი ან რამდენიმე პასუხი.

1. ხარისხიანი განათლების მიწოდება სტუდენტებისთვის
2. თანამედროვე შრომის ბაზრისთვის საჭირო უნარების განვითარება
3. შრომის ბაზრისთვის კვალიფიციური კადრების (სტუდენტების) მომზადება
4. პროფესიების პოპულარიზაცია
5. პროფესიული განათლების პოპულარიზაცია
6. სტუდენტების ზოგადი კომპეტენციების განვითარება
7. სტუდენტური ცხოვრების განვითარება
8. სტუდენტების თვითრეალიზაციის ხელშეწყობა
9. კერძო სექტორთან/დამსაქმებლებთან მჭიდრო თანამშრომლობა რეგიონის/მუნიციპალიტეტის/ქალაქის განვითარება რეგიონის/მუნიციპალიტეტისთვის საჭირო კადრების მომზადება
10. სხვა: *გთხოვთ მიუთითოთ*

A.4. რამდენად იცნობთ ჩვენი კოლეჯის ხედვასა და ღირებულებებს?

1. კარგად
2. საშუალოდ
3. ცუდად
4. საერთოდ არ ვიცნობ

„კარგად“ ან „საშუალოდ“ პასუხის შემთხვევაში გადადიით A.5. შეკითხვაზე.

A.5. ჩამოთვლილთაგან, რა გზებით მიიღეთ ინფორმაცია ჩვენი მისიის, ხედვისა და ღირებულების შესახებ?

გთხოვთ, მონიშნოთ ერთი ან რამდენიმე პასუხი.

1. ღია კარის დღეებიდან და სხვა გაფართოებული ღონისძიებებიდან

2. განხორციელებული პროექტებიდან
3. შენობაში გამოკრული საინფორმაციო ბანერებიდან და ბეჭდური მასალიდან
4. დაწესებულების ვებგვერდიდან
5. კატალოგიდან
6. სტრატეგიული განვითარების გეგმიდან/გეგმაზე მუშაობის პროცესში
7. მასწავლებლებთან და ადმინისტრაციის წარმომადგენლებთან კომუნიკაციისას
8. არცერთი წყაროდან არ მიმიღია ინფორმაცია
9. სხვა: *გთხოვთ მიუთითოთ* _____

A.6. რამდენად იყავით ჩართული ჩვენი მისიის, ხედვების ან/და ღირებულებების ჩამოყალიბების პროცესში?

1. აქტიურად ვიყავი ჩართული
2. მეტნაკლებად ვიყავი ჩართული
3. არ ვყოფილვარ ჩართული
4. მიჭირს პასუხი

თუ იყავით ამ პროცესებში ჩართული გადადით შემდეგ კითხვაზე.

A.7. გთხოვთ, განმარტოთ, რა ფორმით იყავით ჩართული მისიის, ხედვისა და ღირებულებების ჩამოყალიბების პროცესში.

A.8. რამდენად იყავით ჩართული სტრატეგიული დაგეგმარების, მონიტორინგისა ან/და შეფასების პროცესში?

1. აქტიურად ვიყავი ჩართული
2. მეტნაკლებად ვიყავი ჩართული
3. არ ვყოფილვარ ჩართული
4. მიჭირს პასუხი

თუ იყავით ამ პროცესებში ჩართული გადადით შემდეგ კითხვაზე.

A.9. გთხოვთ, განმარტოთ, რა ფორმით იყავით ჩართული სტრატეგიული დაგეგმარების, მონიტორინგისა ან/და შეფასების პროცესში

გთხოვთ, უპასუხოთ შეკითხვების იმ ნაწილს, რომელ პროცესშიც/პროცესებშიც მიგიღიათ მონაწილეობა.

A.10. რამდენად გასაგები იყო თქვენთვის სტრატეგიული დაგეგმარების მეთოდოლოგიის შემდეგი ასპექტები

<i>გთხოვთ, მონიშნოთ</i>	სრულიად გასაგები	მეტწილად გასაგები	მიჭირს პასუხი	მეტწილად გაუგებარი	სრულიად გაუგებარი
სტრატეგიული გეგმის გადახედვის პროცედურები					
სტრატეგიულ გეგმაში ცვლილებების შეტანის პროცედურები					
სტრატეგიულ გეგმაში შეტანილი ცვლილებების შესახებ დაინტერესებული მხარეების ინფორმირების პროცედურები					

A.11. რამდენად გასაგები იყო თქვენთვის სტრატეგიული გეგმის მონიტორინგის მეთოდოლოგიის შემდეგი ასპექტები

<i>გთხოვთ, მონიშნოთ</i>	სრულიად გასაგები	მეტწილად გასაგები	მიჭირს პასუხი	მეტწილად გაუგებარი	სრულიად გაუგებარი
სტრატეგიული გეგმის მონიტორინგის განხორციელების პროცედურები					
სტრატეგიული გეგმის მონიტორინგის ანგარიშების წარდგენის/განხილვის პროცედურები					
სტრატეგიული გეგმის მონიტორინგზე პასუხისმგებელი სტრუქტურული ერთეულები/პოზიციები					

A.12. რამდენად გასაგები იყო თქვენთვის სტრატეგიული გეგმის შეფასების მეთოდოლოგიის შემდეგი ასპექტები

<i>გთხოვთ, მონიშნოთ</i>	სრულიად გასაგები	მეტწილად გასაგები	მიჭირს პასუხი	მეტწილად გაუგებარი	სრულიად გაუგებარი
სტრატეგიული გეგმის მონიტორინგის შედეგებზე დაყრდნობით შეფასების პროცედურები					
სტრატეგიული გეგმის შეფასების შედეგებზე რეაგირების პროცედურები					

სტრატეგიული გეგმის შეფასებაზე პასუხისმგებელი სტრუქტურული ერთეულები/პოზიციები					
---	--	--	--	--	--

A.13. რამდენად გაეცანით ჩვენი სამოქმედო გეგმის შესრულების შედეგებს?

1. დიახ, გავეცანი შესრულების ანგარიშს
2. ვერ გავეცანი შესრულების ანგარიშს, რადგან დოკუმენტი არ იყო საჯარო
3. შესრულების ანგარიში საჯარო იყო, თუმცა ვერ გავეცანი
4. არ დავინტერესებულვარ აღნიშნული საკითხით

„დიახ“ პასუხის შემთხვევაში გთხოვთ, უპასუხოთ მომდევნო შეკითხვას.

A.14. ჩამოთვლილთაგან, რა ფორმით მიიღეთ ინფორმაცია სამოქმედო გეგმის შესრულების შედეგების შესახებ?

1. დაწესებულების ვებგვერდის საშუალებით
2. დაწესებულების სოციალურ მედიის საშუალებით
3. დოკუმენტის საჯარო განხილვის ფარგლებში (პირისპირ ან/და ონლაინ)

B. პროფესიული განათლების მასწავლებლის კითხვარი - III სტანდარტი

პროფესიული სტუდენტები და მათი მხარდაჭერის ღონისძიებები

C.1. თქვენი აზრით, რამდენად ინფორმირებულები არიან პროფესიული სტუდენტები საკუთარი უფლებების შესახებ?

გთხოვთ, მონიშნოთ ერთი ან რამდენიმე პასუხი

1. სრულიად ინფორმირებულნი არიან
2. მეტწილად ინფორმირებულნი არიან
3. მიჭირს პასუხის გაცემა
4. საკმარისად ინფორმირებულნი არიან
5. საერთოდ არ არიან ინფორმირებულნი

C.2. რამდენად ინფორმირებული ხართ პროფესიული სტუდენტის შეფასებისა და ამ შეფასების შედეგების გასაჩივრების (აპელაციის) მექანიზმების შესახებ?

გთხოვთ, მონიშნოთ თქვენთვის ცნობილი ინფორმაცია

1. შეფასებიდან რა ვადაშია შესაძლებელი შეფასების შედეგების გასაჩივრება
2. რა ფორმით არის შესაძლებელი შეფასების შედეგების გასაჩივრება
3. ვის უნდა მიმართოს სტუდენტმა შესაძლებელი შეფასების შედეგების გასაჩივრების მიზნით
4. რა ვადაშია შესაძლებელი შეფასების შედეგების გასაჩივრებაზე გადაწყვეტილების მიღება
5. რა ფორმით ეცნობება სტუდენტს შეფასების შედეგების გასაჩივრების გადაწყვეტილების შესახებ

C.3. რამდენად ხართ ჩართული პროფესიული სტუდენტების ინდივიდუალური სასწავლო გეგმების შემუშავების პროცესში?

1. აქტიურად ვარ ჩართული
2. მეტწილად ვარ ჩართული
3. არ ვარ ჩართული
4. არ დამდგარა მსგავსი საჭიროება

C.4. რამდენად უწევთ კონსულტაციას პროფესიულ სტუდენტებს ქვემოთ ჩამოთვლილ საკითხებთან დაკავშირებით?

	ხშირად	ზოგჯერ	იშვიათად	არასდროს
სტუდენტებს ვუწევს ინდივიდუალურ დახმარებას სწავლების პროცესში წარმოქმნილ სირთულეებთან დაკავშირებით				
დამატებით საათებს ვუთმობ სტუდენტებს და მათთან ერთად ვმუშაობ გამოწვევების გადალახვაში				
ვისმენ სტუდენტების უკუკავშირის სწავლებასთან დაკავშირებულ ყველა საკითხზე				
სტუდენტებს ვთავაზობ არაფორმალურ აქტივობებს საგაკვეთილო პროცესის გარეთ				
სტუდენტებს ვაძლევ კარიერასთან დაკავშირებულ რჩევებს				
სტუდენტებს ვეხმარები დასაქმების შესაძლებლობების მოძიებაში				

C.5. რამდენად იგეგმება არაფორმალური/გასართობი/შემეცნებითი/სპორტული/ექსტრაკურიკულური აქტივობები?

1. ძალიან ხშირად
2. ხშირად
3. ზოგჯერ
4. იშვიათად
5. არასდროს

C.6. რამდენად გაქვთ კომუნიკაცია კარიერის კონსულტანტთან?

1. ძალიან ხშირად
2. ხშირად
3. ზოგჯერ
4. იშვიათად
5. არასდროს

C.7. რამდენად მონაწილეობთ დაწესებულების მიერ ორგანიზებულ შემდეგ აქტივობებში?

	ხშირად	ზოგჯერ	იშვიათად	არასდროს
სხვადასხვა საწარმოში/კომპანიაში ვიზიტი				
დარგის ექსპერტებთან/პროფესიონალებთან შეხვედრები				
დასაქმების ფორუმები				
შრომის ბაზრის და დარგში სიახლეების ბეჭდური მასალის გაცნობა სტუდენტებისთვის				
ონლაინ რესურსების (ვებგვერდი, ვიდეო, ელ. სტატია) ბაზრის და დარგში სიახლეების გაცნობა სტუდენტებისთვის				
ვაკანსიების შესახებ ინფორმაციის მიწოდება სტუდენტებისთვის				
დარგში არსებული ტექნოლოგიური სიახლეების გაცნობა სტუდენტებისთვის				
კოლეჯში მოწყობილი შეხვედრების სხვადასხვა საწარმოს/კომპანიის წარმომადგენლებთან				
დარგობრივ ასოციაციასთან და გაერთიანებებთან შეხვედრები				
კვალიფიკაციის ასამაღლებელი და საკვანძო უნარების განმავითარებელი სხვადასხვა კურსების, ტრენინგების შეთავაზება სტუდენტებისთვის				

C.8. კურსდამთავრებულთა კვლევის რა ეტაპზე ხართ ჩართული?

შეგიძლიათ მონიშნოთ ერთი ან რამდენიმე პასუხი

1. კვლევის მეთოდოლოგიის შემუშავება
2. კვლევის ჩარჩოს მომზადება
3. კვლევის ინსტრუმენტის შემუშავება
4. სტუდენტთა შერჩევა კვლევისთვის
5. საველე კვლევა (გამოკითხვა)
6. მონაცემთა შეგროვება
7. მონაცემთა დამუშავება
8. კვლევის ანგარიშის მომზადება
9. კვლევის შედეგების გაანალიზება
10. კვლევის შედეგების გათვალისწინება პროგრამის განვითარების მიზნით
11. არ ვარ ჩართული კურსდამთავრებულთა კვლევაში

C. პროფესიული განათლების მასწავლებლის კითხვარი - IV სტანდარტი

პროფესიული საგანმანათლებლო დაწესებულების ადამიანური რესურსები

D.1. რამდენად ეთანხმებით ან არ ეთანხმებით ქვემოთ წარმოდგენილ დებულებებს?

	ვეთანხმები	არ ვეთანხმები	მიჭირს პასუხი
ვიცი, ვის მივმართო კოლეჯისთან გაფორმებულ ხელშეკრულებასთან დაკავშირებით			
ვიცი, ვის მივმართო სასწავლო განრიგთან დაკავშირებით			
ვიცი, ვის მივმართო ანაზღაურებასთან დაკავშირებით			
ვიცი, ვის მივმართო სტუდენტების პრობლემურ საკითხებთან დაკავშირებით			
ვიცი, ვის მივმართო პროგრამის შინაარსობრივ საკითხებთან დაკავშირებით			
ვიცი, ვის მივმართო სამუშაო დატვირთვისასთან დაკავშირებით			
ვიცი, ვის მივმართო სწავლებისთვის საჭირო მატერიალურ-ტექნიკურ რესურსებთან/მასალა/ნედლეულთან დაკავშირებით			
ვიცი, ვის მივმართო საგანმანათლებლო რესურსებთან დაკავშირებით			
ვიცი, ვის მივმართო კომპიუტერულ და სხვა სახის ციფრულ ტექნიკასთან დაკავშირებით			

D.2. რამდენად ინფორმირებული ხართ კოლეჯში მოქმედი წესებისა და პროცედურების შესახებ შემდეგი მიმართულებით?

	მაქვს სრულყოფილი ინფორმაცია	მეტწილად მაქვს ინფორმაცია	არ მაქვს ინფორმაცია
პროფესიული განათლების მასწავლებლის მოზიდვა			
პროფესიული განათლების მასწავლებლის შერჩევა			
პროფესიული განათლების მასწავლებლის დანიშვნა			
ახალი პროფესიული განათლების მასწავლებლის ინტეგრაცია			
პროფესიული განათლების მასწავლებლის შეფასება			
პროფესიული განათლების მასწავლებლის პროფესიული განვითარება			

პროფესიული განათლების მასწავლებლის წახალისება			
პროფესიული განათლების მასწავლებლის დისციპლინური პასუხისმგებლობები			
პროფესიული განათლების მასწავლებლის გათავისუფლება			

D. პროფესიული განათლების მასწავლებლის კითხვარი - V სტანდარტი

მატერიალური, საინფორმაციო და ფინანსური რესურსები

E.1. რამდენად ეთანხმებით ან არ ეთანხმებით ქვემოთ წარმოდგენილ დებულებებს დაწესებულების ინფრასტრუქტურასთან დაკავშირებით?

	სრულიად ვეთანხმები	ვეთანხმები	მიჭირს პასუხი	არ ვეთანხმები	საერთოდ არ ვეთანხმები
შენობა კარგ მდგომარეობაშია					
თეორიული სწავლების ლაბორატორიები კარგ მდგომარეობაშია					
პრაქტიკული სწავლების ლაბორატორიები/სახელოსნოები კარგ მდგომარეობაშია					
სასწავლო პროცესში ხელმისაწვდომია თეორიული სწავლებისთვის საჭირო მატერიალურ-ტექნიკური რესურსი					
სასწავლო პროცესში ხელმისაწვდომია პრაქტიკული სწავლებისთვის საჭირო მატერიალურ-ტექნიკური რესურსი					
სწავლებისთვის საჭირო მატერიალურ-ტექნიკური რესურსის/მასალა/ნედლეული გამოსაყენებლად ვარგისია					
შენობა აღჭურვილი სათანადო ინვენტარით (მაგიდა, სკამი, კარადა, ტუმბო)					
შენობა აღჭურვილია საჭირო კომპიუტერული ტექნიკით					
ხელმისაწვდომია ბეჭდური/ელექტრონული საგანმანათლებლო რესურსები					
თეორიული სწავლების ლაბორატორიების ფართი სტუდენტების რაოდენობის შესაბამისია					
პრაქტიკული სწავლების ლაბორატორიების ფართი სტუდენტების რაოდენობის შესაბამისია					
ბიბლიოთეკის სამკითხველო სივრცე შეესაბამება პროფესიული სტუდენტების მოთხოვნებს					

დასასვენებელი სივრცეები შეესაბამება პროფესიული სტუდენტების მოთხოვნებს					
სპორტული აქტივობების სივრცეები შეესაბამება პროფესიული სტუდენტების მოთხოვნებს					

E.2. რამდენად იყენებთ დაწესებულების საერთო სარგებლობის სივრცეებს?

	ძალიან ხშირად	ხშირად	ზოგჯერ	იშვიათად	არასდროს	არ არსებობს ასეთი სივრცე	არსებობს ასეთი სივრცე, თუმცა მასწავლებლებისთვის არ არის ხელმისაწვდომი
ბიბლიოთეკა							
ბიბლიოთეკის სამკითხველო სივრცე							
ბუფეტი							
ფოიე							
საკონფერენციო დარბაზი							
შეხვედრების ოთახი							
შიდა მოსასვენებელი სივრცეები							
გარე მოსასვენებელი სივრცეები							

E.3. რამდენად იცნობთ ბიბლიოთეკით სარგებლობის წესს?

1. კარგად ვიცნობ
2. მეტნაკლებად ვიცნობ
3. საერთოდ არ ვიცნობ
4. მიჭირს პასუხი

E.4. გისარგებლიათ კოლეჯში პირველადი გადაუდებელი დახმარების სერვისით?

1. დიახ, მისარგებლია
2. არა, არ მისარგებლია
3. მიჭირს პასუხი

„დიახ“ პასუხის შემთხვევაში გთხოვთ, გადადით შემდეგ შეკითხვაზე

E.5. რამდენად კმაყოფილი ხართ კოლეჯში გაწეული პირველადი გადაუდებელი დახმარების მომსახურებით?

1. კმაყოფილი ვარ
2. მიჭირს პასუხი
3. არ ვარ კმაყოფილი

E.6. როგორ შეაფასებდით საერთო სარგებლობის შემდეგი სივრცეების სანიტარულ-ჰიგიენურ მდგომარეობას?

	ძალიან კარგი	კარგი	საშუალო	ცუდი	ძალიან ცუდი	არ არსებობს ასეთი სივრცე	მიჭირს პასუხი
სამასწავლებლო							
ბიბლიოთეკის სამკითხველო სივრცე							
ბუფეტი							
ფოიე							
საკონფერენციო დარბაზი							
შეხვედრების ოთახი							
შიდა მოსასვენებელი სივრცეები							
გარე მოსასვენებელი სივრცეები							
სველი წერტილები							
პრაქტიკული სწავლების ლაბორატორია/სახელოსნო							
თეორიული სწავლების ლაბორატორია							

E.7. როგორ შეაფასებდით დაწესებულების შენობაში გათბობის სისტემის ფუნქციონირებას?

1. ძალიან კარგი
2. კარგი
3. საშუალო
4. ცუდი
5. ძალიან ცუდი
6. მიჭირს პასუხი

E.8. როგორ შეაფასებდით დაწესებულების შენობაში გაგრილების სისტემის ფუნქციონირებას?

1. ძალიან კარგი
2. კარგი
3. საშუალო
4. ცუდი
5. ძალიან ცუდი
6. მიჭირს პასუხი

E.9. რამდენად ეთანხმებით ან არ ეთანხმებით დებულებებს შრომის უსაფრთხოებასთან დაკავშირებით?

	სრულიად ვეთანხმები	ვეთანხმები	მიჭირს პასუხი	არ ვეთანხმები	საერთოდ არ ვეთანხმები
პრაქტიკული სწავლებისას დაცულია შრომის უსაფრთხოების ნორმები					
შენობაში ყოფნისას თავს უსაფრთხოდ ვგრძნობ					
კოლეჯიმ მომაწოდა საფუძვლიანი ინფორმაცია შრომის უსაფრთხოების წესებისა და ნომრების შესახებ					
შენობაში გამოსაჩენ ადგილზე განთავსებულია უსაფრთხოებისთვის საჭირო აღჭურვილობა					
ვიცი როგორ გამოვიყენო შენობაში განთავსებული უსაფრთხოებისთვის აღჭურვილობა					

E.10. რამდენად ეთანხმებით ან არ ეთანხმებით ქვემოთ მოცემულ დებულებებს ინფორმაციული და საკომუნიკაციო სისტემებთან დაკავშირებით?

	სრულიად ვეთანხმები	ვეთანხმები	მიჭირს პასუხი	არ ვეთანხმები	საერთოდ არ ვეთანხმები
კომპიუტერული მოწყობილობები გამართულად მუშაობს					
კომპიუტერული მოწყობილობების რაოდენობა საკმარისია					
შენობაში საკაბელო ინტერნეტი ხელმისაწვდომია					
შენობაში უკაბელო ინტერნეტი ხელმისაწვდომია					
საჭიროების შემთხვევაში ხელმისაწვდომია IT სპეციალისტის დახმარება					
სასწავლო პროცესში ხელმისაწვდომია პროექტორი					
სასწავლო პროცესში ხელმისაწვდომია პრინტერი					
სასწავლო პროცესში ხელმისაწვდომია ქსეროქსის აპარატი					
დაწესებულების წარმომადგენლები მეხმარებიან კომპიუტერული მოწყობილობების გამოყენებაში					
დაწესებულების წარმომადგენლები მეხმარებიან ონლაინ სწავლების პლატფორმების გამოყენებაში					
მასწავლებლები, სასწავლო პროცესთან დაკავშირებით, სტუდენტებთან საკომუნიკაციოდ ვიყენებთ ელ. ფოსტას					
მასწავლებლები, სასწავლო პროცესთან დაკავშირებით, სტუდენტებთან კომუნიკაციისას ვიყენებთ სოციალურ ქსელებს					

E.11. რამდენად ინფორმატიულია თქვენთვის ჩვენი დაწესებულების ვებგვერდი?

1. ინფორმატიულია
2. არ რის ინფორმატიული
3. მიჭირს პასუხი
4. ვებგვერდი არ აქვს კოლეჯის

E.12. რამდენად ინფორმატიულია თქვენთვის ჩვენი დაწესებულების ფეისბუქ გვერდი?

1. ინფორმატიულია
2. არ რის ინფორმატიული
3. მიჭირს პასუხი
4. სოციალურ ქსელში გვერდი არ აქვს კოლეჯის

კითხვარი დუალური მიდგომით პროგრამის განმახორციელებელი ინსტრუქტორებისთვის

მოგესალმებით!

ქვემოთ წარმოდგენილი კითხვარის მიზანია, გავიგოთ თქვენი აზრი მოდულური სწავლებისა და მოდულების შესახებ, რათა თქვენი მოსაზრებები გამოყენებული იყოს პროგრამების განვითარების მიზნით. როგორც იცით, საქართველოში მიმდინარეობს პროფესიული მოდულური/დუალური საგანმანათლებლო პროგრამების დანერგვის პროცესი, რომლის მიზანია სტუდენტის ცოდნა გახდეს უფრო კონკრეტული, შედეგებზე ორიენტირებული. საგნობრივი საგანმანათლებლო პროგრამისაგან განსხვავებით ეს პროგრამები მოწოდებულია, რომ სტუდენტებმა მიიღონ განათლება შესაბამისი პროფესიისათვის დამახასიათებელ გარემოში, რასაც ხელს უწყობს პროგრამით მისაღები შედეგების შესაბამის რეალურ სამუშაო გარემოში მიღებული ცოდნა

გთხოვთ, ყურადღებით გაეცნოთ კითხვარში მოცემულ ყველა შეკითხვას და რაც შეიძლება ზუსტი, გულახდილი პასუხები გასცეთ. თქვენი შეფასებები კვლევის ჯგუფის მიერ გამოყენებული იქნება ხარვეზების გამოსავლენად, პროგრამისა და სწავლების ხარისხის გასაუმჯობესებლად და ახალი სამოქმედო ინსტრუქციების შესაქმნელად. მნიშვნელოვანია, მხოლოდ თქვენი აზრის დაფიქსირება. ამიტომ, უპასუხეთ დასმულ კითხვებს ისე, როგორც თქვენ მიგაჩნიათ სწორად.

შეკითხვის გასწვრივ უნდა მონიშნოთ თქვენ მიერ არჩეული პასუხის ვარიანტი. თუკი პასუხის მონიშვნისას შეცდომა დაუშვით, გადახაზეთ შეცდომა და მონიშნეთ ის ვარიანტი, რომელიც თქვენ პასუხს შეესაბამება.

წინასწარ გიხდით მადლობას კითხვარის შევსებისა და აზრის გაზიარებისთვის!

A. ზოგადი ინფორმაცია

A.1. მასწავლებლად/სამუშაოზე დაფუძნებული სწავლების (სდს) ინსტრუქტორად მუშაობის რამდენწლიანი სამუშაო გამოცდილება გაქვთ? /_____/

A.2. გთხოვთ, მოგვაწოდოთ ინფორმაცია თქვენი განათლების შესახებ:

1) უნივერსიტეტი/კოლეჯი:

2) ხარისხი:

3) პროფესია:

A.3. დუალური საგანმანათლებლო პროგრამის ფარგლებში რა მოდულს/მოდულებს

უძღვებით?

1. _____
2. _____
3. _____
4. _____
5. _____
6. _____

A.4. რა იყო თქვენი ამ პოზიციის დაკავების მიზეზი? შესაძლებელია რამდენიმე პასუხის მონიშვნა

1. ჩემი სურვილი იყო ჩემი ცოდნა გადამეცა დაინტერესებული პირებისათვის
2. ჩემი ორგანიზაციის /საწარმოს ხელმძღვანელის დავალება იყო
3. ჩემთვის დამატებითი შემოსავლის წყაროა
4. ჩემი აყვანა განაპირობა ჩემმა პროფესიულმა გამოცდილებამ
5. სხვა /ჩაწერეთ/ _____

A.5. პროგრამაში ჩართვამდე ფლობდით თუ არა რაიმე ინფორმაციას სამუშაოზე დაფუძნებული სწავლების შესახებ?

1. დიახ
2. არა
3. ნაწილობრივ
4. არ ვიცი/უარი

A.6. გავლილი გაქვთ თუ არა სდს ინსტრუქტორის ტრენინგ-მოდული?

1. დიახ
2. არა
3. ნაწილობრივ
99. არ ვიცი/უარი

A.7. იცნობთ თუ არა პროფესიულ სტუდენტს, საგანმანათლებლო დაწესებულებასა

და თქვენ ორგანიზაცია/საწარმოს შორის გაფორმებულ ხელშეკრულების პირობებს?

1. დიახ
2. არა
3. ნაწილობრივ
99. არ ვიცი / უარი

A.7.1 თუკი თქვენ შემოხაზეთ კოდი 3 - "ნაწილობრივ" , გთხოვთ დააკონკრეტოთ

A.8. იცნობთ თუ არა თქვენს საწარმოში/ორგანიზაციაში დადგენილ უსაფრთხოების წესებს?

1. დიახ
2. არა
3. ნაწილობრივ
4. ასეთი წესები ჩვენს საწარმოში/ორგანიზაციაში არ არსებობს
99. არ ვიცი / უარი

A.8.1 თუკი თქვენ შემოხაზეთ კოდი 3 - "ნაწილობრივ" , გთხოვთ დააკონკრეტოთ

A.9. თქვენი აზრით, რა უნდა იყოს საწარმოს თანამშრომლისთვის დუალური სწავლების პროცესში ინსტრუქტორის პოზიციის დაკავების მთავარი მოტივატორი? გთხოვთ დაასახელოთ 3 ყველაზე მნიშვნელოვანი ფაქტორი.

1. _____
2. _____
3. _____

B. ინფორმაცია პროგრამის ცნობადობის და ჩართული მხარეების შერჩევის/ მოტივაციის შესახებ

B.1. თქვენი აზრით, რამდენად ფლობდნენ ინფორმაციას პროფესიული სტუდენტები სამუშაოზე დაფუძნებული სწავლების შესახებ?

1. სრულყოფილად ფლობდნენ
 2. ნაწილობრივ ფლობდნენ
 3. საერთოდ არ ფლობდნენ
99. არ ვიცი / უარი

B.2. თქვენი აზრით, რამდენად აცნობიერებდნენ პროფესიული სტუდენტები სამუშაოზე დაფუძნებული სწავლების პლიუსებს და მინუსებს?

1. სრულად აცნობიერებდნენ
 2. ნაწილობრივ აცნობიერებდნენ
 3. საერთოდ ვერ აცნობიერებდნენ
99. არ ვიცი / უარი

B.3. თქვენი დაკვირვებით, ფლობდნენ თუ არა პროფესიული სტუდენტები საწარმოს შესახებ ინფორმაციას

1. სრულყოფილად ფლობდნენ
 2. ნაწილობრივ ფლობდნენ
 3. საერთოდ არ ფლობდნენ
99. არ ვიცი / უარი

B.4. ხომ არ ფიქრობთ, რომ ნაკლები ინფორმაციის გამო, პროფესიულმა სტუდენტებმა არასწორი პროფესია აირჩიეს?

1. დიახ
 2. არა
99. არ ვიცი / უარი

B.5 თქვენი აზრით, რა იყო პროფესიული სტუდენტების პროგრამაზე ჩაბარების მთავარი მიზანი?

1. შრომის ბაზარზე მოთხოვნადი პროფესიის დაუფლება
2. სტიპენდიის მიღება
3. ორწლიანი სამუშაო გამოცდილების მიღება
4. მომავალი კოლეგების გაცნობა
5. დასაქმების პერსპექტივა იმ საწარმოში, სადაც სწავლობენ
6. სხვა / ჩაწერეთ/

B.6. მნიშვნელოვანია თუ არა სამუშაოზე დაფუძნებული სწავლების პროგრამაზე წინასწარი შერჩევის/გასაუბრების პროცესი?

1. დიახ
 2. არა
 3. ნაწილობრივ
99. არ ვიცი / უარი

B.7. თვლით, რომ შერჩევის პროცესში საწარმოც/ინსტრუქტორებიც უნდა იყვნენ ჩართულნი?

1. დიახ
 2. არა
 3. ნაწილობრივ
99. არ ვიცი / უარი

B.8. თქვენი აზრით, სტუდენტობის მსურველთა რომელ მახასიათებლებს უნდა მიენიჭოს განსაკუთრებით დიდი ყურადღება შერჩევისას? (ჩაწერეთ თქვენი მოსაზრება)

C. ინფორმაცია ინსტრუქტორის და საწარმოს/ორგანიზაციის მზაობის შესახებ

C.1. იცნობთ თუ არა თქვენი საწარმოს წესდებს, სადაც ხორციელდება დუალური პროგრამა?

1. დიახ
 2. არა
 3. ნაწილობრივ
99. არ ვიცი / უარი

C. 2. არის თუ არა თქვენს საწარმოში/ორგანიზაციაში შემუშავებული/დამტკიცებული უსაფრთხოების წესები?

1. დიახ
 2. არა
 3. ნაწილობრივ
99. არ ვიცი / უარი

C.3. თქვენი აზრით საწარმოში ხდება თუ არა არა შინაგანაწესის/უსაფრთხოების ნორმების დაცვა?

1. დიახ
 2. არა
 3. ნაწილობრივ
99. არ ვიცი

C.4. არიან თუ არა საწარმოს/ ორგანიზაციის სხვა თანამშრომლები ინფორმირებული დუალური განათლების შესახებ?

1. დიახ
 2. არა
 3. ნაწილობრივ
99. არ ვიცი

C.5. აკმაყოფილებს თუ არა თქვენი საწარმოს/ორგანიზაციის მატერიალურ-ტექნიკური რესურსი მოდულების მოთხოვნებს?

1. დიახ
 2. არა
 3. ნაწილობრივ
99. არ ვიცი

C.6. დუალური სწავლების ეფექტიანად წარმართვის მიზნით, ხომ არ საჭიროებთ რაიმე საკითხებზე დამატებით ტრენინგს/კონსულტირებას?

1. დიახ
2. არა
3. ნაწილობრივ

99. არ ვიცი / უარი

C.7. რამდენად მომზადებულად გრძნობთ თავს იმ საგანმანათლებლო პროგრამისთვის/ მოდულისთვის, რომელსაც ახორციელებთ?

1. სრულიად მოუმზადებელი ვარ
2. მოუმზადებელი ვარ
3. მეტ-ნაკლებად მომზადებული ვარ
4. კარგად ვარ მომზადებული
5. ძალიან კარგად ვარ მომზადებული

99. არ ვიცი / უარი

C.8. გაქვთ თუ არა მსგავსი პროგრამის სწავლის შედეგების მქონე კურსის სწავლების გამოცდილება?

1. დიახ
2. არა

99. არ ვიცი / უარი

D. ზოგადი ინფორმაცია საგანმანათლებლო პროგრამის შექმნის/დაგეგმვის შესახებ

D.1. იცნობთ თუ არა პროფესიული საგანმანათლებლო დაწესებულების საგანმანათლებლო პროგრამის შერჩევის, შექმნის, დამტკიცების და გაუქმების წესებს და პროცედურებს?

1. დიახ
2. არა
3. ნაწილობრივ
4. არ ვიცი / უარი

D.2. მონაწილეობდით თუ არა იმ პროფესიული საგანმანათლებლო პროგრამის/მოდულების ადაპტირების პროცესში, რომელსაც ახორციელებთ?

1. დიახ
2. არა
3. ნაწილობრივ

99. არ ვიცი / უარი

D.3. საგანმანათლებლო პროგრამის/მოდულების შექმნისას ხდებოდა თუ არა თქვენი აზრის გათვალისწინება?

1. დიახ
2. არა
3. ნაწილობრივ

99. არ ვიცი / უარი

D.4. იცნობთ თუ არა სრულად იმ დუალურ საგანმანათლებლო პროგრამას, რომელიც ფარგლებშიც თქვენ უნდა ასწავლოთ კონკრეტული მოდული/ მოდულები?

1. სრულად
2. ნაწილობრივ
3. საერთოდ არ ვიცნობ
99. არ ვიცი / უარი

D. 5. გასაგები და ნათელია სტუდენტის ჩანაწერების ჟურნალის სტრუქტურა და მისი შევსების წესი?

1. დიახ
2. არა
3. ნაწილობრივ
99. არ ვიცი / უარი

D.6. ვფიქრობ, არსებობს საკითხები/თემები, რომელთა დაუფლებაც პროფესიულ სტუდენტებს გაუჭირდათ.

1. დიახ
2. არა
3. ნაწილობრივ
99. არ ვიცი / უარი

E. ინფორმაცია მატერიალურ-ტექნიკური/სასწავლო რესურსის შესახებ

E.1. ჩვენი საწარმოს/ორგანიზაციის ტექნიკური აღჭურვილობა/სასწავლო მასალები მთელი ჯგუფისათვის საკმარისია (მოდულის სწავლებისათვის)

1. დიახ
2. არა
3. ნაწილობრივ

E.2. არის გარკვეული ტექნიკა, რომელიც მითითებულია მოდულში, არის საწარმოში, მაგრამ არ ვიყენებთ პროფესიული სტუდენტებისათვის, რათა არსებობს ტექნიკის დაზიანების რისკი

1. დიახ
2. არა
3. ნაწილობრივ
99. არ ვიცი / უარი

E.3. საწარმოში/ორგანიზაციაში საწარმოო პრაქტიკის/სწავლის დროს ვიყენებთ ყველა იმ მანქანა-დანადგარს, სამუშაო იარაღსა თუ ტექნიკურ აღჭურვილობას, რაც გათვალისწინებულია მოდულით.

1. ყოველთვის
2. იშვიათად
3. არასოდეს
99. არ ვიცი / უარი

E.4. მატერიალურ ტექნიკურ რესურსიდან ხომ არა არის რაიმე ზედმეტი მითითებული მოდულში?

1. დიახ

2. არა

99. არ ვიცი / უარი

F. სასწავლო პროცესის ორგანიზება და შედეგების დადასტურება/შეფასება

F.1. ვინტერესდები გასაგებია თუ არა პროფესიული სტუდენტებისთვის ჩემი ინსტრუქტაჟი

1. ყოველთვის

2. იშვიათად

3. არასდროს

99. არ ვიცი / უარი

F.2. ვაძლევ სტუდენტს საკუთრი აზრის თავისუფლად გამოთქმის საშუალებას.

1. ყოველთვის

2. იშვიათად

3. არასდროს

99. არ ვიცი / უარი

F.3. საწარმოში გამოცხადებისას სისტემატურად აღვრიცხავ სტუდენტების დასწრებას.

1. ყოველთვის

2. იშვიათად

3. არასდროს

99. არ ვიცი / უარი

F.4. ვცდილობ სასწავლო/სამუშაო პროცესი მრავალფეროვანი გავხადო.

1. ყოველთვის

2. იშვიათად

3. არასდროს

F.5. ვინტერესდები გავიგო, რისი გავება/შესრულება გაუჭირდა სტუდენტს საწარმოში.

1. ყოველთვის

2. იშვიათად

3. არასდროს

99. არ ვიცი / უარი

F.6 ვთანამშრომლობ საგანმანათლებლო დაწესებულების წარმომადგენელთან / პროგრამის სხვა განმხორციელებელ პირებთან, რათა კოორდინირებულად წარიმართოს სასწავლო პროცესი

1. ყოველთვის

2. იშვიათად

- 3. არასოდეს
- 99. არ ვიცი / უარი

F.7. ვცდილობ პროფესიული სტუდენტის მოტივირებას.

- 1. ყოველთვის
- 2. იშვიათად
- 3. არასდროს
- 99. არ ვიცი / უარი

F.8. ახალი პრაქტიკული საკითხის ახსნამდე, ვეკითხები რას ფიქრობს სტუდენტი ამ საკითხის შესახებ

- 1. ყოველთვის
- 2. იშვიათად
- 3. არასდროს
- 99. არ ვიცი / უარი

F.9. აუცილებლად უნდა დავრწმუნდე, რომ პროფესიულმა სტუდენტმა გაიგო, როგორ უნდა შესრულდეს ესა თუ ის პრაქტიკული დავალება.

- 1. ყოველთვის
- 2. იშვიათად
- 3. არასდროს
- 99. არ ვიცი / უარი

F.10. პროფესიულმა სტუდენტებთან ერთად წარვმართავ დისკუსიებს პროფესიასთან დაკავშირებულ სხვადასხვა საკითხებზე.

- 1. ყოველთვის
- 2. იშვიათად
- 3. არასდროს
- 99. არ ვიცი / უარი

F.11. ახალი დავალების მიცემისას თავად ვახდენ პრაქტიკული დავალების დემონსტრირებას

- 1. ყოველთვის
- 2. იშვიათად
- 3. არასდროს
- 99. არ ვიცი / უარი

F.12 პროფესიულ სტუდენტებს ვაკეთებინებ პრაქტიკულ დავალებას იმდენჯერ, სანამ დამოუკიდებლად სრულფასოვნად არ შეძლებს შესრულებას.

- 1. ყოველთვის
- 2. იშვიათად
- 3. არასდროს
- 99. არ ვიცი / უარი

F.13 ვაკონტროლებ, ავსებენ თუ არა სტუდენტები ჩანაწერების ჟურნალს სისტემატურად და ვახორციელებ ჟურნალში შესაბამის ჩანაწერებს.

1. დიახ
 2. იშვიათად
 3. არასდროს
99. არ ვიცი / უარი

F.14. კურსის განმავლობაში რამდენად ხშირად აცდენდენ პროფესიული სტუდენტები გაკვეთილებს?

1. არც ერთხელ
 2. იშვიათად
 3. ხშირად
 4. თითქმის სულ აცდენენ
99. არ ვიცი / უარი

F.15 პროგრამის დაწყებისას წინასწარ ვაცნობ სტუდენტებს თუ როგორ მოხდება მათ მიერ მიღწეული შედეგების დადასტურება/შეფასება.

1. დიახ
 2. არა
 3. ნაწილობრივ
99. არ ვიცი / უარი

F.16. სწავლის შედეგების დადასტურება პერიოდულად, სტუდენტის ჩანაწერების ჟურნალში აღირიცხება

1. დიახ
 2. არა
 3. ნაწილობრივ
99. არ ვიცი / უარი

F.17. პროგრამის ფარგლებში სხვადასხვა მოდულის განმახორციელებელი პირები ერთმანეთს ვუზიარებთ ჩვენს შედეგებს და გამოცდილებას.

1. ყოველთვის
 2. იშვიათად
 3. არასოდეს
99. არ ვიცი / უარი

F.18. პროფესიულ სტუდენტებს ზედმიწევნით ვუხსნი ტექნიკის გამოყენების წესებს.

1. ყოველთვის
 2. იშვიათად
 3. არასოდეს
99. არ ვიცი / უარი

F.19. მოდულის დაწყებისას პროფესიულ სტუდენტებს ვაცნობ კურსის შესაბამისად უსაფრთხოების წესებს?

1. დიახ
 2. არა
 3. ნაწილობრივ
99. არ ვიცი / უარი

F.20. ვის მიმართავთ სწავლების პროცესში წარმოქმნილი რაიმე პრობლემის გადასაწყვეტად?

1. საწარმოს ადმინისტრაციას
 2. საგანმანათლებლო დაწესებულების ხელმძღვანელს
 3. პროგრამის ხელმძღვანელს
 4. საგანმანათლებლო დაწესებულებაში პროგრამის განმახორციელებელ პირს
 5. სასწავლებლის ხარისხის მენეჯერს
 6. სხვა
-

G. ინფორმაცია პროფესიულ სტუდენტთა მხარდაჭერის ღონისძიებების შესახებ

G.1. მიგიღიათ თუ არა მონაწილეობა დარგობრივ გამოფენებში/ფესტივალებში მონაწილეობა.

1. დიახ
2. არა
3. არ განხორციელებულა
99. არ ვიცი / უარი

G.2. მიგიღიათ თუ არა მონაწილეობა პროფესიულ კონფერენციებში/სემინარებში.

1. დიახ
2. არა
3. არ განხორციელებულა
99. არ ვიცი / უარი

G.3. მიგიღიათ თუ არა მონაწილეობა საერთაშორისო პროექტებში.

1. დიახ
2. არა
3. არ განხორციელებულა
99. არ ვიცი / უარი

G.4. საგანმანათლებლო დაწესებულების ხარისხის მართვის სამსახური პედაგოგების პროფესიონალიზმის ამაღლებისთვის აწყობს სხვადასხვა ტიპის შეხვედრებს.

1. ხშირად
2. იშვიათად
3. არასოდეს
99. არ ვიცი / უარი

H. თუკი გსურთ ისეთი აზრის დაფიქსირება, რომელიც ზემოთ არც ერთ კითხვაში არ გაუღერდა, გთხოვთ, გაგვიზიარეთ თქვენი მოსაზრება/შენიშვნა დუალური მიდგომით პროგრამის განხორციელებისა და ზოგადად პროფესიული განათლების შესახებ.

.....
.....
.....

მადლობას გიხდით კითხვარის შევსებისთვის!

კითხვარი კურსდამთავრებულთათვის

მოგესალმებით!

კვლევის მიზანია სწავლის დასრულების შემდგომ კურსდამთავრებულთა ცხოვრებაში განვითარებული ცვლილებების შესწავლა. კერძოდ, გავიგოთ თუ როგორ წარიმართა თქვენი საქმიანობა სხვადასხვა მიმართულებით (განათლება, დასაქმება, თვითდასაქმება, უმუშევრობა) და შესწავლილ იქნას, კოლეჯის მიერ თქვენთვის გაწეული მომსახურება.

გთხოვთ, გულახდილად უპასუხოთ კითხვარში მოცემულ ყველა შეკითხვას ისე, როგორც თქვენ მიგაჩნიათ სწორად. თქვენი შეფასებები არის კონფიდენციალური, ის მხოლოდ კვლევის ჯგუფის მიერ იქნება გამოყენებული შეჯამებული სახით, ხარვეზების გამოსავლენად და კვლევის შედეგად გამოვლენილი ძირითადი მიგნებები საფუძვლად დაედება პროფესიული საგანმანათლებლო პროგრამის ხარისხის გაუმჯობესებას.

ინტერვიუ გაგრძელდება დაახლოებით 15 წუთი.

წინასწარ გიხდით მადლობას კვლევაში მონაწილეობისთვის!

A. მიღებულ განათლებასთან დაკავშირებული ასპექტები

A.1. გთხოვთ, დაასახელოთ ის ფაქტორები, რომელთაც გავლენა იქონიეს პროფესიულ საგანმანათლებლო დაწესებულებაში ჩაბარებისას.

1. საინტერესო პროფესიის დაუფლების შესაძლებლობა
2. მშობლების/ახლობლების რჩევა
3. დასაქმების რეალური შესაძლებლობა
4. პროფესიულ პროგრამაზე სწავლის საფასურის არარსებობა
5. პროფესიული პროგრამის/სასწავლებლის პრესტიჟულობა
6. სხვა (მიუთითეთ)

A.2. ქვემოთ ჩამოთვლილთაგან, რა გზებით მიიღეთ ინფორმაცია პროგრამის შესახებ? (შესაძლებელია რამდენიმე პასუხის მონიშვნა)

1. მშობლებისგან
2. სკოლის წარმომადგენლებისაგან
3. მეგობრების, თანატოლებისა და/ან თანაკლასელებისგან
4. კოლეჯში ვიზიტისას
5. ტელევიზიის საშუალებით
6. სარეკლამო ბროშურების საშუალებით
7. ინტერნეტის საშუალებით
8. სხვა (მიუთითეთ)

A.3. სასწავლო პროცესის დაწყებამდე, რა იყო თქვენი მოლოდინი პროგრამის კუთხით?
(შესაძლებელია რამოდენიმე პასუხი შეარჩიოთ)

1. მივიღებდი პროფესიულ ცოდნას
2. მივიღებდი პრაქტიკულ სამუშაო გამოცდილებას
3. გავიგებდი, სამომავლოდ სად შეიძლება ჩემი პროფესიით დავსაქმდე
4. გავიცნობდი მომავალ კოლეგებს
5. გავხდებოდი ჩემი საქმის პროფესიონალი
6. მოდულური/სამუშაოზე დაფუძნებული სწავლება დამეხმარებოდა დასაქმებაში
7. სხვა (მიუთითეთ

A.4. პროფესიულმა საგანმანათლებლო პროგრამამ გაამართლა თუ არა თქვენი მოლოდინი მის მიმართ?

1. მთლიანად გაამართლა
2. ნაწილობრივ გაამართლა
3. არ გაამართლა (მიუთითეთ მიზეზი)

A.5. პროფესიულ საგანმანათლებლო პროგრამაზე სწავლის პერიოდში გიფიქრიათ თუ არა სწავლის შეწყვეტაზე/მიტოვებაზე?

1. დიახ (გრძელდება)
2. არა (გადასვლა კითხვაზე A.7.)

A.5.1. რა იყო მიზეზი, რის გამოც ფიქრობდით სწავლის შეწყვეტას?

1. დასაქმება
2. ოჯახური მდგომარეობა
3. დაბალი ხარისხის სწავლება
4. სხვა პროფესიით დაინტერესება
5. დროის სიმცირე

77. სხვა _____ /მითხარით თქვენი მიზეზი/

A.6. ახლა რომ აზარებდეთ, აირჩევდით თუ არა იგივე პროფესიას?

1. დიახ (გრძელდება)
2. არა (გადასვლა კითხვაზე A.8.)

A.6.1 რატომ არ აირჩევდით იგივე პროფესიას?

1. აღნიშნული პროფესია დაბალანაზღაურებადია
2. აღნიშნული პროფესიით ვერ დავსაქმდი
3. სწავლის დაბალი ხარისხის გამო
4. აღარ მაინტერესებს ეს პროფესია

77. სხვა _____ /მითხარით თქვენი მიზეზი/

99. არ ვიცი/მიჭირს პასუხის გაცემა

A.7. ახლა რომ აზარებდეთ, აირჩევდით იგივე კოლეჯს?

1. დიახ (გრძელდება)
2. არა (გადასვლა კითხვაზე A.9.)

A.7.1. რატომ არ აირჩევდით იგივე კოლეჯს? (შესაძლებელია აირჩიოთ რამდენიმე პასუხი)

1. სწავლების დაბალი დონის გამო
2. პრაქტიკული კომპონენტის დაბალი დონის გამო
3. პროფესიული მასწავლებლების არაკვალიფიციურობის გამო
4. სასწავლო რესურსების არარსებობის/არასაკმარისობის გამო
5. ტერიტორიულად არ მაწყობდა

77. სხვა _____ /მითხარით თქვენი მიზეზი/

99. არ ვიცი/მიჭირს პასუხის გაცემა

A.8. როგორ შეაფასებდით პროგრამის ფარგლებში სწავლების ხარისხს, პროფესიული განათლების მასწავლებლებთან მიმართებაში?

1. ძალიან კარგად
2. კარგად
3. დამაკმაყოფილებლად
4. ცუდად
5. ძალიან ცუდად
6. არ ვიცი/მიჭირს პასუხის გაცემა

A.9. როგორ შეაფასებდით კოლეჯში არსებულ შეფასების სისტემას?

1. ობიექტური/სამართლიანია
2. არაობიექტური/არასამართლიანია
3. არ ვიცი/მიჭირს პასუხის გაცემა

A.10. როგორ შეაფასებდით პროგრამის ფარგლებში სწავლების ხარისხს პარტნიორ კომპანიაში?

1. ძალიან კარგად
2. კარგად
3. დამაკმაყოფილებლად
4. ცუდად
5. ძალიან ცუდად
6. არ ვიცი/მიჭირს პასუხის გაცემა

A.11. კოლეჯში დაცული იყო თქვენი უფლებები და კანონიერი ინტერესები?

1. დიახ
2. არა

A.11.1 თუ თქვენ უპასუხეთ „არა“ გთხოვთ, დააკონკრეტოთ

A.12. ღებულობდით კოლეჯისაგან სათანადო კონსულტაციებსა და მხარდაჭერას აკადემიური მიღწევების გასაუმჯობესებლად?

1. დიახ
2. არა
3. არ ვიცი/მიჭირს პასუხის გაცემა

A.13. გიწევდათ კოლეჯის ადმინისტრაცია გონივრულ ვადაში ადმინისტრაციულ მხარდაჭერას?

1. დიახ
2. არა

3. არ ვიცი/მიჭირს პასუხის გაცემა

A.14. დებულობდით კოლეჯში ინფორმაციას დასაქმების შესაძლებლობებთან/ვაკანსიებთან და შემდგომი კარიერული განვითარების შესაძლებლობებთან დაკავშირებით? (შეგიძლიათ აირჩიოთ რამდენიმე სწორი პასუხი)

1. დიახ, ვაკანსიები ქვეყნდებოდა საინფორმაციო დაფაზე
2. დიახ, ვაკანსიები ქვეყნდებოდა ვებ-გვერდზე
3. კოლეჯს არ აქვს მსგავსი მომსახურების სერვისი
4. სხვა (შეგიძლიათ ჩაწეროთ)

A.15. მუშაობდით თუ არა სწავლის პერიოდში?

1. დიახ, სრულ განაკვეთზე
2. დიახ, ნახევარ განაკვეთზე
3. დიახ, პერიოდულად (სეზონურად)
4. არ ვმუშაობდი

A.16. პროფესიული პროგრამის დასრულების შემდეგ დაიწყეთ მუშაობა?

1. მუშაობა გავაგრძელე იქ, სადაც მანამდე ვმუშაობდი
2. დიახ, დავიწყე მუშაობა
3. არა, არ დამიწყია მუშაობა

B. მიმდინარე საქმიანობა

B.1. რას საქმიანობთ ამჟამად? (შესაძლებელია დააფიქსიროთ მაქსიმუმ ორდ მიმდინარე საქმიანობა)

1. მუშაობთ (დაქირავებით დასაქმებული) (გადასვლა დასაქმებასთან დაკავშირებულ კითხვათა ბლოკზე და შემდეგ - შეკითხვაზე **B.1.1.**)
2. ხართ თვითდასაქმებული (გადასვლა თვითდასაქმებასთან დაკავშირებულ კითხვათა ბლოკზე და შემდეგ - შეკითხვაზე **B.2.1.**)
3. ხართ სტაჟიორი/შეგირდი (გადასვლა სტაჟირებასთან დაკავშირებულ კითხვათა ბლოკზე და შემდეგ - შეკითხვაზე **B.3.1.**)
4. ხართ დაუსაქმებელი (გადასვლა უმუშევრობასთან დაკავშირებულ კითხვათა ბლოკზე და შემდეგ - შეკითხვაზე **B.4.1.**)

დასაქმებასთან დაკავშირებული კითხვათა ბლოკი

B.1.1. ამჟამად რა ტიპის დაწესებულებაში მუშაობთ?

1. კერძო დაწესებულებაში
2. სახელმწიფო დაწესებულებაში
3. სხვა ტიპის დაწესებულებაში (არასამთავრობო ორგანიზაცია, პოლიტიკური პარტია, საერთაშორისო ორგანიზაცია ან სხვა);

4. ვარ თვითდასაქმებული

77. სხვა _____/დაასახელო/

B.1.2. სამსახურის დაწყებასთან დაკავშირებული ვერსიები

1. სამსახური დაიწყო დამოუკიდებლად (მოიძიეთ ინფორმაცია ინტერნეტის, ტელევიზიის, გაზეთისა ან რადიოს მეშვეობით)
2. სამსახურის დაწყებაში დაგეხმარათ ნაცნობ-მეგობრები, ნათესავები ან ოჯახის წევრები
3. სამსახური შემოგთავაზეს იქ, სადაც სწავლის დროს გადიოდით პრაქტიკას
4. სამსახური დაიწყო კოლეჯის დახმარებით

77. სხვა _____/დაასახელო/

B.1.3. გთხოვთ, გვითხართ, რა ხანგრძლივობის სამუშაო ხელშეკრულება გაქვთ?

1. არ მაქვს ხელშეკრულება
2. 1 წლამდე
3. 1-დან 3 წლამდე
4. 3 წელზე მეტი
5. უვადო

99. არ ვიცი/მიჭირს პასუხის გაცემა

B.1.4. დაახლოებით, რამდენია თქვენი ყოველთვიური ხელფასი (ლარებში)?

1. 300 ლარზე ნაკლები
2. 301-დან 500 ლარამდე
3. 501-დან 700 ლარამდე
4. 701-დან 900 ლარამდე
5. 901 ლარზე მეტი
6. უარი პასუხზე

B.1.5 დაკავშირებულია კოლეჯში მიღებული სპეციალობა თქვენს საქმიანობასთან?

1. დიახ
2. ნაწილობრივ
3. არა

B.1.6. როგორ შეაფასებდით თქვენი კვალიფიკაციისა და სამუშაოს მოთხოვნების შესაბამისობას?

1. ჩემი კვალიფიკაცია უფრო მაღალია ვიდრე სამუშაო მოთხოვნები
2. ჩემი კვალიფიკაცია და სამუშაოს მოთხოვნები შესაბამისობაშია
3. არასაკმარისი კვალიფიკაცია მაქვს
4. ჩემი კვალიფიკაცია არ არის დაკავშირებული ჩემს სამუშაოსთან

B.1.7. კმაყოფილი ხართ სამსახურით?

1. დიახ
2. ნაწილობრივ

3. არა

თვითდასაქმებასთან დაკავშირებული კითხვათა ბლოკი

B.2.1. დაკავშირებულია კოლეჯში მიღებული სპეციალობა თქვენს საქმიანობასთან?

1. დიახ
2. ნაწილობრივ
3. არა

B.2.2. თვითდასაქმების ფარგლებში, რა ტიპის კერძო ბიზნესი/მეურნეობა გაქვთ?

1. სოფლის მეურნეობა
2. ტურიზმი
3. ხელნაკეთი ნივთები
4. ავთიაქი
5. უძრავი ქონება

77. სხვა _____/დაასახელოთ/

B.2.3. დაახლოებით რამდენია თქვენი ყოველთვიური საშუალო შემოსავალი (ლარებში)?

1. 300 ლარზე ნაკლები
2. 301-დან 500 ლარამდე
3. 501-დან 700 ლარამდე
4. 701-დან 900 ლარამდე
5. 901 ლარზე მეტი
6. უარი პასუხზე

B.2.4. რატომ გადაწყვიტეთ საკუთარი ბიზნესის წარმოწყობა?

1. გინდოდათ, გკონოდათ საკუთარი ბიზნესი
2. ვერ იშოვეთ სამსახური
3. გამოცდილების მიღება გსურდათ
4. ოჯახური მდგომარეობის გამო

77. სხვა _____/დაასახელოთ/

B.2.5. როგორ შეაფასებდით თქვენ კვალიფიკაციასა და საკუთარი ბიზნესის ფარგლებში შესასრულებელი სამუშაოს შესაბამისობას?

1. ჩემი კვალიფიკაცია უფრო მაღალია ვიდრე სამუშაო მოთხოვნები
2. ჩემი კვალიფიკაცია და სამუშაოს მოთხოვნები შესაბამისობაშია
3. არასაკმარისი კვალიფიკაცია მაქვს
4. ჩემი კვალიფიკაცია არ არის დაკავშირებული ჩემს სამუშაოსთან

B.2.6 კმაყოფილი ხართ იმით, რომ გაქვთ საკუთარი ბიზნესი?

1. დიახ
2. ნაწილობრივ
3. არა

სტაჟირებასთან დაკავშირებული კითხვათა ბლოკი

B.3.1. დაკავშირებულია კოლეჯში მიღებული სპეციალობა თქვენს საქმიანობასთან?

1. დიახ
2. ნაწილობრივ
3. არა

B.3.2. იღებთ ანაზღაურებას?

1. დიახ
2. არა (გადასვლა კითხვაზე D.1.)

B.3.3. დაახლოებით რამდენია თქვენი ყოველთვიური საშუალო შემოსავალი (ლარებში)?

1. 300 ლარზე ნაკლები
2. 301-დან 500 ლარამდე
3. 501-დან 700 ლარამდე
4. 701-დან 900 ლარამდე
5. 901 ლარზე მეტი
6. უარი პასუხზე

უმუშევრობასთან დაკავშირებული კითხვათა ბლოკი

B.4.1. გთხოვთ, დაასახელოთ მიზეზი, რატომ ვერ/არ მუშაობთ კოლეჯში მიღებული სპეციალობით?

1. შემოთავაზებული ხელფასი დაბალია
2. პროფესიაზე დაბალი მოთხოვნაა
3. არ მაქვს საკმარისი გამოცდილება
4. არ დავინტერესებულვარ/არ მიცდია მოძებნა
5. არ გაქვთ ძირითადი უნარები (მაგ. უცხო ენების ცოდნა)
99. არ ვიცი/მიჭირს პასუხის გაცემა

B.4.2. რატომ არ ეძებთ სამუშაოს?

1. არ გაქვთ შესატყვისი ოჯახური პირობები
2. აპირებთ სწავლის გაგრძელებას
3. არ გსურთ სამსახურის მოძებნა
4. გაქვთ ჯანმრთელობასთან დაკავშირებული პრობლემები
5. საკუთარი ბიზნესის დაწყება გსურთ
6. ჯარში ყოფნის გამო

D. სამომავლო გეგმები და პროფესიული საგანმანათლებლო პროცესის შეფასება

D.1. გეგმავთ სწავლის გაგრძელებას?

1. დიახ
2. ჯერ არ გადამიწყვიტავს
3. არა

D.2. ისურვებდით ქვემოთ ჩამოთვლილი ცოდნისა და უნარების განვითარებას?

1. უცხო ენის ცოდნა
2. კომუნიკაციის უნარი
3. კომპიუტერული პროგრამების ცოდნა
4. პროფესიული პრაქტიკული უნარები
5. პროფესიული თეორიული უნარები
6. მეწარმეობრივი უნარები

D.3. პროფესიული განათლების მიღების შემდეგ გაირეთ დამატებითი ტრენინგები პროფესიასთან დაკავშირებით?

1. დიახ
2. არა (გადასვლა კითხვაზე D.4.)

D.3.1. რა ტიპის/შინაარსის ტრენინგი გაირეთ?

1. დაასახელეთ _____

D.4. ახლა ჩამოგივლით პროფესიული განათლების მიღებასთან დაკავშირებულ სხვადასხვა ასპექტს. გთხოვთ, გვითხრათ, რომელი მათგანი საჭიროებს გაუმჯობესებას?

ასპექტები	საჭიროებს გაუმჯობესებას	მეტნაკლებად საჭიროებს გაუმჯობესებას	არ საჭიროებს გაუმჯობესებას
დასაქმებაზე ზრუნვა	1	2	3
სასწავლო რესურსებზე ხელმისაწვდომობა	1	2	3
საკვანძო კომპეტენციების დაუფლების შესაძლებლობა	1	2	3
პრაქტიკული კომპონენტი	1	2	3

სწავლების ხარისხი	1	2	3
სწავლების მეთოდები	1	2	3
სწავლის შეფასების მეთოდები	1	2	3
პრაქტიკის ინსტრუქტორის კომპეტენცია	1	2	3
პროფესიული განათლების მასწავლებლის კომპეტენცია	1	2	3

D.5. თქვენი აზრით, მთლიანობაში, კოლეჯში მიღებული განათლება უწყობს ხელს სამუშაოს დაწყებას?

1. დიახ, სრულად
2. ნაწილობრივ
3. არა

E. თუკი გსურთ ისეთი აზრის დაფიქსირება, რომელიც ზემოთ არც ერთ კითხვაში არ გაჟღერდა, გთხოვთ, გაგვიზიარეთ თქვენი მოსაზრება/შენიშვნა მოდულური პროფესიული საგანმანათლებლო პროგრამებისა და ზოგადად პროფესიული განათლების შესახებ.

მადლობას მოგახსენებთ კვლევაში მონაწილეობისთვის!

კითხვარი პარტნიორი კომპანიისათვის

პროფესიული საგანმანათლებლო დაწესებულებების პირველ სტანდარტთან მიმართებით

მოგესალმებით!

ამ კითხვარის საშუალებით შეფასდება კოლეჯის შესაბამისობა პროფესიული საგანმანათლებლო დაწესებულებების პირველ სტანდარტებთან შესებამისობაში.

თქვენი შეფასებები არის კონფიდენციალური, ის მხოლოდ კვლევის ჯგუფის მიერ იქნება გამოყენებული განზოგადებული სახით, ხარვეზების გამოსავლენად, პროგრამისა და სწავლების ხარისხის გასაუმჯობესებლად და ახალი სამოქმედო ინსტრუქციების შესაქმნელად.

გთხოვთ, ყურადღებით გაეცნოთ კითხვარში მოცემულ ყველა შეკითხვას და რაც შეიძლება ზუსტი, გულახდილი პასუხები გაცეთ.

გახსოვდეთ, რომ კითხვარში არ არის სწორი და არასწორი პასუხები. მნიშვნელოვანია მხოლოდ თქვენი აზრის დაფიქსირება. ამიტომ, უპასუხეთ დასმულ კითხვებს ისე, როგორც თქვენ მიგაჩნიათ სწორად.

A. მისია და სტრატეგიული განვითარება

A.1. რამდენად იცნობთ ჩვენი დაწესებულების მისიას?

1. კარგად
2. საშუალოდ
3. ცუდად
4. საერთოდ არ ვიცნობ

„კარგად“ ან „საშუალოდ“ პასუხის შემთხვევაში გადადით შემდეგ შეკითხვაზე.

A.2. თქვენი აზრით, რამდენად პასუხობს ჩვენი დაწესებულების საქმიანობა მის მიერ გამოცხადებულ მისიას?

1. სავსებით პასუხობს
2. მეტწილად პასუხობს
3. არ პასუხობს
4. მიჭირს პასუხი

A.3. თქვენი აზრით, ჩამოთვლილთაგან რომელი მიზნებია დეკლარირებული ჩვენი მისიით?

გთხოვთ, მონიშნოთ ერთი ან რამდენიმე პასუხი.

1. ხარისხიანი განათლების მიწოდება სტუდენტებისთვის
2. თანამედროვე შრომის ბაზრისთვის საჭირო უნარების განვითარება
3. შრომის ბაზრისთვის კვალიფიციური კადრების (სტუდენტების) მომზადება

4. პროფესიების პოპულარიზაცია
5. პროფესიული განათლების პოპულარიზაცია
6. სტუდენტების ზოგადი კომპეტენციების განვითარება
7. სტუდენტური ცხოვრების განვითარება
8. სტუდენტების თვითრეალიზაციის ხელშეწყობა
9. კერძო სექტორთან/დამსაქმებლებთან მჭიდრო თანამშრომლობა რეგიონის/მუნიციპალიტეტის/ქალაქის განვითარება რეგიონის/მუნიციპალიტეტისთვის საჭირო კადრების მომზადება
10. სხვა: *გთხოვთ მიუთითოთ*

A.4. რამდენად იცნობთ ჩვენი დაწესებულების ხედვასა და ღირებულებებს?

1. კარგად
2. საშუალოდ
3. ცუდად
4. საერთოდ არ ვიცნობ

„კარგად“ ან „საშუალოდ“ პასუხის შემთხვევაში გადადით შემდეგ შეკითხვაზე.

A.5. ჩამოთვლილთაგან, რა გზებით მიიღეთ ინფორმაცია ჩვენი მისიის, ხედვისა და ღირებულების შესახებ?

გთხოვთ, მონიშნოთ ერთი ან რამდენიმე პასუხი.

1. ღია კარის დღეებიდან და სხვა გაფართოებული ღონისძიებებიდან
2. განხორციელებული პროექტებიდან
3. შენობაში გამოკრული საინფორმაციო ბანერებიდან და ბეჭდური მასალიდან
4. დაწესებულების ვებგვერდიდან
5. კატალოგიდან
6. სტრატეგიული განვითარების გეგმიდან/გეგმაზე მუშაობის პროცესში
7. მასწავლებლებთან და ადმინისტრაციის წარმომადგენლებთან კომუნიკაციისას
8. არცერთი წყაროდან არ მიმიღია ინფორმაცია
9. სხვა: *გთხოვთ მიუთითოთ* _____

A.6. რამდენად იყავით ჩართული ჩვენი დაწესებულები მისიის, ხედვის ან/და ღირებულებების ჩამოყალიბების პროცესში?

1. მეტნაკლებად ვიყავი ჩართული
2. არ ვყოფილვარ ჩართული
3. მიჭირს პასუხი

თუ იყავით ამ პროცესებში ჩართული გთხოვთ, გადადით შემდეგ შეკითხვაზე

A.7. გთხოვთ, განმარტოთ, რა ფორმით იყავით ჩართული მისიის, ხედვისა და ღირებულებების ჩამოყალიბების პროცესში.

A.8. რამდენად იყავით ჩართული ჩვენი დაწესებულების სტრატეგიული დაგეგმარების, მონიტორინგისა ან/და შეფასების პროცესში?

1. აქტიურად ვიყავი ჩართული
2. მეტნაკლებად ვიყავი ჩართული
3. არ ვყოფილვარ ჩართული
4. მიჭირს პასუხი

თუ იყავით ამ პროცესებში ჩართული გთხოვთ, გადაადით შემდეგ შეკითხვაზე

A.9. გთხოვთ, განმარტოთ, რა ფორმით იყავით ჩართული სტრატეგიული დაგეგმარების, მონიტორინგისა ან/და შეფასების პროცესში.

A.10. რამდენად იქნა გათვალისწინებული თქვენი მოსაზრება/მიდგომები/რჩევები სამუშაო პროცესში?

გთხოვთ, უპასუხოთ შეკითხვების იმ ნაწილს, რომელ პროცესშიც/პროცესებშიც მივიღიათ მონაწილეობა.

<i>გთხოვთ, მონიშნოთ</i>	<i>გათვალისწინებული იქნა სრულად</i>	<i>გათვალისწინებულ იქნა მეტწილად</i>	<i>მიჭირს პასუხი</i>	<i>არ იქნა გათვალისწინებული</i>
სტრატეგიული გეგმის გადახედვის პროცესი				
სტრატეგიულ გეგმის მონიტორინგის პროცესი				
სტრატეგიული გეგმის შეფასების პროცესი				

A.11. რამდენად გავეცანით ჩვენი სამოქმედო გეგმის შესრულების შედეგებს?

1. დიახ, გავეცანი შესრულების ანგარიშს
2. ვერ გავეცანი შესრულების ანგარიშს, რადგან დოკუმენტი არ იყო საჯარო
3. შესრულების ანგარიში საჯარო იყო, თუმცა ვერ გავეცანი
4. არ დავინტერესებულვარ აღნიშნული საკითხით

„დიახ“ პასუხის შემთხვევაში გთხოვთ, უპასუხოთ მომდევნო შეკითხვას.

A.12. ჩამოთვლილთაგან, რა ფორმით მიიღეთ ინფორმაცია სამოქმედო გეგმის შესრულების შედეგების შესახებ?

1. დაწესებულების ვებგვერდის საშუალებით
2. დაწესებულების სოციალურ მედიის საშუალებით
3. დოკუმენტის საჯარო განხილვის ფარგლებში (პირისპირ ან/და ონლაინ)

პროფესიული საგანმანათლებლო დაწესებულებების მეორე სტანდარტთან მიმართებით

მოგესალმებით!

ამ კითხვარის საშუალებით შეფასდება კოლეჯის შესაბამისობა პროფესიული საგანმანათლებლო დაწესებულებების მეორე სტანდარტთან შესაბამისობაში.

თქვენი შეფასებები არის კონფიდენციალური, ის მხოლოდ კვლევის ჯგუფის მიერ იქნება გამოყენებული განზოგადებული სახით, ხარვეზების გამოსავლენად, პროგრამისა და სწავლების ხარისხის გასაუმჯობესებლად და ახალი სამოქმედო ინსტრუქციების შესაქმნელად.

გთხოვთ, ყურადღებით გაეცნოთ კითხვარში მოცემულ ყველა შეკითხვას და რაც შეიძლება ზუსტი, გულახდილი პასუხები გასცეთ.

გახსოვდეთ, რომ კითხვარში არ არის სწორი და არასწორი პასუხები. მნიშვნელოვანია მხოლოდ თქვენი აზრის დაფიქსირება. ამიტომ, უპასუხეთ დასმულ კითხვებს ისე, როგორც თქვენ მიგაჩნიათ სწორად.

A. საგანმანათლებლო პროგრამები

A.1. რამდენად ეთანხმებით ან არ ეთანხმებით ქვემოთ მოცემულ დებულებებს იმ პროგრამის შესახებ, რომლის ფარგლებშიც თანამშრომლობთ ჩვენთან?

	სრულიად ვეთანხმები	ვეთანხმები	მიჭირს პასუხი	არ ვეთანხმები	სრულიად არ ვეთანხმები
პროფესია, რომელიც კოლეჯში ისწავლება შეესაბამება რეგიონის/მუნიციპალიტეტის ბაზრის მოთხოვნებს					
კოლეჯის პროგრამა კარგად ამზადებს პროფესიულ სტუდენტებს დასაქმებისთვის					

არსებობს რეგიონისთვის/მუნიციპალიტეტის ბაზრისთვის მოთხოვნადი, ამ მიმართულების პროფესია, თუმცა ამ კოლეჯში არ ხორციელდება.					
ეს პროგრამა სტუდენტებს უვითარებს იმ კომპეტენციებს, რომელიც დაეხმარება დასაქმებაში/თვითდასაქმებაში					
იმ პროფესიებზე, რაც დაწესებულებაში ისწავლება, მოთხოვნა რეგიონში/მუნიციპალიტეტში იქნება მომავალ წლებშიც					

A.2. რამდენად ეთანხმებით ან არ ეთანხმებით ქვემოთ მოცემულ დებულებებს იმ პროგრამის შესახებ, რომლის ფარგლებშიც გქონიათ ჩვენთან თანამშრომლობა საწარმოო პრაქტიკის ორგანიზების /სტაჟირების გავლის/პროფესიული სტუდენტების/კურსდამთავრებულების დასაქმების მიმართულებით?*

<i>გთხოვთ, მონიშნოთ</i>	სრულიად ვეთანხმები	ვეთანხმები	მიჭირს პასუხი	არ ვეთანხმები	სრულიად არ ვეთანხმები
ამ პროგრამის სტუდენტები/კურსდამთავრებულები კომპანიაში მათთვის მიცემულ დავალებას თავს ართმევენ					
სტუდენტების/კურსდამთავრებულების თეორიული ცოდნა და პრაქტიკული უნარები შეესაბამება ჩვენს კომპანიაში დასაქმების მოთხოვნებს					
სტუდენტების/კურსდამთავრებულები საჭიროებენ ჩვენი კომპანიის მხარდაჭერას შიდა ტრენინგით ამ პროგრამის ფარგლებში მიცემული დავალების შესასრულებლად					
ამ პროგრამის სტუდენტების/კურსდამთავრებულების უჭირთ ჩვენი კომპანიის სამუშაო გარემოში ადაპტაცია					
ამ პროგრამის სტუდენტების/კურსდამთავრებულებს აქვთ გამოუმუშავებული თვითგანვითარების უნარი					
ამ პროგრამის სტუდენტების/კურსდამთავრებულებს არ აქვთ ჩვენს კომპანიაში არსებულ ალჭურვილობასთან მუშაობის ტექნიკური უნარები					

ამ პროგრამის სტუდენტები/კურსდამთავრებულები კონკურენტუნარიანები არიან ბაზარზე					
--	--	--	--	--	--

A.3. რამდენად ეთანხმებით ან არ ეთანხმებით ქვემოთ მოცემულ დებულებებს იმ პროგრამის შინაარსის შესახებ, რომლის ფარგლებშიც თანამშრომლობთ ჩვენს დაწესებულებასთან**

<i>გთხოვთ, მონიშნოთ</i>	სრულიად ვეთანხმები	ვეთანხმები	მიჭირს პასუხი	არ ვეთანხმები	სრულიად არ ვეთანხმები
პროგრამაში შემაჯავლი ყველა სავალდებულო მოდული პროფესიისთვის რელევანტურია					
პროგრამაში შემაჯავლი ყველა არჩევითი მოდული პროფესიისთვის რელევანტურია					
ზოგიერთი მოდულის სწავლებაზე ზედმეტად დიდი დროა დათმობილი					
ზოგიერთი მოდულის სწავლებაზე მეტისმეტად მცირე დროა დათმობილი					
მოდულების წინაპირობები სწორად არის განსაზღვრული					
პროგრამის სახელწოდება შეესაბამება მის შინაარსს					
პროგრამის ხანგრძლივობა ზედმეტად გაწელილია					
პროგრამის ხანგრძლივობა მეტისმეტად მოკლეა					
პროგრამა/კვალიფიკაცია ზედმეტად ვიწროა					
პროგრამა/კვალიფიკაცია ზედმეტად ფართოა					
მოდულის შეფასების მიმართულებები სწორად არის შედგენილი					
თითოეული სწავლის შედეგის მიღწევისთვის საჭირო დრო სწორად არის განსაზღვრული					
მოდულების კრედიტების რაოდენობა სწორად არის განსაზღვრული					
სწავლის შედეგების მიღწევისთვის საჭირო მატერიალურ-ტექნიკური რესურსი სწორად არის გაწერილი					

კითხვარი მსმენელებისათვის

მოგესალმებით!

ქვემოთ წარმოდგენილი კითხვარის მიზანია, გავიგოთ თქვენი აზრი პროფესიული მომზადება/პროფესიული გადამზადების პროგრამის შესახებ.

კვლევის ფარგლებში, თქვენი შეფასებები არის კონფიდენციალური, ის მხოლოდ კვლევის ჯგუფის მიერ იქნება გამოყენებული შეჯამებული სახით, ხარვეზების გამოსავლენად, პროგრამისა და სწავლების ხარისხის გასაუმჯობესებლად და ახალი სამოქმედო ინსტრუქციების შესაქმნელად.

გთხოვთ, ყურადღებით გაეცნოთ კითხვარში მოცემულ ყველა შეკითხვას და რაც შეიძლება ზუსტი, გულახდილი პასუხები გასცეთ. გახსოვდეთ, რომ კითხვარში არ არის სწორი და არასწორი პასუხები. მნიშვნელოვანია მხოლოდ თქვენი აზრის დაფიქსირება. ამიტომ, უპასუხეთ დასმულ კითხვებს ისე, როგორც თქვენ მიგაჩნიათ სწორად.

შეკითხვის გასწვრივ უნდა მონიშნოთ თქვენ მიერ არჩეული პასუხის ვარიანტი. თუკი პასუხის მონიშვნისას შეცდომა დაუშვით, გადახაზეთ შეცდომა და მონიშნეთ ის ვარიანტი, რომელიც თქვენ პასუხს შეესაბამება.

წინასწარ გიხდით მადლობას კითხვარის შევსებისა და აზრის გაზიარებისთვის!

A. პროფესიულ მომზადება/პროფესიულ გადამზადების (შემდგომში პროგრამა) პროგრამები

A.1. რამდენად ეთანხმებით ან არ ეთანხმებით ქვემოთ მოცემულ დებულებებს ჩვენი დაწესებულების პროგრამების შესახებ?

	სრულიად ვეთანხმები	ვეთანხმები	მიჭირს პასუხი	არ ვეთანხმები	სრულიად არ ვეთანხმები
პროფესიები, რომლებიც დაწესებულებაში ისწავლება შეესაბამება რეგიონის/მუნიციპალიტეტის ბაზრის მოთხოვნებს					
კოლეჯის პროგრამები კარგად ამზადებენ მსმენელებს დასაქმებისთვის					
არსებობს რეგიონისთვის/მუნიციპალიტეტის ბაზრისთვის ბევრი მოთხოვნადი პროფესია, რომელიც ამ დაწესებულებაში არ ისწავლება					
იმ პროფესიებზე, რაც დაწესებულებაში ისწავლება,					

მოთხოვნა რეგიონში/მუნიციპალიტეტში იქნება მომავალ წლებშიც					
ყველა პროგრამისთვის, რაც დაწესებულებაში ისწავლება, რეგიონში/მუნიციპალიტეტში მოქმედებს შესაბამისი დარგის რამდენიმე საწარმო/კომპანია მაინც					
იძულებული ვიყავი ჩამებარებინა ამ პროგრამაზე, რადგან ჩემთვის საინტერესო სხვა არჩევანს დაწესებულება არ/ვერ მთავაზობდა					

A.2. რამდენად ეთანხმებით ან არ ეთანხმებით ქვემოთ მოცემულ დებულებებს იმ პროგრამის შესახებ, რომელზეც ამჟამად სწავლობთ?

	სრულიად ვეთანხმები	ვეთანხმები	მიჭირს პასუხი	არ ვეთანხმები	სრულიად არ ვეთანხმები
ამ პროგრამის გავლის შემდეგ, შევძლებ დასაქმებას					
ვიცი რამდენიმე საწარმო/კომპანია, რომელიც იმ დარგში მოღვაწეობს რეგიონში, რომელზეც ამჟამად ვსწავლობ					
ეს პროგრამა მეხმარება იმ უნარების განვითარებაში, რომელიც დასაქმებაში დამეხმარება					
ეს პროგრამა ჩემი პიროვნული ინტერესების რეალიზებაში მეხმარება					
პროგრამას აქვს რელევანტური წინაპირობები					

A.3. რამდენად ეთანხმებით ან არ ეთანხმებით ქვემოთ მოცემულ დებულებებს იმ პროგრამის შინაარსის შესახებ, რომელზეც ამჟამად სწავლობთ?

	სრულიად ვეთანხმები	ვეთანხმები	მიჭირს პასუხი	არ ვეთანხმები	სრულიად არ ვეთანხმები
ეს პროგრამა მეხმარება იმ კომპეტენციების განვითარებაში, რომელიც მნიშვნელოვანია დასაქმებისთვის					
ეს პროგრამა მეხმარება იმ კომპეტენციების განვითარებაში, რომელიც დამეხმარება თვითდასაქმებაში					
ეს პროგრამა მოიცავს ყველა იმ საკითხს, რომელიც აქტუალური/მნიშვნელოვანია ამ					

პროფესიისთვის					
პროგრამაში შემავალი ყველა სწავლის შედეგი პროფესიისთვის რელევანტურია					
სწავლის შედეგები სწორად არის დალაგებული (რომელი სწავლის შედეგი უნდა გავიარო პირველ ჯერზე და რომელი შემდგომ)					
პროგრამის სახელწოდება შეესაბამება მის შინაარსს					
პროგრამის ხანგრძლივობა ზედმეტად გაწელილია					
პროგრამის ხანგრძლივობა მეტისმეტად მოკლეა					
პროგრამა/კვალიფიკაცია ზედმეტად ვიწროა					
პროგრამა/კვალიფიკაცია ზედმეტად ფართოა					

A.4. რამდენად ეთანხმებით ან არ ეთანხმებით ქვემოთ მოცემულ დებულებებს იმ პროგრამის ადმინისტრირების შესახებ, რომელზეც ამჟამად სწავლობთ?

	სრულიად ვეთანხმები	ვეთანხმები	მიჭირს პასუხი	არ ვეთანხმები	სრულიად არ ვეთანხმები
ჯგუფებში მსმენელების რაოდენობა ოპტიმალურია					
ჩემთვის არსებული ცხრილი მისაღებია					
ჩემთვის არსებული სასწავლო ცვლები მისაღებია					
პროგრამის ყველა მსმენელი შეძლებს პროგრამით გათვალისწინებული სწავლის შედეგების მიღწევას					
პროგრამაზე ისეთი მსმენელები მოხვდნენ, რომლებიც ვერ შეძლებენ პროგრამით გათვალისწინებული სწავლის შედეგების მიღწევას					

A.5. რამდენად ეთანხმებით ან არ ეთანხმებით ქვემოთ მოცემულ დებულებებს დაწესებულების მატერიალურ-ტექნიკური და საგანმანათლებლო რესურსების შესახებ?

	სრულიად ვეთანხმები	ვეთანხმები	მიჭირს პასუხი	არ ვეთანხმები	სრულიად არ ვეთანხმები
მატერიალურ-ტექნიკური რესურსი, სწავლების პროცესში გამოსაყენებლად უვარგისია					
მატერიალურ-ტექნიკური რესურსი, რომელიც უნდა გამოვიყენოთ სწავლებისას, მსმენელებისთვის მიუწვდომელია					
სწავლებისთვის საჭირო რესურსები ხშირად სახლიდან მოგვაქვს					

სწავლებისთვის საჭირო მატერიალურ-ტექნიკური რესურსები არაორგანიზებულად არის განთავსებული					
სწავლებისთვის საჭირო მატერიალურ-ტექნიკური რესურსები ხშირად გაფუჭებულია					
სასწავლო გრაფიკია ისეა დაგეგმილი, რომ სხვადასხვა ჯგუფს გვიწევს ერთად მუშაობა					
ბიბლიოთეკაში მიჭირს ჩემთვის საჭირო საგანმანათლებლო რესურსების მოძიება					
ბიბლიოთეკაში საგანმანათლებლო რესურსები იმდენად მწირია, რომ ველოდები როდის დააბრუნებენ წიგნებს/მასალებს სხვა მსმენელები					

A.6. რამდენად ეთანხმებით ან არ ეთანხმებით ქვემოთ მოცემულ დებულებებს პროგრამის განმახორციელებელი პირის მიერ ახალი მასალის ახსნის შესახებ?*

	სრულიად ვეთანხმები	ვეთანხმები	მიჭირს პასუხი	არ ვეთანხმები	სრულიად არ ვეთანხმები
ახალი მასალის ახსნის შემდეგ, პრაქტიკულ სამუშაოდ, პროგრამის განმახორციელებელი პირი ცდილობს დარწმუნდეს, რომ ყველა მსმენელმა გაიგო ახალი მასალა და შეუძლიათ სამუშაოს შესრულება					
პროგრამის განმახორციელებელი პირი ითვალისწინებს ჩემი სწავლის სტილს - როგორ უფრო მიაღწილდება მასალის ათვისება					
ახალი მასალის ახსნის შემდეგ პროგრამის განმახორციელებელი პირი კითხვებს გვისვამს, რათა დარწმუნდეს ყველაფერი ნამდვილად კარგად გავიგეთ თუ არა					
პროგრამის განმახორციელებელი პირი ცდილობს ახალი საკითხით პრაქტიკული სამუშაოს შესრულების გზით დაგვანტერესოს					
ახალი სამუშაოს შესრულებისას, პროგრამის განმახორციელებელი პირი მოგვიწოდებს გამოვიყენოთ წინა გაკვეთილებზე მიღებული ცოდნა და გამოცდილება					
ახალი სამუშაოს შესრულებისას, პროგრამის განმახორციელებელი პირი ჯერ თავად ასრულებს მას და შემდეგ საშუალებას გვაძლევს ჩვენ შევასრულოთ					
პროგრამის განმახორციელებელი პირი ახალ მასალას ჩვენ მიერ ადრე შეძენილ ცოდნას უკავშირებს					
ახალი მასალის ახსნამდე ან ახალი სამუშაოს შესრულებამდე პროგრამის განმახორციელებელი პირი ცდილობს ჯერ მისით დაგვანტერესოს					
ახალი სამუშაოს დასწავლამდე, პროგრამის განმახორციელებელი პირი გვეკითხება, ჩვენი აზრით, როგორ სრულდება ის					

ახალ სამუშაოს შესრულებისას, პროგრამის განმახორციელებელი პირი მუდმივად გვაკვირდება და გვამღევს რჩევებს					
პროგრამის განმახორციელებელი პირი რთულ საკითხებსაც მარტივად გვიხსნის					
ახალი საკითხის ახსნამდე, პროგრამის განმახორციელებელი პირი გვკვიტება რა ვიცი ამის შესახებ					
ახალი მასალის ახსნისას პროგრამის განმახორციელებელი პირი სწავლების მრავალფეროვან მეთოდებს იყენებს (თეორიულად ხსნის მასალას, გვრთავს დისკუსიებში, გვიტარებს პრეზენტაციას, გვთავაზობს ფოტო ან ვიდეომასალას, ვასრულებთ პრაქტიკულ სამუშაოს და ა.შ.)					
თეორიული მასალის ახსნის შემდეგ, პროგრამის განმახორციელებელი პირი გვაჩვენებს როგორ სრულდება ის რეალურ სამუშაო სიტუაციაში					

A.7. რამდენად ეთანხმებით ან არ ეთანხმებით ქვემოთ მოცემულ დებულებებს პროგრამის განმახორციელებელი პირის მიერ დაკვირვების, უკუკავშირისა და შეფასების შესახებ?*

	სრულიად ვეთანხმები	ვეთანხმები	მიჭირს პასუხი	არ ვეთანხმები	სრულიად არ ვეთანხმები
პროგრამის განმახორციელებელი პირი მხოლოდ ჩვენი მაქსიმალური ძალისხმევით შესრულებული დავალებას მისაღები					
მსმენელები ვაფასებთ ერთმანეთის სამუშაოს და აზრს გამოვთქვამთ ერთმანეთის შესრულებულ სამუშაოზე					
ვგრძნობ, რომ პროგრამის განმახორციელებელი პირი დაინტერესებულია თითოეული მსმენელის სწავლით					
პროგრამის განმახორციელებელი პირი მიხსნის, რა არის ჩემი ძლიერი მხარეები და რა გამომდის კარგად					
პროგრამის განმახორციელებელი პირი აკვირდება ჩემს მიერ სამუშაოს შესრულების პროცესს					
პროგრამის განმახორციელებელი პირი მნიშვნელოვან ყურადღებას ამახვილებს ნასწავლი მასალის შეჯამებაზე და ცდილობს, დარწმუნდეს, რომ ყველამ კარად გავიგეთ ახსნილი საკითხები					
პროგრამის განმახორციელებელი პირი გვიხსნის რა გავაკეთეთ არასწორად სამუშაოს შესრულებისას და გვამღევს სასარგებლო რჩევებს					
პროგრამის განმახორციელებელი პირი მეხმარება სწავლაში					

პროგრამის განმახორციელებელი პირი კომენტარები მეხმარება გავიგო როგორ შევასრულო სამუშაო უკეთ					
პროგრამის განმახორციელებელი პირი მიხსნის როგორ უნდა გავაუმჯობესო საკუთარი შედეგები					
პროგრამის განმახორციელებელი პირი მიხსნის ჩემი რომელი მხარეები საჭიროებენ გაუმჯობესებას და განვითარებას					
მაქვს განცდა, რომ პროგრამის განმახორციელებელი პირი სამართლიანად აფასებს ჩემს მიერ შესრულებულ სამუშაოს					
სამუშაოს შესრულებისას პროგრამის განმახორციელებელი პირი მეუბნება, რა შევასრულო უკეთ და რა უნდა გამოვასწორო					
ჩემთვის სრულიად გასაგებია როგორ/რა კრიტერიუმებით მაფასებს პროგრამის განმახორციელებელი პირი					
ჩემთვის სრულიად მისაღებია დაწესებულებაში არსებული საგამოცდო პროცედურები					
ინფორმირებული ვარ როგორ ფასდება ჩემი სამუშაო					
ვთვლი, რომ სამართლიანად მაფასებენ					
პროგრამის განმახორციელებელი პირი ჩემ შედეგს განიხილავს ჯგუფში, სხვა მსმენელებთან ერთად					

B. თუკი გსურთ ისეთი აზრის დაფიქსირება, რომელიც ზემოთ არც ერთ კითხვაში არ გაქდერდა, გთხოვთ, გაგვიზიარეთ თქვენი მოსაზრება/შენიშვნა კოლეჯის შესახებ.

მადლობას გიხდით კითხვარის შევსებისთვის!

კითხვარი პროფესიული მომზადება/პროფესიული გადამზადების პროგრამების განმახორციელებელი პირებისათვის

მოგესალმებით!

ქვემოთ წარმოდგენილი კითხვარის მიზანია, გავიგოთ თქვენი აზრი პროფესიული მომზადება/პროფესიული გადამზადების პროგრამების შესახებ, რათა თქვენი მოსაზრებები გამოყენებული იყოს პროგრამების განვითარების მიზნით.

გთხოვთ, ყურადღებით გაეცნოთ კითხვარში მოცემულ ყველა შეკითხვას და რაც შეიძლება ზუსტი, გულახდილი პასუხები გაცეთ. თქვენი შეფასებები კვლევის ჯგუფის მიერ გამოყენებული იქნება ხარვეზების გამოსავლენად, პროგრამისა და სწავლების ხარისხის გასაუმჯობესებლად და ახალი სამოქმედო ინსტრუქციების შესაქმნელად. მნიშვნელოვანია, მხოლოდ თქვენი აზრის დაფიქსირება. ამიტომ, უპასუხეთ დასმულ კითხვებს ისე, როგორც თქვენ მიგაჩნიათ სწორად.

წინასწარ გიხდით მადლობას კითხვარის შევსებისა და აზრის გაზიარებისთვის!

A. პროფესიული მომზადება/პროფესიული გადამზადების პროგრამები

1. რამდენად ეთანხმებით ან არ ეთანხმებით ქვემოთ მოცემულ დებულებებს ჩვენი დაწესებულების პროგრამების შესახებ?

	სრულია დ ვეთანხმე ბი	ვეთანხმები	მიჭირს პასუხი	არ ვეთანხმები	სრულიად არ ვეთანხმები
პროგრამები, რომლებიც დაწესებულებაში ისწავლება შეესაბამება რეგიონის/მუნიციპალიტეტის ბაზრის მოთხოვნებს					
დაწესებულების პროგრამები კარგად ამზადებენ მსმენელებს დასაქმებისთვის					
არსებობს რეგიონისთვის/მუნიციპალიტეტის ბაზრისთვის მოთხოვნადი პროფესია, თუმცა ამ დაწესებულებაში არ ხორციელდება.					

იმ პროფესიებზე, რაც დაწესებულებაში ისწავლება, მოთხოვნა რეგიონში/მუნიციპალიტეტში იქნება მომავალ წლებშიც					
ყველა პროგრამისთვის, რაც დაწესებულებაში ისწავლება, რეგიონში/მუნიციპალიტეტში მოქმედებს შესაბამისი დარგის რამდენიმე საწარმო/კომპანია მაინც					

A.2. რამდენად ეთანხმებით ან არ ეთანხმებით ქვემოთ მოცემულ დებულებებს იმ პროგრამის შესახებ, რომელსაც ამჟამად ასწავლით?*

	სრულიად ვეთანხმები	ვეთანხმები	მიჭირს პასუხი	არ ვეთანხმები	სრულიად არ ვეთანხმები
ამ პროგრამის კურსდამთავრებულები შემდებენ პროფესიით დასაქმებას რეგიონში/საქართველოში					
ვიცი რამდენიმე საწარმო/კომპანია, რომელიც ამ დარგში მოღვაწეობს რეგიონში					
ეს პროგრამა ეხმარება მსმენელებს იმ უნარების განვითარებაში, რომელიც დასაქმებისთვის მნიშვნელოვანია					
პროგრამას აქვს რელევანტური წინაპირობები					

A.3. რამდენად ეთანხმებით ან არ ეთანხმებით ქვემოთ მოცემულ დებულებებს იმ პროგრამის შინაარსის შესახებ, რომელსაც ამჟამად ასწავლით?

	სრულიად ვეთანხმები	ვეთანხმები	მიჭირს პასუხი	არ ვეთანხმები	სრულიად არ ვეთანხმები
პროგრამაში შემავალი ყველა სწავლის შედეგი პროფესიისთვის რელევანტურია					
ზოგიერთი სწავლის შედეგის სწავლებაზე ზედმეტად დიდი დროა დათმობილი					
ზოგიერთი სწავლის შედეგის სწავლებაზე მეტისმეტად მცირე დროა დათმობილი					

წინაპირობები სწორად არის განსაზღვრული					
პროგრამის სახელწოდება შეესაბამება მის შინაარსს					
პროგრამის ხანგრძლივობა ზედმეტად გაწელილია					
პროგრამის ხანგრძლივობა მეტისმეტად მოკლეა					
პროგრამა/კვალიფიკაცია ზედმეტად ვიწროა					
პროგრამა/კვალიფიკაცია ზედმეტად ფართოა					
სწავლის შედეგის შეფასების მიმართულებები სწორად არის შედგენილი					
თითოეული სწავლის შედეგის მიღწევისთვის საჭირო დრო სწორად არის განსაზღვრული					
კრედიტების რაოდენობა სწორად არის განსაზღვრული					
სწავლის შედეგების მიღწევისთვის საჭირო მატერიალურ-ტექნიკური რესურსი სწორად არის გაწერილი					

A.4. რამდენად ეთანხმებით ან არ ეთანხმებით ქვემოთ მოცემულ დებულებებს იმ პროგრამის ადმინისტრირების შესახებ, რომელსაც ამჟამად ასწავლით?

<i>გთხოვთ, მონიშნოთ</i>	სრულიად ვეთანხმები	ვეთანხმები	მიჭირს პასუხი	არ ვეთანხმები	სრულიად არ ვეთანხმები
ჯგუფებში მსმენელების რაოდენობა ოპტიმალურია					
არსებული ცხრილი მსმენელზე მორგებულია					
პროგრამის ყველა მსმენელი შეძლებს პროგრამით გათვალისწინებული სწავლის შედეგების მიღწევას					
პროგრამაზე ისეთი მსმენელები მოხვდნენ, რომლებიც ვერ შეძლებენ პროგრამით გათვალისწინებული სწავლის შედეგების მიღწევას					
არსებული ცხრილი პროგრამის განმახორციელებლის საჭიროებებზეა მორგებული					

A.5. რამდენად ეთანხმებით ან არ ეთანხმებით ქვემოთ მოცემულ დებულებებს დაწესებულების მატერიალურ-ტექნიკური და საგანმანათლებლო რესურსების შესახებ?

<i>გთხოვთ, მონიშნოთ</i>	სრულიად ვეთანხმები	ვეთანხმები	მიჭირს პასუხი	არ ვეთანხმები	სრულიად არ ვეთანხმები
მატერიალურ-ტექნიკური რესურსი, სწავლების პროცესში გამოსაყენებლად უვარგისია					
მატერიალურ-ტექნიკური რესურსი, რომელიც უნდა გამოვიყენოთ სწავლებისას, პროგრამის განმახორციელებლისთვის მიუწვდომელია					
სწავლებისთვის საჭირო რესურსები მსმენელებს ხშირად სახლიდან მოაქვთ					
სწავლებისთვის საჭირო მატერიალურ-ტექნიკური რესურსები არაორგანიზებულად არის განთავსებული					
სწავლებისთვის საჭირო მატერიალურ-ტექნიკური რესურსები ხშირად გაფუჭებულია					
სასწავლო გრაფიკი ისეა დაგეგმილი, რომ სხვადასხვა ჯგუფს ერთად უწევს მუშაობა					
ბიბლიოთეკაში მსმენელებს უჭირთ საჭირო საგანმანათლებლო რესურსების მოძიება					
ბიბლიოთეკაში საგანმანათლებლო რესურსები იმდენად მწირია, რომ მსმენელები ელოდებიან ერთმანეთის რიგს					

A.6. რამდენად ეთანხმებით ან არ ეთანხმებით ქვემოთ მოცემულ დებულებებს დაკვირვების, უკუკავშირისა და შეფასების შესახებ?*

<i>გთხოვთ, მონიშნოთ</i>	სრულიად ვეთანხმები	ვეთანხმები	მიჭირს პასუხი	არ ვეთანხმები	სრულიად არ ვეთანხმები
ჩემთვის მსმენელების მხოლოდ მაქსიმალური ძალისხმევით შესრულებული დავალებაა მისაღები					
მსმენელები აფასებენ ერთმანეთის სამუშაოს და აზრს გამოთქვამენ ერთმანეთის შესრულებულ სამუშაოზე					
მსმენელებს ვაგრძნობინებ, რომ დაინტერესებული ვარ თითოეული მათგანის სწავლით					

რთულ დავალებაზე მუშაობისას მსმენელს დანებების უფლებას არ ვაძლევ და ვცდილობ გავამხნეო					
მსმენელს ვუხსნი, რა არის მისი ძლიერი მხარეები და რა გამოსდის კარგად					
ვაკვირდები მსმენელის მიერ სამუშაოს შესრულების პროცესს					
მსმენელის მიღწევებს სხვა მსმენელების მიღწევებს ვადარებ					
მნიშვნელოვან ყურადღებას ვამახვილებ ნასწავლი მასალის შეჯამებაზე და ვცდილობ დავრწმუნდე რომ ყველამ კარად გაიგო ახსნილი საკითხები					
მსმენელებს ვუხსნი რა გააკეთეს არასწორად სამუშაოს შესრულებისას და ვაძლევ სასარგებლო რჩევებს					
მსმენელებს სწავლაში ვეხმარები					
ჩემი კომენტარები მსმენელებს ეხმარებათ გაიგონ როგორ შეასრულონ სამუშაო უკეთ					
მსმენელებს ვუხსნი როგორ უნდა გააუმჯობესონ თავიანთი შედეგები					
მსმენელებს ვუხსნი მათი რომელი მხარეები საჭიროებენ გაუმჯობესებას და განვითარებას					
მსმენელების მიღწევებს მათ წინა მიღწევებს ვადარებ					
მსმენელებს ვუხსნი როგორი შედეგები აქვთ					
მსმენელებს აქვთ განცდა, რომ სამართლიანად ვაფასებ მათ მიერ შესრულებულ სამუშაოს					
სამუშაოს შესრულებისას მსმენელებს ვეუბნები, რა შეასრულონ უკეთ და რა უნდა გამოასწორონ					
მსმენელებისთვის სრულიად გასაგებია როგორ/რა კრიტერიუმებით ვაფასებ მათ					
მსმენელებისთვის სრულიად მისაღებია დაწესებულებაში არსებული საგამოცდო პროცედურები					
მსმენელები ინფორმირებული არიან როგორ ფასდება მათი სამუშაო					
მსმენელებს აქვთ განცდა, რომ სამართლიანად აფასებენ					

C. თუკი გსურთ ისეთი აზრის დაფიქსირება, რომელიც ზემოთ არც ერთ კითხვაში არ გაჟღერდა, გთხოვთ, გაგვიზიარეთ თქვენი მოსაზრება/შენიშვნა პროფესიული მომზადება/პროფესიული გადამზადების პროგრამების შესახებ.

მადლობას გიხდით კითხვარის შევსებისთვის!

ვერიფიკაციის მექანიზმი

შ.პ.ს. „თეგეტა აკადემიაში“ მოქმედებს ვერიფიკაციის მექანიზმი. ვერიფიკაცია არის დაწესებულებაში გამოყენებული შეფასების სისტემის სტანდარტით დადგენილ მოთხოვნებთან შესაბამისობის უზრუნველყოფის მექანიზმი, რომელზეც პასუხისმგებელია ხარისხის მართვის მენეჯერი. ვერიფიკაციის პროცესში ჩართულნი არიან სხვა პირებიც, მაგალითად, განათლების, დარგის სპეციალისტები, ვინაიდან ვერიფიკაცია მოითხოვს დარგობრივ კომპეტენციას მის შინაარსობრივ ნაწილში.

ვერიფიკაცია სამი მიმართულებით ხორციელდება:

- შეფასების გამოყენებული ინსტრუმენტის ვერიფიკაცია;
- პროცესის ვერიფიკაცია;
- შექმნილი მტკიცებულებების ვერიფიკაცია.

ვერიფიკაციის მექანიზმით რეგულირდება შემდეგი საკითხები:

- პასუხისმგებელი პირი;
- განმახორციელებელი პირი;
- შერჩევის პრინციპი და რისკების სისტემა;
- ვერიფიკაციის პროცესის აღწერა;
- ვერიფიკაციის დასკვნა;
- დასკვნის განხილვა;
- სამოქმედო გეგმის გაწერა;

ვერიფიკაციის განმახორციელებელი პირი/პირების ფუნქცია-მოვალეობები:

- ხარისხის მართვის მენეჯერი - ხელმძღვანელობს ვერიფიკაციის პროცესს; ჩართულია ვერიფიკაციის პროცესში;
- დარგის სპეციალისტი - ჩართულია ვერიფიკაციის პროცესში და ახორციელებს შეფასების ინსტრუმენტის ვალიდაციას, ამოწმებს შეფასების ინსტრუმენტის მოდულთან შესაბამისობის შინაარსობრივ მხარეს (ერთი და იგივე დარგის სპეციალისტი ვერ განახორციელებს შეფასების ინსტრუმენტის ვალიდაციას და გამოყენებული ინსტრუმენტის ვერიფიკაციას);
- სასწავლო პროცესზე პასუხისმგებელი პირ(ებ)ი - უზრუნველყოფს შეფასების პროცესის გამჭვირვალობის, სამართლიანობის და ობიექტურობის ვერიფიკაციას;
- სასწავლო პროცესზე პასუხისმგებელი პირი - ამოწმებს შეფასების ინსტრუმენტის მოდულთან შესაბამისობის ტექნიკურ მხარეს, დარგის სპეციალისტთან ერთად; უზრუნველყოფს სტუდენტის ჩანაწერების ჟურნალის როგორც შეფასების მტკიცებულების შესწავლას

2.3. ვერიფიკაციის პროცესი

2.3.1 ხარისხის მართვის მენეჯერი ვერიფიკაციის ჯგუფთან ერთად სასწავლო წლის დასაწყისში/მისი სამოქმედო გეგმით განსაზღვრულ ვადაში ადგენს ვერიფიკაციის გეგმას;

ვერიფიკაციის დასკვნა

სწავლის შედეგი.....

შემაფასებელი.....

შეფასების პერიოდი.....

ვერიფიკატორი.....

ვერიფიკაციის ჩატარების პერიოდი-----

სისტემის ნაწილი	შემოწმების მიდგომა	ინდიკატორი	დიახ/არა	მტკიცებულება არას შემთხვევაში	რეომენდაცია
ვალიდურობა					
შეფასების სისტემა ვალიდურია თუ გამოყენებული შეფასების ინსტრუმენტი რელევანტურია იმ სწავლის შედეგის დადასტურებისთვის, რაცგვასდება. ასევე შეფასების გამოყენებული ინსტრუმენტის იძლევა სწავლის შედეგის შეფასების შესაძლებლობას ყველა კრიტერიუმის მიხედვით					
შეფასების ინსტრუმენტი	შეფასების ინსტრუმენტის შესწავლა სპეციალისტის მიერ	შეფასების გამოყენებული ინსტრუმენტი არის მოდულით განსაზღვრული შეფასების მიმართულების შესაბამისი			

	შეფასების ინსტრუმენტის შესწავლა დარგის სპეციალისტის მიერ	შეფასების ინსტრუმენტის შინაარსი სრულფასოვნად აფასებს შესაფასებელ სწავლის შედეგებს, მოდულით დადგენილი ყველა კრიტერიუმს მიხედვით			
სანდოობა					
შეფასების სიტემა სანდოა, თუ განხორციელებული შეფასების შედეგები გამყარებული სათანადო მტკიცებულებებით					
შეფასების მტკიცებულება	მტკიცებულებათა შესწავლა სპეციალისტის მიერ	ყვეა სწავლის შედეგისთვის თითოეული შეფასებული პირისთვის არსებობს მტკიცებულება			
	მტკიცებულებათა შესწავლა სპეციალისტის მიერ	მტკიცებულება ავთენტურია, ანუ საჭიროების შემთხვევაში შესაძლებელია შესაფასებელი პირის იდენტიფიცირება			
	მტკიცებულებათა შესწავლა დარგის სპეციალისტის მიერ	მტკიცებულება საკმარისია, ანუ, მტკიცებულების მიხედვით შესაძლებელია დარწმუნება, რომ დავალება ყველა კრიტერიუმს შეესაბამება			
	მტკიცებულებათა შესწავლა დარგის სპეციალისტის მიერ	მტკიცებულება ვალიდურია, ანუ ასახავს იმას, რისი შემოწმებაც არის საჭირო			
გამჭვირვალობა					
შეფასების სისტემა გამჭვირვალეა, თუ შეფასების პროცესი და დადასტურების პრობები, მოთხოვნები, ასევე შეფასების შესახებ სხვა საჭირო ინფორმაცია წინასწარ არის ცნობილი ყველა შესაფასებელი პირისთვის.					
შეფასების პროცესი	შეფასების რეგულაციის ან/და შეფასების ინსტრუმენტის შესწავლა (პირობების ნაწილი)	რეგულაცია ითვალისწინებს შეფასების შესახებ შესაფასებელი პირის წინასწარი ინფორმირების მექანიზმს			
	შესაფასებელი პირის ინტერვიუება,	წინასწარი ინფორმირება ხორციელდება			

	სხვა მტკიცებულება	იმგვარად, რომ არსებობს ამისი მტკიცებულება			
	შეფასებული პირის ინტერვიუება	წინასწარი ინფორმირება ხორციელდება გონივრიული ვადების გათვალისწინებით, ზეპირი ფორმით, რათა სტუდენტმა შეძლოს ამ ინფორმაციის გამოყენება			
სამართლიანობა					
შეფასების სისტემა სამართლიანია, თუ შეფასების პროცესი ორგანიზებულია იმგვარად, რომ ის საშუალებას აძლევს შესაფასებელ პირს დაადასტუროს მიღწეული სწავლის შედეგები(მ.შ. დრო, გარემო, მასალები, აღჭურვილობა, პირობები და სხვა) ასევე შეფასებისას ყველა ერთნაირ პირობებში იქნა ჩამოყალიბებული					
შეფასების პროცესი	შეფასების ინსტრუმენტის შესწავლა პირობების ნაწილში დარგის სპეციალისტის მიერ	შეფასებისთვის გამოყოფილი დრო საკმარისია			
	შეფასების ინსტრუმენტის შესწავლა პირობების ნაწილში დარგის სპეციალისტის მიერ	შეფასება შესაბამის გარემოშია დაგეგმილი			
	შეფასების ინსტრუმენტის შესწავლა დარგის სპეციალისტის მიერ	შეფასებისთვის გათვალისწინებულია შესაბამისი აღჭურვილობით მასალებით უზრუნველყოფა			
	შეფასების ინსტრუმენტის შესწავლა დარგის სპეციალისტის მიერ	შეფასებისთვის გათვალისწინებულია შესაბამისი მასალებით უზრუნველყოფა			
	შესაფასებელი პირი ინტერვიუება, შეფასების პროცესზე დასწრება ან ჩანაწერის ნახვა	შეფასებისთვის პროცესი განხორციელდა განსაზღვრული პირობების დაცვით			
ობიექტურობა					
შეფასება ობიექტური თუ ყველა შესაფასებელი პირი ერთნაირი შესრულების პირობებში ერთნაირად არის შეფასებული					

შეფასების პროცესი	შეფასების მტკიცებულებათა და უწყიდების შესწავლა	ერთნაირად შესრულებული ყველა დავალება ერთნაირადაა შესრულებული			
		სხვადასხვა დონეზე შესრულებული დავალებები სხვადასხვაგვარადაა შესრულებული			